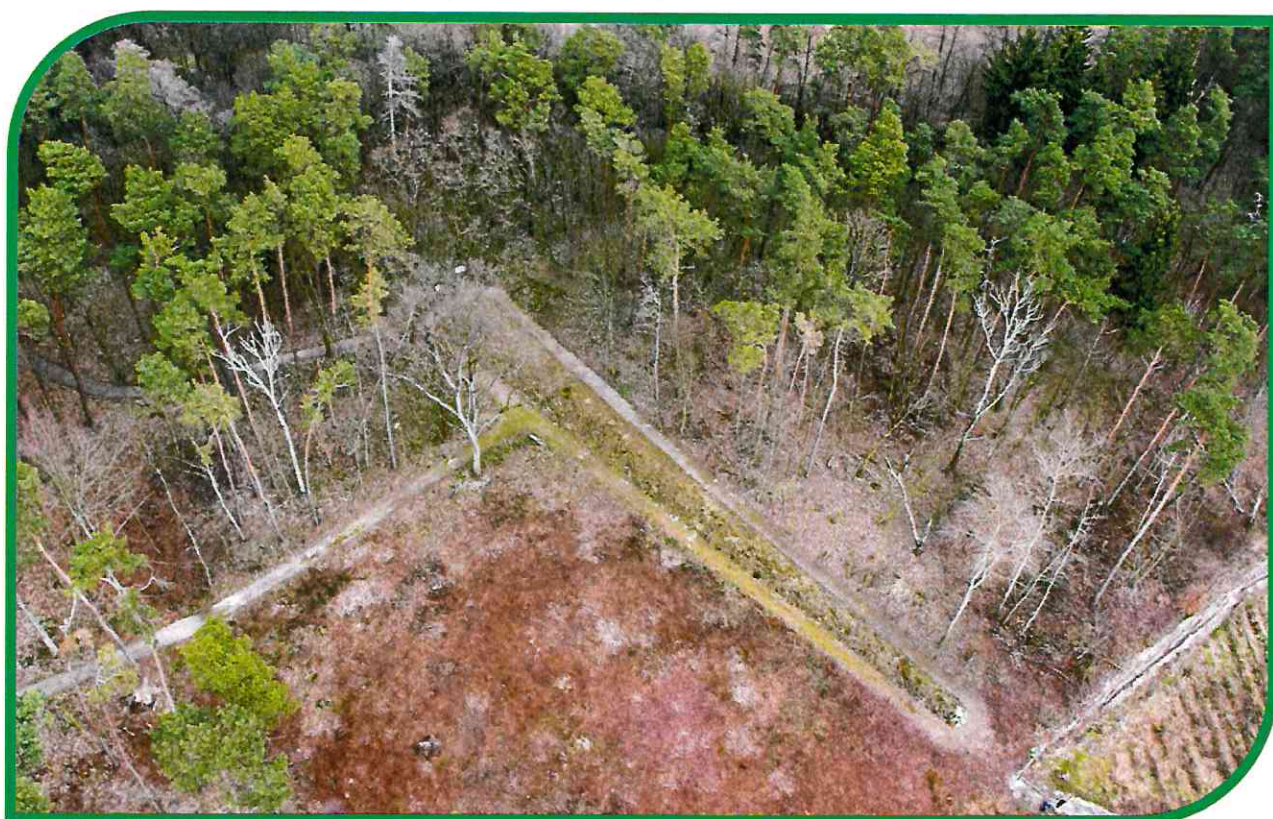


Plan Ochrony Parku Kulturowego Sarnowo



Lubraniec 2020

**PLAN OCHRONY
PARKU KULTUROWEGO
SARNOWO**

wykonano na zlecenie:

**BURMISTRZA
LUBRAŃCA**



**Opracowanie:
dr Piotr Papiernik**

Lubraniec 2020



Spis treści

Wprowadzenie	4
Podstawy prawne funkcjonowania Parku Kulturowego Sarnowo	9
Rozdział I: Diagnoza	12
1. Obszar, granice i struktura własnościowa Parku Kulturowego Sarnowo	12
2. Wykaz zabytków i stanowisk archeologicznych.....	12
<i>Sarnowo st. 1 (AZP 51-45/121)</i>	13
<i>Sarnowo, st. 1A (AZP 51-45/122)</i>	15
<i>Sarnowo, st. 10 (AZP 51-45/128)</i>	15
<i>Sarnowo, st. 11 (AZP 51-45/129)</i>	15
<i>Sarnowo, st. 12 (AZP 51-45/130)</i>	15
<i>Sarnowo, st. 13 (AZP 51-45/131)</i>	15
<i>Sarnowo, st. 14 (AZP 51-45/132)</i>	15
<i>Sarnowo, st. 16 (AZP 51-45/134)</i>	16
<i>Sarnowo, st. 17 (AZP 51-45/135)</i>	16
<i>Sarnowo, st. 18 (AZP 51-45/136)</i>	16
<i>Sarnowo, st. 19 (AZP 51-45/137)</i>	16
<i>Sarnowo, st. 20 (AZP 51-45/138)</i>	16
<i>Sarnowo, st. 21 (AZP 51-45/139)</i>	16
<i>Sarnowo, st. 22 (AZP 51-45/140))</i>	16
3. Stan zachowania obiektów zabytkowych i stanowisk archeologicznych	16
3.1 <i>Cmentarzysko megalityczne w Sarnowie</i>	17
<i>Grobowiec nr 1</i>	17
<i>Grobowiec nr 2</i>	17
<i>Grobowiec nr 3</i>	17
<i>Grobowiec nr 4</i>	17
<i>Grobowiec nr 5</i>	18
<i>Grobowiec nr 6</i>	18
<i>Grobowiec nr 7</i>	18
<i>Grobowiec nr 8</i>	19
<i>Grobowiec nr 9</i>	19
3.2 <i>Stanowiska położone poza strefą ochrony konserwatorskiej</i>	29
4. Stan zagospodarowania i użytkowania terenu	30
5. Komunikacja i infrastruktura techniczna.....	32
6. Zasoby przyrodnicze.....	32



7. Krajobraz kulturowy.....	34
8. Wartość historyczna miejsca	35
9. Wartości turystyczne, rekreacyjne i edukacyjne	35
10. Obszar parku kulturowego w dokumentach planistycznych.....	36
<i>Strategia Rozwoju Województwa Kuj-Pom. do roku 2020 – Plan modernizacji 2020+</i>	<i>37</i>
<i>Strategia Rozwoju Obszaru Rozwoju Społeczno-Gospodarczego Gmin Powiatu</i>	
<i>Włocławskiego.....</i>	<i>37</i>
<i>Powiatowy Program Opieki nad Zabytkami Powiatu Włocławskiego na lata 2020-2023 .</i>	<i>37</i>
<i>Gminny Program Opieki nad Zabytkami Gminy Lubraniec na lata 2016-2020</i>	<i>37</i>
<i>Gminny Program Opieki nad Zabytkami Gminy Lubraniec na lata 2020-2023</i>	<i>37</i>
<i>Studium Uwarunkowań i Kierunków Zagospodarowania Przestrzennego</i>	<i>38</i>
<i>Strategia Rozwoju Gminy Lubraniec na lata 2016-2026.....</i>	<i>38</i>
Rozdział II: Prognoza.....	39
1. Analiza SWOT – słabych i mocnych stron oraz szans i zagrożeń.....	39
2. Uwarunkowania rozwojowe krajobrazu.....	41
3. Strefy ochronne obszaru	42
Rozdział III: Ustalenia i wytyczne.....	44
1. Rozszerzenie Parku.....	44
2. Kierunki i zakresy działań w strefach ochronnych	44
3. Wytyczne do miejscowego planu zagospodarowania przestrzennego.....	45
Podsumowanie.....	47
Spis rycin	49



Wprowadzenie

Park Kulturowy Sarnowo (zwany dalej Parkiem) powołano 22 października 2010 r. uchwałą Rady Miejskiej w Lubrańcu dla ochrony cmentarzyska megalitycznego wraz z jego otoczeniem kulturowym i przyrodniczym. Centralnym elementem Parku jest dziewięć grobowców zbudowanych w młodszej epoce kamienia, około 5,5 tys. lat temu (ryc. 1).



Ryc. 1. Park Kulturowy Sarnowo, grobowce nr 1-6. Zdjęcie lotnicze z 2019 r.

Monumentalne budowle wznoszone przy użyciu kamiennych gładów, często nazywane megalitami (od greckich słów *megas* – wielki i *lithos* – kamień), należą do najciekawszych i najbardziej znanych zabytków archeologicznych. Występują w różnych miejscach na świecie, są ważnymi obiektami turystycznymi odwiedzanymi przez miliony ludzi na wszystkich kontynentach naszej planety. W Europie większość budowli megalitycznych została zbudowana w młodszej epoce kamienia lub w epoce brązu, między V a II tysiącleciem p.n.e. Wśród nich najliczniej występują grobowce, a rzadziej świątynie lub inne obiekty kultu. W zależności od charakterystycznych elementów budowy wyróżniono ich wiele typów i rodzajów: np. dolmeny, kromlechy, aleje menhirów, groby korytarzowe, galeriowe oraz skrzynkowe. Z terenami ziem polskich związane są przede wszystkim grobowce kujawskie, których nazwa powstała w XIX wieku, od regionu gdzie było ich najwięcej. Należą one do najstarszych form budowanych od Normandii na zachodzie, poprzez Wyspy Brytyjskie, północne Niemcy i południową Skandynawię, aż po dorzecze Wisły na wschodzie. Elementem charakterystycznym tych grobowców są wydłużone



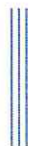
nasypy ziemne, których długość wynosi najczęściej kilkadziesiąt metrów. W archeologii europejskiej określane są terminem „*long barrows*”, która podkreśla ich wizualny charakter.

Megalityczne grobowce typu kujawskiego są najstarszymi zabytkami architektury na ziemiach polskich. Zostały zbudowane w IV tys. p.n.e. przez ludność rolniczą, którą w archeologii określono mianem kultury pucharów lejkowatych (dalej KPL). Były to społeczności, które m.in. na terenie Kujaw, Pomorza, ziemi chełmińskiej i wschodniej Wielkopolski (ryc. 2) dla swoich zmarłych wznosiły monumentalne budowle. Najważniejszym elementem megalitów są wielkie narzutowe głazy, które – ustawione jeden obok drugiego – stanowiły obstawę nasypu ziemnego. Nasypowi, o wysokości sięgającej w najwyższym punkcie ok. 3–4 m, nadawano kształt wydłużonego trapezu lub długiego trójkąta, którego długość bywała różna i z reguły wynosiła kilkadziesiąt metrów, a czasem przekraczała nawet sto. Ogromny nakład pracy, jaki musiano włożyć w budowę sugeruje, że monumenty były wznoszone dla osób o wysokiej pozycji społecznej – politycznej lub religijnej.



Ryc. 2. Rozmieszczenie grobowców kujawskich na Kujawach oraz zasięg ich występowania w Polsce

Początki zainteresowań grobowcami kujawskimi sięgają II połowy XIX w. Pierwszy, wiarygodny opis kujawskich megalitów zawdzięczamy Maksymilianowi Chełmińskiemu,



który w 1843 r. opublikował relacje z podróży po Kujawach. Pisał: „*widzieliśmy po polach rozrzucone tu i ówdzie mogiły odwieczną ręką sypane. Ogromnej wielkości kamienie, zgromadzone na jedno miejsce i przesypane ziemią stanowią materiał budowy świadków dalekiej przeszłości. Każda mogiła przedstawia kształt wielkiego trójkąta ostrokątnego*”. Grobowcami interesował się również wielki polski etnograf Oskar Kolberg, który w krótkim rozdziale pt. „*Żale*” zamieszczonym w monumentalnym dziele „*Lud. Jego zwyczaje, sposób życia, mowa, podania, przysłowia, obrzędy, gusta, zabawy, pieśni, muzyka i tańce*” (t. 3, Kujawy, cz. I) przedstawia opisy grobowców m. in. z okolic Lubrańca. Z przekazów XIX wiecznych należy jeszcze wymienić charakterystyczną relację Maksymiliana Boruckiego, opublikowaną w 1882 r., w pracy „*Ziemia kujawska pod względem historycznym, jeograficznym, archeologicznym, ekonomicznym i statystycznym opisana*”. Relacja ta wskazuje z jednej strony na powszechne występowanie „*żalek*”, a z drugiej na ich niszczenie przez miejscową ludność dla pozyskiwania kamiennego budulca.

Pierwsze udokumentowane badania wykopaliskowe przeprowadziła warszawska „*miłośniczka starożytności*” Natalia Kicka w Żurawicach, już w 1873 r. Nad Zgłowiączką wykopaliska prowadził niemiecki generał Roderich von Erckert, który w 1879 i 1880 r., po amatorsku, rozkopał w sumie około 30 grobowców położonych w okolicach Izbicy Kujawskiej i Lubrańca. Wprowadził on do literatury archeologicznej termin „*grobowce kujawskie*”, w miejsce wcześniejszego określenia *Hünenbetten* – „*łoża olbrzymów*”. Systematyczne, naukowe badania grobowców kujawskich rozpoczął prof. Konrad Jażdżewski w 1934 r. Przez trzy sezony prac wykopaliskowych rozpoznał zgrupowania megalitów w Wietrzychowicach, Obałkach i Leśniczówce, położone na terenie dzisiejszych gmin Izbica Kujawska i Boniewo. Prace te wykonywał według własnej i niezwykle nowoczesnej na tamte czasy metody badań, dzięki której uporządkował dotychczasową wiedzę dotyczącą grobowców kujawskich. Po raz pierwszy przedstawił tezę, że budowniczości tych obiektów to ludność kultury pucharów lejkowatych (nazwa pochodzi od charakterystycznego kształtu używanych naczyń), a czas budowy określał na środkową część młodszej epoki kamienia, którą według obecnego datowania należy umieszczać między 3700 a 3300 lat p.n.e. Ponadto zdefiniował pojęcie grobowców kujawskich jako obiektów składających się z trzech zasadniczych części: nasypu ziemnego, obstawy kamiennej oraz jednego lub kilku grobów dorosłych mężczyzn często z własnymi, dodatkowymi konstrukcjami kamiennymi, które zawsze znajdują się pod nasypami.

O odkryciu grobowców megalitycznych, w lesie sarnowskim powiadomiła prof. Konrada Jażdżewskiego, w 1947 r. Henryka Królikowska, kustosz Muzeum Ziemi Kujawskiej we Włocławku. Dzięki długotrwałemu zalesieniu grobowce zachowały się stosunkowo dobrze, nawet pomimo usuniętych obstaw kamiennych. W terenie monumenty manifestowały się jako wydłużone nasypy o wysokości od 0,6 do 1,1 m (ryc. 3). Wyraźnie



były widoczne ślady (np. w postaci rowów) po głazach obstawy, które zostały wyciągnięte w 1916 r. i posłużyły jako kruszywo do budowy drogi Lubraniec – Izbica Kujawska. Część z grobowców nosiła również pozostałości amatorskich poszukiwań „miłośników archeologii” z XIX wieku.



Ryc. 3. Grobowce megalityczne w Sarnowie, stan sprzed badań archeologicznych, prawdopodobnie w 1947 r.

W 1950 r. pod nadzorem prof. Konrada Jażdżewskiego rozpoczęto eksplorację cmentarzyska. Badania prowadziło ówczesne Muzeum Archeologiczne w Łodzi, pracami kierowali Waldemar i Maria Chmielewscy przy współudziale Stanisława Madajskiego. W trakcie dwóch sezonów przebadano i zrekonstruowano sześć grobowców (o nr od 1 do 6). Po 15 latach archeolodzy powrócili do Sarnowa. Uczennica profesora Konrada Jażdżewskiego – Lidia Gabałówna przystąpiła do badania trzech pozostałych grobowców (ryc. 4). Prace rozpoczęte w 1966 r. trwały przez 10 kolejnych sezonów. Niestety Lidia Gabałówna zmarła po ciężkiej chorobie w 1970 r. Badania były kontynuowane przez Henryka Wiklaka w latach 1972-74, który zakończył prace przy grobowcu nr 8 i 9 oraz zorganizował rezerwat archeologiczny.

Badania archeologiczne w Sarnowie nie dotyczyły tylko cmentarzyska megalitycznego. Prace wykopaliskowe, w latach 1966-1968 (pod kierunkiem Lidii Gabałówny) i w 1974 r. (pod kierunkiem Henryka Wiklaka) przeprowadzono na stanowisku oznaczonym jako Sarnowo 1A, gdzie rozpoznano osiedle z najstarszej fazy KPL.



W ostatnich latach archeolodzy z Muzeum Archeologicznego i Etnograficznego w Łodzi i Fundacji Badań Archeologicznych Imienia Profesora Konrada Jażdżewskiego po raz kolejny powrócili do Sarnowa. Wiosną 2020 r. na terenie kompleksu leśnego w Sarnowie wykonano badania inwentaryzacyjne rejestrując 12 nowych stanowisk archeologicznych, w tym 8 na obszarze Parku (por. załącznik nr 2). Na stanowiskach tych odkryto przede wszystkim pozostałości osadnictwa KPL oraz z epoki brązu. Badania przeprowadzono na terenach upraw leśnych, które są związane z wymianą drzewostanu w Sarnowie.



Ryc. 4. Park Kulturowy Sarnowo, grobowiec nr 7 w trakcie badań wykopaliskowych

Z problematyką cmentarzyska megalitycznego znajdującego się na terenie Parku wiąże się obecność jeszcze jednego grobowca typu kujawskiego, który był wzmiankowany przez W. Chmielewskiego w 1952 r. Megalit został powtórnie zlokalizowany w 2014 r., ok. 1,5 km na południowy wschód od cmentarzyska na stanowisku nr 1 w Sarnowie (por. ryc. 5). Grobowiec wraz z otuliną został oznaczony jako stanowisko 7 w Sarnowie (AZP 51-45/125) i wpisany do rejestru zabytków, w 2016 r. (decyzja z dnia 21 września



2016 r., pod nr C/174 dla województwa kujawsko-pomorskiego). Następnie w 2020 r. został rozpoznany badaniami sondażowymi i nieinwazyjnymi. Prace te w pełni potwierdziły obecność megalitu i pozwoliły na jego wstępną charakterystykę. Badania wskazują, że grobowiec jest zachowany w dobrym stanie. Nie jest przekształcony przez wcześniejsze prace archeologiczne lub ziemne o charakterze niszczącym. Prawdopodobnie posiada częściowo zachowaną obstawę kamienną, zapewne tylko w części ogonowej. Zachowany nasyp grobowca jest czytelny na długości co najmniej 60 m.

Podstawy prawne funkcjonowania Parku Kulturowego Sarnowo

Ustawodawca zdefiniował zadania własne gminy w art. 7 ust. 1 ustawy z 8 marca 1990 r. o samorządzie gminnym (Dz. U. z 2020 r. poz. 713 ze zm.), zgodnie z którym:

1. *Zaspokajanie zbiorowych potrzeb wspólnoty należy do zadań własnych gminy. W szczególności zadania własne obejmują sprawy: (...)*
 - 9). *kultury, w tym bibliotek gminnych i innych instytucji kultury oraz ochrony zabytków i opieki nad zabytkami;(...)*”.

Z powyższej normy wynika obowiązek ustawowy gmin w zakresie realizacji zadań dotyczących ochrony zabytków. Szczegółowe obowiązki gmin oraz ich organów wykonawczych reguluje natomiast ustawa z 23 lipca 2003 r. o ochronie zabytków (Dz. U. z 2020 r. poz. 282 ze zm. – dalej u.o.z.).

Zakres przedmiotowy prawnej ochrony zabytków zawarto w art. 6 ust 1 pkt 3 u.o.z.:

1. *Ochronie i opiece podlegają, bez względu na stan zachowania: (...)*
 - 3). *zabytki archeologiczne będące, w szczególności:*
 - a. *pozostałościami terenowymi pradziejowego i historycznego osadnictwa,*
 - b. *cmentarzyskami,*
 - c. *kurhanami,*
 - d. *reliktami działalności gospodarczej, religijnej i artystycznej.*

Ustawa o ochronie zabytków i opiece nad zabytkami określa formy ochrony obiektów zabytkowych, w tym określonych powyżej zabytków archeologicznych. Zgodnie z art. 7 pkt 3 u.o.z. jedną z form ochrony zabytku jest utworzenie parku kulturowego.

Zasady utworzenia parku kulturowego regulowane są w art. 16 u.o.z. Na podstawie przepisów powyższej normy prawnej, rada gminy, po zasięgnięciu opinii Wojewódzkiego



Konserwatora Zabytków, na podstawie uchwały, może utworzyć park kulturowy w celu ochrony krajobrazu kulturowego oraz zachowania wyróżniających się krajobrazowo terenów z zabytkami nieruchomymi charakterystycznymi dla miejscowej tradycji budowlanej i osadniczej. Uchwała określa nazwę parku kulturowego, jego granice, sposób ochrony, a także zakazy i ograniczenia. Ponadto, w celu realizacji zadań związanych z ochroną parku kulturowego rada gminy może utworzyć jednostkę organizacyjną do zarządzania parkiem. Wójt (burmistrz, prezydent miasta), w uzgodnieniu z Wojewódzkim Konserwatorem Zabytków, sporządza także plan ochrony parku kulturowego, który wymaga zatwierdzenia przez radę gminy.

Ograniczenia i zakazy, które można wprowadzić na terenie parku w drodze uchwały o utworzeniu parku kulturowego regulowane są w art. 17 u.o.z. i dotyczą:

- 1) prowadzenia robót budowlanych oraz działalności przemysłowej, rolniczej, hodowlanej, handlowej lub usługowej;
- 2) zmiany sposobu korzystania z zabytków nieruchomych;
- 3) umieszczania tablic, napisów, ogłoszeń reklamowych i innych znaków niezwiązanych z ochroną parku kulturowego, z wyjątkiem znaków drogowych i znaków związanych z ochroną porządku i bezpieczeństwa publicznego;
- 4) zasad i warunków sytuowania obiektów małej architektury;
- 5) składowania lub magazynowania odpadów.

Warto w tym miejscu odnotować, iż zgodnie z art. 112 u.o.z. naruszenie zakazów lub ograniczeń obowiązujących na terenie parku kulturowego lub jego części, podlega karze aresztu, ograniczenia wolności albo grzywny

Zgodnie z art. 16 ust. 6 u.o.z. dla obszarów, na których utworzono park kulturowy, sporządza się obowiązkowo miejscowy plan zagospodarowania przestrzennego. W studium uwarunkowań i kierunków zagospodarowania przestrzennego gminy oraz w miejscowym planie zagospodarowania przestrzennego uwzględnia się, zgodnie z art. 19 u.o.z., w szczególności ochronę: zabytków nieruchomych wpisanych do rejestru i ich otoczenia, innych zabytków nieruchomych, znajdujących się w gminnej ewidencji zabytków oraz parków kulturowych.

Uchwałą nr XL/324/2010 z dnia 22 października 2010 r. Rada Miejska w Lubrańcu utworzyła park kulturowy o nazwie „Park Kulturowy Sarnowo”, znajdujący się na działkach nr 223 i 225, obręb 0030 – Sarnowo. W skład parku kulturowego, weszło:

- 1) dziewięć megalitycznych grobowców neolitycznej kultury pucharów lejkowatych, znajdujących się w rejestrze zabytków województwa Kujawsko-Pomorskiego pod nr C/68;



- 2) nawarstwienia kulturowe wraz z materiałem ruchomym stanowiska archeologicznego znajdującego się na obszarze AZP 51-45 (nr stanowiska w miejscowości 1A, nr stanowiska na obszarze 122), będące pozostałościami neolitycznej osady kultury pucharów lejkowatych oraz cmentarzyska.

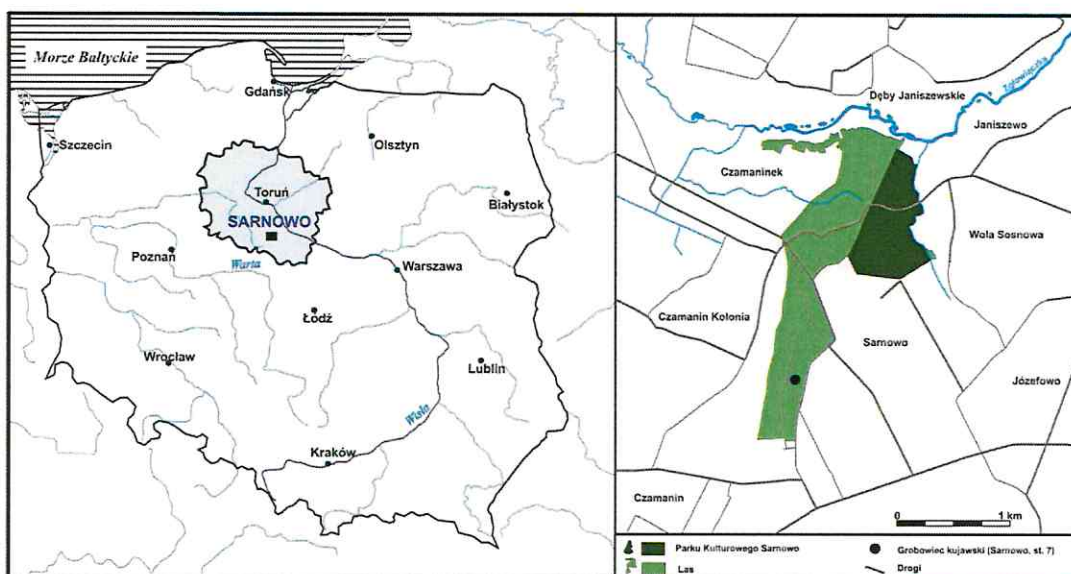
Zgodnie z treścią powyższej uchwały, w granicach utworzonego parku kulturowego wprowadzono zakaz prowadzenia robót budowlanych, działalności rolniczej, hodowlanej, przemysłowej, handlowej lub usługowej, niezwiązanych z działalnością merytoryczną parku oraz magazynowania odpadów. Zakaz dotyczy również umieszczania tablic, napisów i innych znaków niezwiązanych z ochroną parku kulturowego, poza znakami drogowymi, leśnymi oraz związanymi z porządkiem i bezpieczeństwem publicznym.



Rozdział I: Diagnoza

1. Obszar, granice i struktura własnościowa Parku Kulturowego Sarnowo

Park Kulturowy Sarnowo jest położony na Kujawach, w południowej części województwa kujawsko-pomorskiego, w gminie Lubraniec, na terenie powiatu włocławskiego (por. ryc. 5). Uchwałą Rady Miejskiej Lubrańca z dnia 22 października 2010 r., na cele Parku przeznaczono dwie działki nr 223 i 225 (obręb 0030 Sarnowo) o sumarycznej powierzchni 48,31 hektara, będące częścią kompleksu leśnego w Sarnowie. Granice Parku zostały przedstawione graficznie w załączniku do uchwały (por. załącznik nr 1) i są tożsame z granicami administracyjnymi ww. działek, które należą do Skarbu Państwa i obecnie są w zarządzie Lasów Państwowych Nadleśnictwo Kutno z siedzibą w Chrośnie, gm. Łanięta.



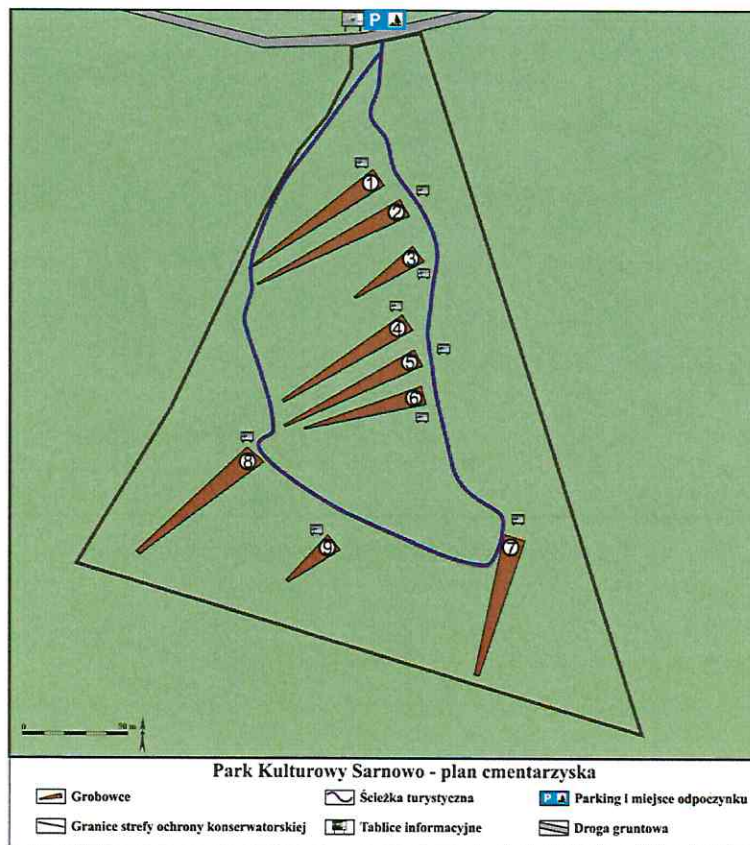
Ryc. 5. Położenie Parku Kulturowego Sarnowo

2. Wykaz zabytków i stanowisk archeologicznych

Na podstawie prac archeologicznych wykonanych w XX i XXI wieku, w granicach Parku zidentyfikowano 10 stanowisk archeologicznych (por. załącznik nr 2). Wszystkie położone są w obrębie arkusza Archeologicznego Zdjęcia Polski (dalej AZP) o nr 51-45.

Sarnowo, st. 1 (AZP 51-45/121)

Na stanowisku nr 1 w Sarnowie zlokalizowane jest cmentarzysko megalityczne, składające się z 9 grobowców typu kujawskiego. Nekropolię już w czasie prowadzenia badań wykopaliskowych, w 1968 r. wpisano do rejestru zabytków, w ramach dawnego województwa pomorskiego (wpis pod nr 126/77/C z dnia 27 maja 1968 r., obecnie nr 68/C dla rejestru województwa kujawsko-pomorskiego). Wpis ten, z uwagi na trwające jeszcze badania naukowe zawierał tylko ogólne dane dotyczące położenia obiektu chronionego. Zgodnie z metodą badań i ochrony cmentarzysk megalitycznych stosowaną przez prof. Konrada Jażdżewskiego (inicjatora prac w Sarnowie) wszystkie grobowce po zakończeniu wykopalisk zostały zrekonstruowane. W latach 1973-1974 pod kierunkiem dr H. Wiklaka zorganizowano rezerwat archeologiczny. Cmentarzysko zostało zinwentaryzowane na specjalnie w tym celu wykonanym planie warstwicowym (w skali 1:1000). Wyznaczono granice rezerwatu, zbudowano ogrodzenie oraz infrastrukturę dla turystów, m.in. w postaci plansz informacyjnych i wiaty. Powyższa mapa urządzenia rezerwatu przechowywana jest w archiwum naukowym Muzeum Archeologicznego i Etnograficznego w Łodzi (nr inw. 1569/5) oraz była wielokrotnie publikowana m.in. przez H. Wiklaka w pracy podsumowującej badania archeologiczne w Sarnowie, w 1986 r.



Ryc. 6. Park Kulturowy Sarnowo, plan cmentarzyska megalitycznego KPL

Po utworzeniu rezerwatu archeologicznego przyjęto, że jego granice jednocześnie wyznaczają granice ochrony cmentarzyska (por. ryc. 6). Taki stan rzeczy został potwierdzony m.in. przez zapisy Rejestru Zabytków Województwa Włocławskiego dla stanowiska w Sarnowie, z dnia z 30 grudnia 1986 r., w którym w pkt. 5b (Opis granic ochrony zabytku) stwierdzono, że „(...) strefę ochrony konserwatorskiej wyznaczają granice rezerwatu.” Powyższe granice zostały również potwierdzone stanowiskiem Kujawsko-Pomorskiego Wojewódzkiego Konserwatora Zabytków w 2020 r. (pismem o sygn. WU-OZ.T.ZAR.5185.23.2020.JS).

Cmentarzysko megalityczne na podstawie odkrytego wyposażenia grobów (m.in. flasz z kryzą i amfory) z megalitu nr 1 i 2 jest łączone z fazą wiórecką (klasyczną) KPL, która na terenie Kujaw najczęściej datowana jest w przedziale od 3800/3700 do 3300/3200 l. p.n.e. Wobec braku oznaczeń radiowęglowych poszczególnych pochówków, na obecnym etapie badań, bliższe określenie czasu budowy grobowców jest niemożliwe. Należy dodać, że w czasie prowadzenia badań wykopaliskowych zarejestrowano również materiały zabytkowe łączone z wczesną (sarnowską) fazą KPL, należące do kultury amfor kulistych (dalej KAK), kultury ceramiki sznurowej i z wczesnej epoki brązu.



Ryc. 7. Park Kulturowy Sarnowo, naczynia - flaszki z kryzą odkryte w grobowcu nr 1 i 2

W 1986 r., w czasie wypełniania pierwszej karty KEZA obszar stanowiska 1 w Sarnowie wyznaczono orientacyjnie, tak aby w jego centrum znajdowały się megality. Z uwagi na zalesienie terenu oraz ograniczony do grobowców zakres badań wykopaliskowych, obecnie nie można określić rzeczywistych granic opisywanego stanowiska. Powyższe stwierdzenie wydaje się zasadne również z uwagi na brak danych określających zasięg osadnictwa starszego (np. z fazy wczesnej KPL) i młodszego niż budowa grobowców. Należy zatem wyznaczyć strefę ochrony konserwatorskiej odnosząc tylko do cmentarzyska megalitycznego, a kwestię wyznaczenia granic opisywanego stanowiska pozostawić otwartą do dalszych badań.



Sarnowo, st. 1A (AZP 51-45/122)

Stanowisko odkryte w 1966 r., w czasie prowadzenia badań grobowca nr 7. Zajmuje ono kulminację niewielkiego wyniesienia terenu (o powierzchni ok. 0,12 ha) położone ok. 40 m na północny zachód od wierzchołka grobowca nr 1. Stanowisko w znacznej części przebadane wykopaliskowo. Pracami objęto powierzchnię 870 m² odkrywając osadę z wczesnej fazy KPL, cmentarzysko składające się z 8 grobów szkieletowych oraz materiały z wczesnej epoki brązu (m.in. kultury iwieńskiej).

Sarnowo, st. 10 (AZP 51-45/128)

Stanowisko zarejestrowane w 2020 r. w uprawie leśnej, tuż przy zachodniej granicy Parku. Na podstawie 2 zabytków określone jako punkt osadnictwa KPL.

Sarnowo, st. 11 (AZP 51-45/129)

Stanowisko zlokalizowane w 2020 r. w niewielkiej uprawie leśnej, co powoduje trudności w określeniu jego granic. Materiałami zabytkowymi potwierdzono osadnictwo KPL i z wczesnej epoki brązu oraz obecność reliktywów tzw. obiektów archeologicznych.

Sarnowo, st. 12 (AZP 51-45/130)

Stanowisko odkryte w 2020 r., tuż przy granicy uprawy leśnej. Odkryto 2 fragmenty ceramiki neolitycznej łączone z kulturą ceramiki wstęgowej kłutej (lub z grupą brzesko-kujawską kultury lendzielskiej) oraz z KPL. Również w tym przypadku niemożliwe do określenia są zasięg, powierzchnia jak również charakter stanowiska.

Sarnowo, st. 13 (AZP 51-45/131)

Stanowisko zlokalizowano w 2020 r. tuż przy granicy w uprawy leśnej położonej między niewielkim dopływem Zgłowiączki a zagłębieniem bezodpływowym. Zarejestrowano 3 zabytki krzemienne oraz 1 fragm. ceramiki pradziejowej wskazujące na odkrycie pozostałości osadnictwa z epoki kamienia, które zajęło obecnie zalesione wzniesienie terenu.

Sarnowo, st. 14 (AZP 51-45/132)

Punkt ten zarejestrowano w 2020 r. w młodym lesie, tuż przy leśnej drodze prowadzącej z Sarnowa do Czamaninka, ok. 110 m na północny zachód od zgrupowania grobowców ze stanowiska 1. Odkryto tu jedynie jeden fragment ceramiki łączony z epoką brązu.

Sarnowo, st. 16 (AZP 51-45/134)

Stanowisko odkryte w 2020 r. w uprawie leśnej, położonej przy zachodniej granicy Parku, na południe od drogi prowadzącej z Sarnowa do Czamaninka. Pozyskano nieliczny materiał zabytkowy wskazujący na osadnictwo KPL oraz z wczesnej epoki brązu. Zabytki



te znajdowały się tuż przy krawędzi lasu, co sugeruje, że odkryto jedynie wschodni skraj stanowiska.

Sarnowo, st. 17 (AZP 51-45/135)

Punkt ten znajduje się w uprawie leśnej, na południe od drogi prowadzącej z Sarnowa do Czamaninka. Odkryto tu jedynie fragment wylewu z wczesnej epoki brązu.

Sarnowo, st. 18 (AZP 51-45/136)

Stanowisko zlokalizowane w 2020 r., po obu stronach zachodniej granicy Parku. Odkryte materiały wskazują na pozostałości osady KPL, która zajmowała powierzchnię ok. 1 ha.

Sarnowo, st. 19 (AZP 51-45/137)

Punkt znajduje się tuż przy południowej granicy Parku i sąsiaduje z polami ornymi. Odkryto tu jedynie fragment ceramiki nowożytniej.

Sarnowo, st. 20 (AZP 51-45/138)

Stanowisko, podobnie jak wspomniane powyżej, znajduje się tuż przy południowej granicy Parku, w pobliżu pól orných. Nieliczne materiały zabytkowe poświadczają penetrację tego terenu w okresie średniowiecznym i nowożytnym.

Sarnowo, st. 21 (AZP 51-45/139)

Stanowisko zlokalizowane na wyniesieniu terenu, w pobliżu grobowca nr 7. Na powierzchni ok. 0,15 ha zarejestrowano nieliczne materiały zabytkowe łączone przede wszystkim z epoką brązu.

Sarnowo, st. 22 (AZP 51-45/140)

Stanowisko zlokalizowane na wyraźnym wyniesieniu terenu o powierzchni ok. 0,2 ha położonym ok. 200 m na południe od grobowca nr 7. Pozyskano tu stosunkowo liczny inwentarz związane z osadnictwem KPL (faza wczesna), kultury amfor kulistych oraz z wczesnej epoki brązu.

3. Stan zachowania obiektów zabytkowych i stanowisk archeologicznych

3.1. Cmentarzysko megalityczne w Sarnowie

Grobowce megalityczne w Sarnowie tworzą rozbudowany i charakterystyczny dla tego miejsca układ przestrzenny. Można zaobserwować dwa zgrupowania po trzy, zbudowane obok siebie megality oraz kolejne trzy monumenty rozlokowane pojedynczo



na dość dużej przestrzeni, w południowej części nekropolii. Wszystkie grobowce zostały zbudowane w układzie północny wschód - południowy zachód, z czołami od strony wschodniej (ryc. 6).

Grobowiec nr 1

Długość grobowca nr 1 wynosiła 77 m, a szerokość podstawy 12 m. W jego wnętrzu natrafiono na dwa pochówki. Pierwszy z nich przykryty był owalnym brukiem kamiennym, pod którym odkryto właściwą obstawę grobu, zbudowaną z kamieni polnych. W jego wnętrzu natrafiono na szczątki mężczyzny, w wieku około 65 lat. Obok głowy zmarłego zarejestrowano naczynie gliniane, tzw. flaszę z kryzą. Drugi pochówek odkryto tuż przy jednej ze ścian megalitu. Został on poważnie uszkodzony podczas usuwania obstawy w czasie I wojny światowej. Grób jest późniejszy niż okres budowy grobowca. Odkryto w nim niekompletne szczątki 4 osób oraz kości zwierzęce (m.in. świni i krowy), a także fragmenty dwóch naczyń glinianych łączonych z kulturą amfor kulistych.

Grobowiec nr 2

Na podstawie obserwacji śladów po obstawie kamiennej stwierdzono, że grobowiec nr 2 miał 83 m długości. Szerokość podstawy wynosiła 12 m. Wewnątrz grobowca odkryto 4 groby, z których jeden okazał się pochówkiem podwójnym. Był to zarazem grób centralny, położony 5,5 m od podstawy grobowca i przykryty brukiem kamiennym. Około 70 cm pod brukiem znaleziono szczątki mężczyzny oraz kobiety w wieku około 16 lat, a także flaszę z kryzą i zniszczoną amforę. Kolejne dwa, prawdopodobne groby odkryto pod wkopem amatorskich poszukiwań z końca XIX lub na początku XX w. Zostały wyróżnione na podstawie prostokątnych obstaw kamiennych, w których jednak nie zarejestrowano szczątków ludzkich. Czwarty grób znajdował się w odległości aż 40 m od czoła grobowca. Jego obstawę stanowiło jedynie kilka kamieni, w obrębie których natrafiono na flaszę z kryzą, stanowiącą zapewne dar grobowy. Tak, jak w przypadku pochówków 2 i 3, kości zmarłego nie zachowały się.

Grobowiec nr 3

Grobowiec nr 3 należy do najmniejszych megalitów na Kujawach. Jego długość wynosi zaledwie 38,5 m, a szerokość podstawy 9,5 m. Wewnątrz piaszczystego nasypu odkryto jeden pochówek. Grób przykryty owalnym brukiem kamiennym, a ciało zmarłego złożono w dodatkowej, prostokątnej obstawie. Odkryto słabo zachowane szczątki mężczyzny w wieku ok. 25 lat oraz kieł dzika, mogący stanowić ozdobę.

Grobowiec nr 4

Na podstawie pozostałości po rozebranej obstawie kamiennej należy sądzić, że pierwotnie grobowiec nr 4 miał ok. 80 m długości, przy szerokości podstawy wynoszącej 11 m. Do budowy nasypu użyto znacznej ilości ziemi torfowej zdeponowanej w dwóch



miejscach czoła. W grobowcu pochowano prawdopodobnie aż 5 osób. W pierwszym grobie przykrytym brukiem kamiennym odkryto słabo zachowane szczątki ludzkie obsypane masą wapienną, pochodzącą być może z rozdrobnionych muszli małż. Drugi pochówek, dorosłego mężczyzny, bez darów grobowych zarejestrowano przy ścianie bocznej grobowca. Został on poważnie uszkodzony w czasie I wojny światowej. Na dwa kolejne groby wskazują odkryte bruki kamienne. Pod żadnym z nich jednak nie zachowały się szczątki ludzkie, nie natrafiono też na dary grobowe. Piąty pochówek pochodził z czasów młodszych niż budowa grobowca. Grób został wkopany w nasyp megalitu, co wyraźnie było widoczne podczas badań wykopaliskowych.

Grobowiec nr 5

Grobowiec nr 5 zbudowano na dwóch niewielkich kulminacjach terenu, co spowodowało, że jego część środkowa jest położona 1,5 m niżej niż podstawa i wierzchołek. Pierwotna długość nasypu wynosiła 76 m, a szerokość podstawy 9,5 m. Podczas badań zaobserwowano rozległy wkop, który częściowo zniszczył nasyp, łącznie z brukiem kamiennym, pod którym prawdopodobnie znajdował się grób. Znaczne rozmiary bruku mogą wskazywać na pochówek podwójny. Nie odkryto zabytków ani też szczątków ludzkich.

Grobowiec nr 6

W czasie badań wykopaliskowych długość grobowca nr 6 określono na 60 m, a szerokość podstawy na 11,5 m. W odróżnieniu od pozostałych megalitów na tym stanowisku, nasyp megalitu wykonano z gliny. Także jego kształt odbiega nieco od pozostałych, gdyż podstawa grobowca jest ustawiona w stosunku do jego osi skośnie, pod kątem 75 stopni. Wewnątrz nasypu odkryto jeden pochówek mężczyzny w wieku około 65 lat. Wyraźnie zagłębiony w podłoże grób przykryto brukiem kamiennym, a ciało zmarłego obsypano białą masą wapienną. Nie zarejestrowano innych darów grobowych.

Grobowiec nr 7

Grobowiec nr 7 zbudowano na niewielkiej kulminacji terenu, przez co wydaje się dominować nad pozostałymi megalitami. Na podstawie śladów po obstawie ustalono, że jego pierwotna długość wynosiła 75 m, zaś szerokość czoła 10 m. W czołowej partii nasypu natrafiono na duży wkop, który mógł zniszczyć grób centralny. Lidia Gabatówna odkryła jednak pochówek w innym miejscu, który był przykryty starannie ułożonym brukiem kamiennym. Zły stan zachowania szczątków uniemożliwił analizę antropologiczną. Nie natrafiono także na dary grobowe. Nad opisywanym grobem odkryto depozyt kości ludzkich, bez układu anatomicznego, należących do kilku osób. Szczątki noszą ślady nadpalania oraz intencjonalnie łamania. Prawdopodobnie pochówek ten należy wiązać



z okresem późniejszym niż budowa grobowca i łączyć z kulturą amfor kulistych, która często wkopywała groby w już istniejące nasypy megalitów.

Grobowiec nr 8

Grobowiec nr 8 różni się od pozostałych megalitów obecnością tzw. przybudówki wskazującej na dwa etapy jego budowy. Pierwotnie monument był o długości ok. 60 m i szerokości podstawy ok. 11 m. Pochowano w nim jedną osobę, w grobie o głębokości dochodzącej do 2,5 m i przykrytym wielowarstwowym brukiem kamiennym. Na dnie grobu natrafiono na warstwę margla i białej masy wapiennej, nie zarejestrowano szczątków ludzkich, które uległy całkowitemu rozkładowi. Obok grobu odkryto i zadokumentowano najstarsze na ziemiach polskich ślady orki wykonane radłem.

Do już istniejącego grobowca dostawiono tzw. przybudówkę, która tworzyła nowe czoło grobowca o szerokości 12 m i długości 9 m. Odkryto w niej dwa groby przykryte warstwą ziemi torfowej zawierającą dużą ilość zabytków, kości zwierzęcych oraz muszli ślimaków i małż. W pierwszym grobie pochowano kobietę około 18-letnią ze zmianami kości piszczelowych, które można łączyć ze stanem pokrzywicznym (koślawością). W drugim grobie odkryto szczątki mężczyzny w wieku około 40–50 lat, przykryte białą wapienną masą.

Grobowiec nr 9

W przypadku grobowca nr 9 nie zarejestrowano pozostałości obstawy kamiennej, której zapewne nigdy nie było. Prawdopodobnie długość monumentu wynosiła zaledwie 30 m, a szerokość czoła 10 m. W jego wnętrzu odkryto jeden pochówek przykryty warstwą torfu zawierającą muszle ślimaków. Grób usytuowano w poprzek grobowca, a zmarła spoczywała w drewnianej trumnie wykonanej z wydrążonego pnia drzewa. Szkielet zachował się dość dobrze, co pozwoliło na precyzyjną analizę antropologiczną. Pochówek należał do kobiety w wieku od 50 do 70 lat mającej 157 cm wzrostu. Zmiany patologiczne na kościach wskazują, że cierpiała na dolegliwości o charakterze reumatycznym. Silnie skrzywiony kręgosłup nie pozostawał bez wpływu na sylwetkę – kobieta musiała za życia chodzić mocno zgarbiona. Przy zmarłej odkryto dłuto kościane oraz glinianą łyżkę. Nad grobem zarejestrowano ślady konstrukcji drewnianego budynku, wykonanego zapewne w technice zrębowej, o wymiarach 3×2,4 m. Podobne konstrukcje odkryte w grobowcach w Gaju i Obałkach są związane z praktykami religijnymi ludności kultury pucharów lejkowatych.





Ryc. 8. Park Kulturowy Sarnowo, grobowiec nr 1, stan obecny





Ryc. 9. Park Kulturowy Sarnowo, grobowiec nr 2, stan obecny





Ryc. 10. Park Kulturowy Sarnowo, grobowiec nr 3, stan obecny





Ryc. 11. Park Kulturowy Sarnowo, grobowiec nr 4, stan obecny





Ryc. 12. Park Kulturowy Sarnowo, grobowiec nr 5, stan obecny





Ryc. 13. Park Kulturowy Sarnowo, grobowiec nr 6, stan obecny





Ryc. 14. Park Kulturowy Sarnowo, grobowiec nr 7, stan obecny





Ryc. 15. Park Kulturowy Sarnowo, grobowiec nr 8, stan obecny





Ryc. 16. Park Kulturowy Sarnowo, grobowiec nr 9, stan obecny



Obecny stan zachowania i wygląd grobowców w Sarnowie jest efektem ich rekonstrukcji wykonanych bezpośrednio po badaniach wykopaliskowych oraz zabiegów pielęgnacyjnych, a czasem także naprawczych przeprowadzonych tuż przed i po utworzeniu Parku (por. ryc. 8-16). Należy zwrócić uwagę na zakres odtworzenia poszczególnych megalitów, który z uwagi na brak zachowanych obstaw kamiennych był ograniczony. Rekonstruowano przede wszystkim nasypy monumentów wykorzystując do tego celu materiał ziemny, z którego pierwotnie grobowce były zbudowane. Fakt ten powoduje, że megality o nr od 1 do 7 (ryc. 8-14) daleko odbiegają od form wzniesionych w epoce kamienia. Tylko w przypadku grobowca nr 9, pierwotnie zbudowanego bez obstawy, jego współczesny wygląd odpowiada formie prahistorycznej. Obecnie jako nieodpowiednie i nie mające uzasadnienia merytorycznego należy uznać niektóre elementy odtworzenia megalitów wykonane z kamieni polnych o stosunkowo małych rozmiarach, co szczególnie widoczne jest w przypadku grobowców o nr od 1 do 6 (ryc. 8-13). Na tym tle korzystniej przedstawia się rekonstrukcja grobowca nr 8 (ryc. 15). W tym przypadku do częściowego odtworzenia obstawy kamiennej użyto głazów o wielkości do 1 m, które w tym celu zakupiono w 1974 r. **Należy zatem rozważyć potrzebę dokonania istotnych zmian w rekonstrukcji grobowców, tak aby ich wygląd nawiązywał do znanych z terenu Kujaw megalitów z zachowanymi obstawami kamiennymi.**

Badania archeologiczne dotyczyły tylko grobowców kujawskich. Pracami wykopaliskowymi nie objęto przestrzeni między megalitami. Jak wskazują badania przeprowadzone na innych tego typu stanowiskach, w przestrzeni tej mogą znajdować się obiekty i nawarstwienia archeologiczne związane z użytkowaniem cmentarzyska (np. cmentarzysko płaskie) oraz powstałe przed i po czasach funkcjonowania nekropolii. Wielowiekowe zalesienie terenu oraz brak gospodarki leśnej w strefie ochrony konserwatorskiej stwarzają wyjątkowe okoliczności dla dobrego zachowania tej substancji zabytkowej. Obserwacja ta ma istotne znaczenie dla rozwoju Parku oraz podkreśla jego znaczenie dla ochrony zabytków archeologicznych w Polsce. **Podsumowując należy stwierdzić, że obszar stanowiska nr 1 w Sarnowie, w zakresie objętym ochroną konserwatorską tworzy wyjątkowy obiekt dla dziedzictwa archeologicznego, który nadal powinien być starannie chroniony.**

3.2. Stanowiska położone poza strefą ochrony konserwatorskiej

Na terenie Parku zarejestrowano 9 stanowisk archeologicznych położonych poza obszarem nekropolii KPL (por. załącznik nr 2). Ich odkrycie, w większości było możliwe dzięki pracom inwentaryzacyjnym przeprowadzonym przy okazji wymiany drzewostanu



na terenie kompleksu leśnego w Sarnowie. Wykonane badania, zważywszy na ich ograniczony zakres przestrzenny wskazują, że teren Parku oraz jego najbliższe otoczenie, było obszarem intensywnego osadnictwa w pradziejach, szczególnie w czasach funkcjonowania kultury pucharów lejkowatych. Odkryte stanowiska tej kultury wraz z nekropolią tworzą jeden kompleks osadniczy o dużej wartości dla poznania i ochrony dziedzictwa archeologicznego w Polsce. Należy przy tym zwrócić uwagę, że wykonane badania wskazują, że teren Parku nie był poddany osadnictwu nowożytnemu, a zatem jest on nieprzekształcony rolniczo, a tym samym znajdujące się tu stanowiska archeologiczne nie są zniszczone. Jest to sytuacja wyjątkowa na Kujawach, ponieważ na innych obszarach intensywnie rozwijające się rolnictwo przyczyniło się do niszczenia rzeźby terenu, a tym samym destrukcji znajdującej się w ziemi substancji zabytkowej.

Omawiane stanowiska położone są na obszarze podlegającym gospodarce leśnej. Badania wskazują, że prowadzenie takiej gospodarki w tylko ograniczonym zakresie zagraża substancji zabytkowej, ale jednocześnie przyczyniło się do odkrycia nowych wartościowych źródeł archeologicznych. Należy zatem dążyć do daleko idącej współpracy między zarządcą terenu, tzn. Lasami Państwowymi a służbami konserwatorskimi, której elementem powinno być prowadzenie wszelkich prac ziemnych pod nadzorem archeologicznym. Jak pokazały doświadczenia z 2020 r. współpraca może doprowadzić do kolejnych cennych odkryć, które mogą mieć istotne znaczenie dla rozwoju Parku Kulturowego Sarnowo.

4. Stan zagospodarowania i użytkowania terenu

Na terenie Parku obecnie można wyróżnić dwie strefy zagospodarowania i użytkowania terenu. Pierwszą z nich jest strefa ochrony konserwatorskiej o powierzchni około 3,7 ha (ryc. 6), wyłączona z gospodarki leśnej. Na jej terenie znajduje się cmentarzisko megalityczne KPL, które jest udostępnione dla zwiedzających. W tym celu Gmina Lubraniec przygotowała ścieżkę edukacyjną szczegółowo prezentującą problematykę grobowców megalitycznych w Sarnowie (ryc. 6). Obecne tablice informacyjne, kompleksowo uwzględniające wyniki badań archeologicznych, wykonano w 2018 r. Są one ustawione przy każdym z grobowców oraz na parkingu przy drodze łączącej Janiszewo i Czamaninek (ryc. 6. 18). Dla turystów przygotowano ponadto miejsce odpoczynku w postaci wiaty umiejscowionej przy wspomnianym parkingu oraz ławki przy grobowcach (ryc. 17). Równoległe z ścieżką archeologiczną na terenie Parku prezentowane są tablice przygotowane przez Lasy Państwowe Nadleśnictwo Kutno, które propagują wiedzę na temat zbiorowisk roślinnych i gospodarki leśnej.





Ryc. 17. Park Kulturowy Sarnowo, parking przy drodze Janiszewo – Czamaninek

Pozostała część Parku użytkowana jest przez Lasy Państwowe Nadleśnictwo Kutno zgodnie z przyjętym planem urządzenia lasu sporządzonym na lata 2015-2024, na podstawie stanu lasu w dniu 1 stycznia 2015 r.



Ryc. 18. Park Kulturowy Sarnowo, przykład tablicy informacyjnej



5. Komunikacja i infrastruktura techniczna

Przez teren Parku przebiega lokalna, utwardzona droga gruntowa, łącząca Janiszewo (gmina Lubraniec, pow. Włocławek) i Czamaninek (gmina Topólno, pow. Radziejów), będąca w zarządzie Lasów Państwowych. Droga ta w kierunku wschodnim przechodzi w nieoznakowaną drogę gminną o nawierzchni asfaltowej, która łączy Park z drogą wojewódzką nr 270 (Brześć Kujawski - Lubraniec - Izbica Kujawska - Koło). W stosunkowo niewielkiej odległości droga wojewódzka łączy Park z drogami o znaczeniu krajowym oraz z węzłem autostrady A-1 w Pikutkowie, położonym między Brześciem Kujawskim a Włocławkiem.

Teren parku jest nieuzbrojony, wobec czego brakuje podstawowych elementów infrastruktury technicznej w postaci linii energetycznej oraz instalacji wodociągowej i kanalizacyjnej wodociągowej. Najbliższa lokalizacja infrastruktury technicznej znajduje się na terenie wsi Janiszewo.

6. Zasoby przyrodnicze

Obszar Parku nie był przedmiotem odrębnego opracowania uwzględniającego elementy środowiska naturalnego, dlatego w jego ogólnej charakterystyce można jedynie uwzględnić opracowania o większym zasięgu terytorialnym, w tym przede wszystkim odnoszące się do Kujaw. Według podziału fizyczno-geograficznego J. Kondrackiego, teren Parku należy do mezoregionu Pojezierza Kujawskiego (315.57), regionu Pojezierza Wielkopolskiego (315.5), leżącego w pasie Pojezierza Południowobałtyckiego (315). Pojezierze Kujawskie od północy sąsiaduje z Równiną Inowrocławską, od zachodu z Pojezierzem Gnieźnieńskim, od wschodu z Kotliną Płocką, od południa zaś z Kotliną Kolską i Wysoczyzną Kłódawską.

Budowa geologiczna i ukształtowanie terenu Pojezierza Kujawskiego w znacznej mierze uformowane zostało podczas zlodowacenia Wisły. Jako formy dominujące należy wymienić pasma pagórów morenowych, rozdzielonych górnym biegiem Noteci, dochodzących do w rejonie Brdowa do wysokości 159 m n.p.m., a w okolicy Izbicy Kujawskiej do wysokości 145 m n.p.m. Charakterystyczne są liczne jeziora z największym Jeziorem Głuszyńskim (6,1 km² powierzchni i głębokość 36,5 m) o lustrze wody na wysokości 80 m n.p.m., przez które przepływa Zgłowiączka uchodząca do Wisły w rejonie Włocławka. W krajobrazie widoczne są formy pochodzenia lodowcowego i wodnolodowcowego



z dominującą wysoczyzną morenową płaską lub falistą oraz z formami marginalnymi, ekstra glacialnymi lub wytworzonymi przez wytapianie brył martwego lodu. Podłoże buduje w przeważającej części plejstocenska glina zwałowa ze stadiału głównego zlodowacenia Wisły oraz piaski i żwiry wodnolodowcowe. Są również obecne holocenijskie utwory związane z zanikaniem zbiorników wodnych i rozwojem roślinności, a także z działalnością człowieka w czasach nowożytnych i współczesnych.

Na terenie Pojezierza Kujawskiego zróżnicowane utwory mineralne i biogeniczne są podłożem rozwoju wielu typów gleb, obecnie silnie przekształconych przez wielowiekowe uprawy rolnicze. Należy tu wymienić czarne ziemie kujawskie, gleby brunatnoziemne (z przewagą brunatnych i płowych) i bielicoziemne (rdzawe i pseudo bielice) oraz murszowe i murszowo-torfowe. Cechą charakterystyczną opisywanego obszaru jest skomplikowana mozaika niewielkich płątów różnych typów i podtypów gleb występujących obok siebie.

Na podstawie obserwacji oraz analizy dostępnych map można zauważyć, że Park położony jest na terenie wysoczyzny morenowej falistej o dość wyraźnie zróżnicowanych wysokościach wahających się od 90 do 105 m n.p.m. Od północy Park przylega do doliny Zgłowiączki. Holocenijskie koryto rzeki wykorzystuje formę powstałą jako dolina marginalna odprowadzająca wodę z moreny czołowej w czasie zlodowacenia Wisły. Współczesna dolina rzeki jest mocno wcięta w teren wysoczyzny, różnica poziomów wynosi tu ok. 12 metrów przy szerokości doliny dochodzącej do 300 m. Granica wschodnia Parku oparta jest o niewielki dopływ Zgłowiączki, posiadający własną formę dolinną. Na obszarze Parku można wskazać kilka zagłębień bezodpływowych, wypełnionych utworami biogenicznymi i humusowymi, które w przeszłości były zapewne niewielkimi zbiornikami wodnymi. Z takich obniżen w zachodniej części Parku bierze początek niewielki ciek wodny, kolejny dopływ Zgłowiączki. W czasie badań wykonanych w 2020 r. zauważono znaczne zróżnicowanie podłoża, przy dominacji piasków i żwirów, ale przy wyraźnej obecności glin, co wskazuje na występowanie różnych typów gleb, zapewne z przewagą rdzawych, płowych i brunatnych. Powyższe zróżnicowanie abiotycznych elementów środowiska, przy dobrze rozwiniętej sieci wodnej oraz bliskość doliny Zgłowiączki, tworzyło sprzyjające warunki dla osadnictwa pradziejowego, w tym szczególnie w epoce kamienia.

Należy zwrócić uwagę na czytelność rzeźby młodoglacjalnej na terenie Parku. Po szczególne formy pagórków, wyniesień i obniżen terenu oraz krawędzie dolin są dobrze zachowane. Brak tu istotnych przejawów denudacji naturalnej oraz wyrównywania powierzchni w wyniku intensywnej działalności nowożytnego rolnictwa. Analiza map historycznych wskazuje, że teren Parku był nieprzerwanie zalesiony co najmniej od przełomu XVIII i XIX wieku (np. mapa Gillego, mapy wydane przez WIG). Obserwacje te są zgodne



z wynikami prac inwentaryzacyjnych z 2020 r., w czasie których nie rejestrowano zabytków nowożytnych.

7. Krajobraz kulturowy

Współczesny krajobraz Parku jest efektem działalności związanej z zagospodarowaniem kompleksu leśnego Sarnowo przez Lasy Państwowe Nadleśnictwo Kutno. Należy tu rozróżnić dwie strefy oddziaływania i kształtowania lasu. Pierwszą jest teren cmentarzyska objęty strefą ochrony konserwatorskiej. Na tym terenie od kilkudziesięciu lat nie prowadzi się regularnej gospodarki leśnej. Obecny drzewostan to nasadzenia z pierwszej połowy XX wieku, który był sukcesywnie modyfikowany w zależności od potrzeb ochrony grobowców i ich udostępnienia dla zwiedzających. Jest to las stosunkowo zwarty, w którym wolne przestrzenie od drzew stanowią bezpośrednie otoczenie megalitów oraz obszar ścieżki edukacyjnej. Jedynie w rejonie grobowca nr 7, tuż przy granicy strefy ochronnej występuje wolna przestrzeń od drzew, która jest efektem niedawnego usunięcia wiatrołomów.

Obecny, duży zakres zadrzewienia nekropolii nie odpowiada czasom jej funkcjonowania w młodszej epoce kamienia. Jednak stan wiedzy na temat neolitycznych przekształceń środowiska na Kujawach jest nadal niezadawalający. Należy tu wskazać brak szczegółowych badań nad zmianami szaty roślinnej i stopniem zalesienia w okresie rozkwitu osadnictwa KPL. Wydaje się jednak, że rolnicze społeczności budowały grobowce na terenie, w którym megality były widoczne w krajobrazie najbliższej okolicy. **Należy zatem postulować kierunek zmian otoczenia grobowców, który zmierzał by do redukcji zadrzewienia i wytworzenia stanu tzw. lasu parkowego.** Stan taki z niewielką ilością drzew oraz z utrzymywaniem trawiastych muraw nie tylko poprawi widoczność grobowców. Byłby również odpowiedni dla zabezpieczenia megalitów i przestrzeni między nimi przed niekorzystnym oddziaływaniem przyrody (np. przed denudacją i erozją), co ma zasadnicze znaczenie dla właściwej ochrony substancji zabytkowej cmentarzyska.

W pozostałej części Parku, poza strefą ochrony konserwatorskiej, prowadzona jest przez Nadleśnictwo Kutno gospodarka leśna, w oparciu o plany urządzenia lasu zatwierdzone dla okresów 10-cio letnich. W ramach tej gospodarki dochodzi do sukcesywnego wymiany drzewostanu zgodnie z aktualnymi potrzebami zagospodarowania kompleksu leśnego w Sarnowie.



8. Wartość historyczna miejsca

Park Kulturowy Sarnowo należy uznać za wyjątkowo ważne miejsce dla ochrony i promocji dziedzictwa archeologicznego w Polsce. Jego wartość wynika przede wszystkim z gromadzonej przez dziesięciolecia wiedzy na temat osadnictwa neolitycznego oraz powstania i rozwoju nekropolii KPL. Kompleksowość przeprowadzonych badań powoduje, że Sarnowo jest przedstawiane i omawiane w podręcznikach archeologii jako sztandarowy przykład cmentarzysk megalitycznych w Polsce. Równie znane są wyniki badań dotyczące osiedla wczesnej fazy KPL ze stanowiska 1A, które w latach 70-tych XX wieku były sensacją naukową na skalę europejską.

Jako niewątpliwą zaletę Parku należy uznać również rozpoznanie licznych pozostałości osadnictwa KPL w bezpośrednim sąsiedztwie nekropolii, które daje nadzieję na dalsze badania naukowe i tym samym na rozwój Parku. Istotne przy tym jest, że jego obszar nie został przekształcony w czasach nowożytnych, co powoduje, że nawarstwienia archeologiczne są dobrze zachowane i posiadają wysoką wartość poznawczą.

9. Wartości turystyczne, rekreacyjne i edukacyjne

Grobowce neolityczne w Sarnowie stanowią fenomen na skalę europejską, wobec czego mają istotny potencjał turystyczny dla całego regionu, przy czym niewątpliwie stanowią najcenniejszą atrakcję turystyczną Gminy Lubraniec. Potencjał turystyczny megalitów nie jest jednak w pełni wykorzystywany poprzez brak odpowiedniej infrastruktury towarzyszącej w postaci m.in. informacji turystycznej, toalet czy bazy noclegowej. Budowa odpowiedniego zaplecza, wyznaczenie tras turystycznych oraz zatrudnienie wykwalifikowanego personelu (przewodników), a także stworzenie atrakcji tematycznie powiązanych z okresem archeologicznym spowodowałyby właściwe wykorzystanie możliwości stwarzanych przez istnienie Parku.

Stan zachowania i stopień przebadania megalitów stanowi o unikalnej możliwości prowadzenia działalności edukacyjnej skoncentrowanej, zarówno na popularyzowaniu wiedzy dotyczącej ludności kultury pucharów lejkowatych zamieszkującej trzy tysiące lat p.n.e. tereny obecnego Parku, jak i zwiększeniu identyfikacji lokalnej społeczności z Parkiem.

Wskazane jest przy tym powiązanie tematyczne i edukacyjne obecnego Parku z grobowcem kujawskim zlokalizowanym na stanowisku 7 w Sarnowie, którego włączenie do Parku postuluje się w niniejszym dokumencie. Ponadto, należy rozważyć nawią-



zanie współpracy z Gminą Izbica Kujawska zarządzającą Parkiem Kulturowym Wietrzychowice, w zakresie wspólnej promocji i działań popularyzatorsko-edukacyjnych.

Park Kulturowy Sarnowo leży w bardzo korzystnym otoczeniu przyrodniczym. W bezpośrednim sąsiedztwie Parku Kulturowego w Sarnowie znajduje się obszar Natura 2000 – Słone Łąki w Dolinie Zgłowiączki PLH040037. Obszar obejmuje fragment doliny rzeki Zgłowiączka w jej środkowym biegu między wschodnią granicą gminy Topólka a miejscowością Zgłowiączka. W okresie wiosennym i letnim łąki położone na dnie doliny niekiedy są okresowo zalewane. Cechą szczególną obszaru jest zasolenie gleb powodowane wysiękami słonych wód towarzyszących cechsztyńskim pokładom soli kamiennej. Do najbardziej wartościowych przyrodniczych cech obszaru należy zaliczyć obecność słonych łąk.

Przez teren Gminy Lubraniec, na terenach przyległych do Parku, przebiegają szlaki turystyczne:

- Kajakowy Szlak Zgłowiączki – wytyczony na trasie od Jeziora Głuszyńskiego do Włocławka przez Głuszynkę, Rybiny, Chalno, Topólkę, Zgłowiączkę, Lubraniec, Kazanie, Brześć Kujawski, Nowy Młyn, Wieniec, Machnaczy, Mazury;
- Trasa przyrodnicza obejmująca pomniki przyrody, przebiegająca przez Lubraniec, Siarczyce, Sarnowo, Zgłowiączkę, Dąbie Kujawskie i Redecz Kalny.

W celu właściwego wykorzystania potencjału Parku Kulturowego Sarnowo należy podjąć działania promocyjne za pomocą środków masowego przekazu, których przedmiotem będzie zarówno posiadana substancja zabytkowa, jak i walory krajobrazowo-przyrodnicze Parku.

10. Obszar parku kulturowego w dokumentach planistycznych

Tematyka zagospodarowania obszaru, na którym znajduje się Park Kulturowy Sarnowo jest regulowana w szeregu dokumentów planistycznych funkcjonujących na szczeblu wojewódzkim, powiatowym i gminnym. Poniżej przedstawiono najważniejsze postanowienia dokumentów programowych poruszających tematykę Parku.



Strategia Rozwoju Województwa Kujawsko-Pomorskiego do roku 2020 – Plan modernizacji 2020+

W powyższym dokumencie postuluje się utworzenie, jako „markowego produktu turystycznego” Powiatu Włocławskiego muzeum megalitów w Sarnowie. Ponadto, wskazuje się na potrzebę kompleksowego zagospodarowania rzeki Zgłowiączki od jej źródła na terenie gminy Topólka aż do ujścia do Wisły we Włocławku.

Strategia Rozwoju Obszaru Rozwoj Społeczno-Gospodarczego Gmin Powiatu Włocławskiego

W ramach priorytetu inwestycyjnego RPO „6c” wykazano: „zachowanie, ochronę, promowanie i rozwój dziedzictwa naturalnego i kulturowego”. Ponadto, w ramach projektów komplementarnych wymieniono utworzenie w Sarnowie Centrum Dziedzictwa Kulturowego, w ramach którego stworzone miałyby być muzeum i odtworzona osada. W ramach Strategii zaplanowano także utworzenie zaplecza hotelowo-gastro-nomicznego i zielonej szkoły.

Powiatowy Program Opieki nad Zabytkami Powiatu Włocławskiego na lata 2020-2023

W dokumencie zaznaczono, że najcenniejszymi zabytkami na terenie Powiatu Włocławskiego, reprezentacyjnymi w skali światowej są grobowce megalityczne w Sarnowie, Wietrzychowicach i Gaju. W rozdziale dotyczącym zagadnień programowych, w „Kierunku działania 3.1: Kreowanie produktu turystycznego” postuluje się promocję parków kulturowych Sarnowo i Wietrzychowice we współpracy z gminami Lubraniec i Izbica Kujawska.

Gminny Program Opieki nad Zabytkami Gminy Lubraniec na lata 2016-2020

W ramach kierunków programowych w perspektywie wieloletniej, w dokumencie postuluje się utworzenie szlaku megalitycznego łączącego megality w Sarnowie z obiektami w Wietrzychowicach i Gaju. W Programie położono nacisk na zaakcentowanie potrzeby ochrony zabytków realizowanej poprzez kontrolę stanu zachowania obiektów, oraz ochronę dziedzictwa archeologicznego.

Gminny Program Opieki nad Zabytkami Gminy Lubraniec na lata 2020-2023

W treści Programu ustalono strefę ścisłej ochrony archeologicznej „AW”, na terenie której zakazano prowadzenia wszelkiej działalności budowlanej nie związanej bezpośrednio z rewaloryzacją terenów; nakazano ekspozycję zachowanych obiektów zabyt-



kowych w terenie względnie zaznaczenie ich śladów oraz pozostawienie terenów jako otwartych, pełniących funkcje muzealne.

W Programie postuluje się utworzenie szlaku megalitycznego, łączącego megality w Sarnowie z Wietrzychowicami i Gajem oraz objęcie działaniami o randze wysokiego priorytetu Parku Kulturowego w Sarnowie jako unikatowego w skali Europy miejsca pochówków.

W założeniach programowych na lata 2020-2023 wskazano konieczność bieżącej kontroli stanu zachowania obiektów archeologicznych, przygotowanie i ustawienie tablic informacyjnych oraz prowadzenie działań edukacyjnych w postaci organizacji lekcji historii w terenie.

Studium Uwarunkowań i Kierunków Zagospodarowania Przestrzennego Gminy Lubraniec Nr VI/50/2019, z dnia 24.05.2019 r.

Zgodnie z treścią Studium, zasady ochrony obiektów archeologicznych wprowadzone przez Studium obowiązują w następującym zakresie:

- Ochrona konserwatorska dotyczy wszystkich zabytków archeologicznych;
- W przypadku prowadzenia inwestycji w obrębie zabytków archeologicznych powiadomienie Wojewódzkiego Konserwatora Zabytków o przystąpieniu do przygotowań inwestycji.

Jako podstawowe zasady kształtowania struktury funkcjonalno-przestrzennej przyjęto promocję, utrzymanie i rozwój Parku Kulturowego w Sarnowie jako obszaru unikatowego w skali województwa.

Strategia Rozwoju Gminy Lubraniec na lata 2016-2026

W ramach realizacji Celu strategicznego 4: Wzrost atrakcyjności turystycznej, zaplanowano Cel operacyjny 1: Wzrost wykorzystania zasobów kulturalnych oraz historycznych na cele promocyjne Gminy. Poprzez jego wykonanie planuje się poszerzenie oferty kulturalnej Gminy, dzięki m.in. odpowiedniej promocji i konserwacji zabytków oraz obiektów historycznych. W ramach implementacji powyższej koncepcji mają być organizowane ścieżki historyczne i mini-muzea, wpływające pozytywnie na zachowanie dziedzictwa regionu.



Rozdział II: Prognoza

1. Analiza SWOT – słabych i mocnych stron oraz szans i zagrożeń

W ramach przeprowadzania prognozy funkcjonowania Parku i związanej z tym analizą, sporządzona została analiza SWOT, stanowiąca heurystyczną technikę służącą do porządkowania i analizy informacji. Nazwa analizy SWOT jest akronimem od angielskich słów określających cztery elementy składowe analizy (Strengths – silne strony, Weaknesses – słabe strony, Opportunities – szanse, okazje i Threats – zagrożenia). Wykonanie analizy SWOT w ramach sporządzenia Planu Ochrony Parku Kulturowego jest zalecane w rekomendacjach wydanych przez Narodowy Instytut Dziedzictwa.

Przedstawioną poniżej analizę SWOT dokonano pod kątem stanu zachowania i rozwoju Parku Kulturowego Sarnowo oraz znajdujących się na jego terenie obiektów zabytkowych.

Mocne strony:

1. Obiekty megalityczne w Sarnowie, stanowiące zabytki reprezentatywne w skali europejskiej, mogące przy właściwym wykorzystaniu stać się atrakcją turystyczną regionu;
2. Duże walory krajobrazowo-przyrodnicze (obszar Natura 2000);
3. Dobrze rozbudowana infrastruktura drogowa w bezpośredniej bliskości Parku Kulturowego Sarnowo, wpływająca pozytywnie na możliwy rozwój turystyki krajoznawczej i dostęp do zabytków;
4. Właściwe oznakowanie Parku Kulturowego Sarnowo i znajdujące się na jego terenie tablice informacyjne;
5. Określenie zabytkowych wartości krajobrazu kulturowego i zasad jego ochrony w opracowanych studiach uwarunkowań i kierunków zagospodarowania przestrzennego;
6. Wykonane na terenie Parku Kulturowego archeologiczne badania inwentaryzacyjne.

Słabe strony:

1. Brak postulowanego muzeum popularyzującego wiedzę archeologiczną;
2. Brak jednostki zarządzającej Parkiem Kulturowym Sarnowo;
3. Brak dostatecznej świadomości dotyczącej wagi i potrzeby ochrony zabytków archeologicznych wśród mieszkańców gminy spowodowany niedostatecznym prowadzeniem działań informacyjnych i edukacyjnych;



4. Brak infrastruktury towarzyszącej na terenie Parku Kulturowego Sarnowo;
5. Brak dostatecznego nadzoru i zabezpieczenia obiektów archeologicznych znajdujących się na terenie Parku Kulturowego Sarnowo;
6. Brak rozwiniętej bazy noclegowej w bezpośrednim pobliżu Parku Kulturowego Sarnowo;
7. Brak dostatecznej ilości ścieżek turystycznych oraz rowerowych umożliwiających pełne wykorzystanie potencjału turystycznego Parku Kulturowego Sarnowo;

Szanse:

1. Rozwój gospodarki poprzez właściwe wykorzystanie walorów obiektów zabytkowych w celach turystycznych;
2. Powstawanie nowych ścieżek historycznych, ścieżek rowerowych i turystycznych oraz idący za tym rozwój infrastruktury;
3. Kreowanie nowego produktu turystycznego;
4. Tworzenie nowych miejsc pracy związanych z rozbudową infrastrukturalną Parku Kulturowego Sarnowo;
5. Popularyzacja historii i kreowanie pozytywnego wizerunku regionu;
6. Współpraca z gminami w zakresie wspólnych działań rozwojowych, a także możliwość współpracy międzyregionalnej i międzynarodowej.

Zagrożenia:

1. Dewastacja lub dewaloryzacja obiektów zabytkowych związana z niewykorzystaniem istniejących zabytków;
2. Zniszczenia zabytków archeologicznych spowodowane wandalizmem;
3. Brak wykorzystania pełnego potencjału istniejących obiektów zabytkowych w celu promocji turystyki;
4. Dokonywane zmiany krajobrazu i widoku na zabytek w związku z rozwojem gospodarczym regionu;
5. Zagrożenia płynące z działalności „poszukiwaczy skarbów”, mogących doprowadzić do zniszczenia stanowisk archeologicznych znajdujących się na terenie Parku Kulturowego Sarnowo;
6. Utrzymanie się niskiej świadomości mieszkańców gminy w tematyce ochrony zabytków; w konsekwencji płynący z tego brak zainteresowania, wiedzy i utożsamiania się z historią regionu.



2. Uwarunkowania rozwojowe krajobrazu

Z przeprowadzonej analizy SWOT wynika, iż obiekty megalityczne znajdujące się na terenie Parku Kulturowego w Sarnowie mają ogromne znaczenie naukowe, jak i wielki potencjał turystyczny i edukacyjny. Atrakcyjność grobowców kujawskich oraz bardzo korzystne położenie przyrodniczo-krajobrazowe w bezpośrednim otoczeniu obszaru Natura 2000 sprawia, że Park ma wszelkie podstawy aby stać się motorem napędowym turystyki regionu oraz elementem znacząco podnoszącym rozpoznawalność Gminy Lubraniec.

Właściwe wykorzystanie potencjału turystycznego, poprzez wykreowanie reprezentacyjnego produktu turystycznego, jakim są megality w Sarnowie, przyczyni się istotnie do rozwoju lokalnej gospodarki, jak i do tworzenia nowych miejsc pracy. Wraz z rozwojem rozpoznawalności i zwiększenia ruchu turystycznego, można oczekiwać dalszego rozwoju infrastrukturalnego regionu oraz inwestycji, poczynionych zarówno przez organy rządowe, samorządowe, ale także inwestorów prywatnych.

W bezpośredniej bliskości Parku znajduje się dobrze rozbudowana sieć drogowa, w tym węzeł autostradowy A1, umożliwiająca łatwy dostęp do obiektów zabytkowych. Przy granicach Parku wytyczono również trasy turystyczne, które jednak powinny zostać zmodyfikowane, w sposób uwzględniający istnienie rezerwatu archeologicznego. Należy jednak zauważyć, iż obecnie brakuje ścieżek historycznych, poświęconych wyłącznie zabytkom neolitycznym odkrytym na terenie gmin Lubraniec i Izbica Kujawska. Stworzenie takich tras oraz dalsza rozbudowa infrastruktury turystyczno-wypoczynkowej, ze szczególnym naciskiem na rozbudowę ścieżek rowerowych, znacząco wpłynęłyby na rozwój i popularność Parku.

Czynnikiem hamującym dalszy rozwój Parku Kulturowego Sarnowo jest brak infrastruktury towarzyszącej. Przyczynia się do tego brak uzbrojenia terenu Parku, jak i jego okolicy w media (energia elektryczna, sieć wodno-kanalizacyjna). Planując dalszy rozwój Parku należałoby rozważyć rozwiązania mające na celu rozbudowę infrastruktury technicznej w celu uzbrojenia terenu znajdującego się poza wpisem do rejestru zabytków w podstawowe media, bądź zapewnienie infrastruktury towarzyszącej nietrwale związanej z gruntem.

Zabytki archeologiczne znajdujące się na terenie Parku Kulturowego Sarnowo mają wielki potencjał edukacyjny w ramach propagowania wiedzy z zakresu historii neolitu. Obiekty na terenie Parku mogą posłużyć jako atrakcyjny czynnik motywujący zarówno młodzież, jak i osoby dorosłe w poszerzaniu wiedzy z dziedziny historii marginalizowanej w systemie edukacji powszechnej. Działania edukacyjne przysłużą się także do zwiększe-



nia wagi i świadomości mieszkańców dotyczącej właściwego zagospodarowania i ochrony zabytków, jak i związania z historią regionu. Ze względu na powyższe, warto rozważyć, aby krokiem rozwojowym Parku Kulturowego w Sarnowie było zorganizowanie i powołanie do życia muzeum archeologicznego, stanowiącego wsparcie naukowe i dydaktyczne działań podejmowanych na terenie Parku Kulturowego.

Wraz ze wzrostem atrakcyjności miejsca i większym napływem turystów należy przedsięwziąć środki mające na celu zapobieganie dewastacji i wandalizmowi obiektów zabytkowych. Szczególne zagrożenie mogą stanowić tzw. "poszukiwacze skarbów", którzy często nieodwracalnie niszczą stanowiska archeologiczne. Należy wypracować zasady monitoringu i nadzoru nad obiektami archeologicznymi znajdującymi się na terenie parku. Znaczącym elementem rozwoju Parku byłoby także powołanie jednostki zarządzającej, która odpowiadałaby za bieżące utrzymanie i nadzór nad obiektami znajdującymi się na jego terenie.

3. Strefy ochronne obszaru

Cmentarzysko grobów kujawskich kultury pucharów lejkowatych w Sarnowie zostało wpisane do rejestru zabytków decyzją Wojewódzkiego Konserwatora Zabytków w Bydgoszcy z 27 maja 1968 r. Do decyzji nie dołączono jednak załącznika graficznego z lokalizacją cmentarzyska i granicami jego ochrony.

Pismem sygn. WUOZ.T.ZAR.5185.23.2020.JS Kujawsko-Pomorski Wojewódzki Konserwator Zabytków wyjaśnił, że granice tzw. „rezerwatu archeologicznego“, utworzonego w latach 1973-1974 są jednocześnie granicami ochrony cmentarzyska poprzez wpis do rejestru zabytków. Zgodnie z dokumentacją zgromadzoną w Wojewódzkim Urzędzie Ochrony Zabytków w Toruniu i Delegaturze we Włocławku, cmentarzysko w Sarnowie zlokalizowane jest na częściach działek 223 i 225 (jednostka ewidencyjna 041812_5 Lubraniec _obszar wiejski, obręb 0030 Sarnowo, jednostka rejestrowa G.1, arkusz 3). Strefę wpisu do rejestru zabytków ilustruje mapa stanowiąca załącznik nr 2 do Planu.

Jednocześnie, Kujawsko-Pomorski Wojewódzki Konserwator Zabytków wniósł o rozważenie możliwości włączenia w granice Parku Kulturowego Sarnowo grobowca kujawskiego położonego w Sarnowie, wpisanego do rejestru zabytków decyzją z 21 września 2016 r., nr rejestru zabytków C/171.

W oparciu o szczegółową analizę występowania źródeł archeologicznych i potrzeb związanych z ich ochroną należy utrzymać istniejącą strefę ochrony konserwatorskiej,



w niezmienionym zakresie. Strefa ta, ukształtowana już w latach 70-tych XX wieku, jest nadal wystarczającą dla ochrony cmentarzyska megalitycznego KPL.

Pozostałą część Parku, w której prowadzona jest gospodarka leśna, należy traktować jako strefę, w której źródła archeologiczne powinny być chronione na zasadach ogólnych wynikających m.in. z ustawy o ochronie zabytków.

Z uwagi na powyższe, w ramach niniejszego opracowania wyodrębniono strefę ochrony „A” znajdującą się na obszarze wpisu do rejestru zabytków oraz strefę ochrony „B” stanowiącą pozostałą część Parku. Mapę stref ochrony zawarto w załączniku nr 3 do niniejszego opracowania. Szczegółowy zakres zaleceń dla poszczególnych stref ochrony określono natomiast w Rozdziale III Planu.



Rozdział III: Ustalenia i wytyczne

1. Rozszerzenie Parku

Powtórne zlokalizowanie grobowca kujawskiego na stanowisku 7 w Sarnowie stwarza wyjątkową okoliczność dla włączenia w obszar Parku jeszcze jednego megalitu. Obiekt ten, co jest szczególnie ważne, jest zachowany w stosunkowo w dobrym stanie i nie był nigdy przedmiotem prac wykopaliskowych prowadzonych na większą skalę. Oznacza to, że w przeciwieństwie do rekonstruowanych grobowców posiada zachowaną „*in situ*” substancję zabytkową związaną z budową i użytkowaniem megalitu. Z tego powodu powinien on być włączony do Parku jako jedyny obiekt posiadający wszystkie cechy „oryginalnego” zabytku zbudowanego w młodszej epoce kamienia. Należy tu zwrócić uwagę na znaczne oddalenie, wynoszące ok. 1,5 km opisywanego megalitu od obecnych granic Parku (por. ryc. 5). W tej sytuacji wydaje się, że dobrym rozwiązaniem jest ustanowienie wydzielonego obszaru Parku, który będzie obejmował tylko wzmiankowany grobowiec wraz z jego strefą ochronną, wpisaną już do rejestru zabytków. Podobne rozwiązanie zastosowano już w przypadku Parku Kulturowego Wietrzychowice, którego częścią jest grobowiec położony w miejscowości Gaj Stolarski, w odległości ponad 10 km.

2. Kierunki i zakresy działań w strefach ochronnych

W strefie ochrony konserwatorskiej nie należy prowadzić działań związanych z gospodarczym wykorzystaniem zasobów leśnych. Stan obecny powinien być modyfikowany w kierunku uwzględniającym zarówno potrzeby ochrony substancji zabytkowej całego cmentarzyska KPL, jak i pradziejowego charakteru grobowców jako obiektów widocznych w przestrzeni, a także uwarunkowań wynikających z udostępnienia nekropolii dla zwiedzających. Optymalnym rozwiązaniem będzie wytworzenie krajobrazu tzw. lasu parkowego z nielicznymi drzewami o wysokiej koronie i trawiastymi murawami.

Należy przeprowadzić modyfikacje rekonstrukcji grobowców nr 1-7 w zakresie odtworzenia obstaw kamiennych wykonanych z głazów narzutowych, tak aby ich wygląd nawiązywał do znanych z terenu Kujaw megalitów z zachowanymi obstawami kamiennymi.

W strefie ochrony konserwatorskiej infrastruktura turystyczna może być rozwijana w sposób ograniczony i powinna być skoncentrowana na terenie obecnego parkingu



przy drodze Janiszewo - Czamaninek. Zmiany w strefie ochronny konserwatorskiej powinny być bezwzględnie uzgadniane z Kujawsko-Pomorskim Wojewódzkim Konserwatorium Zabytków, z uwzględnieniem właściwości miejscowej, tj. Wojewódzkim Urzędem Ochrony Zabytków w Toruniu, Delegaturą we Włocławku.

Dla pozostałej części Parku, objętej gospodarką leśną należy podjąć działania określające zasady współpracy w zakresie ochrony źródeł archeologicznych, w tym przede wszystkim dla objęcia wszystkich prac ziemnych systemowym nadzorem archeologicznym.

3. Wytyczne do Miejscowego Planu Zagospodarowania Przestrzennego

Strefa ochrony	Wytyczne
A	<ul style="list-style-type: none"> — zakaz wprowadzania zabudowy stałej i tymczasowej; — zakaz wprowadzania wygradzeń; — zachowanie historycznej lokalizacji, układu przestrzennego i relacji megalitów względem siebie; — zachowanie w stanie istniejącym wyglądu zewnętrznego, konstrukcji, budulca i ukształtowania terenu; — utrzymanie powierzchni megalitów jako obszaru niezalesionego; — prowadzenie bieżących prac porządkowych i nadzoru nad obiektami zabytkowymi;
B	<ul style="list-style-type: none"> — zakaz wprowadzania obiektów nie związanych z funkcją Parku Kulturowego Sarnowo; — dopuszczenie lokalizacji obiektu administracyjnego o małej kubaturze, nie zakłócającego ekspozycji obszaru strefy "A"; — dopuszczenie lokalizacji obiektów tymczasowych, nietrwale związanych z gruntem, umieszczanych w ramach działalności edukacyjnej i popularyzatorskiej, w szczególności festynów, pokazów i widowisk związanych z działalnością Parku Kulturowego Sarnowo; — rekomendowana częściowa eliminacja zieleni wysokiej w ramach prowadzonej gospodarki leśnej, w celu uzyskania ekspozycji widoku na zabytek;
	<ul style="list-style-type: none"> — zakaz prowadzenia robót budowlanych, działalności rolniczej, hodowlanej, przemysłowej, handlowej lub usługowej niezwiązanych z działalnością merytoryczną parku; — zakaz składowania lub magazynowania odpadów;

Wspólne dla strefy A i B	<ul style="list-style-type: none">— zakaz umieszczania tablic, napisów i innych znaków niezwiązanych z ochroną parku kulturowego i zasobów przyrodniczych, z wyłączeniem znaków drogowych, leśnych i znaków związanych z porządkiem i bezpieczeństwem publicznym;— zakaz umieszczania reklam w jakiegokolwiek postaci i rozwiązaniu technicznym;— zakaz lokalizacji obiektów technicznych o znacznych parametrach (np. maszty telekomunikacyjne lub radiowe, wiatraki, farmy fotowoltaiczne, słupy energetyczne wysokiego napięcia),— zakaz prowadzenia przez ten obszar ziemnych instalacji liniowych,— wprowadzenie jednolitego estetycznie systemu obiektów informacyjnych oraz elementów małej architektury;— wszelkie działania związane z zagospodarowaniem zabytku nieruchomego z otoczeniem prowadzone zgodnie z Ustawą z dnia 23 lipca 2003 r. o ochronie zabytków i opiece nad zabytkami;— wszelkie działania inwestycyjne, a w szczególności roboty ziemne muszą być uzgodnione z Wojewódzkim Konserwatorem Zabytków;— utrzymanie i zachowanie aktualnych ciągów komunikacyjnych.
---------------------------------	---



Podsumowanie

Niniejsze opracowanie stanowi syntetyczną analizę obecnego stanu, prognozowanego rozwoju oraz kierunków i zakresów działań w ramach funkcjonowania Parku Kulturowego Sarnowo.

W ramach sporządzenia Planu, przeprowadzono diagnozę obecnie istniejącego Parku Kulturowego Sarnowo, w tym opisano obszar, granice i strukturę własnościową, a także przedstawiono wykaz zabytków i stanowisk archeologicznych opisując ich wartość naukową i kulturową. Określono stan zachowania obiektów zabytkowych zarówno na terenie wpisu do rejestru zabytków, jak i poza wpisem. Wskazano stan zagospodarowania i użytkowania terenu, istniejącą komunikację i infrastrukturę techniczną, zasoby przyrodnicze i krajobraz kulturowy. Określono wartość historyczną Parku, a także jego wartości turystyczne, rekreacyjne i edukacyjne. Opisano obszar Parku w dokumentach planistycznych na szczeblu wojewódzkim, powiatowym i gminnym.

W ramach prognozy przeprowadzono analizę SWOT – słabych i mocnych stron oraz szans i zagrożeń. Z analizy SWOT wyprowadzono wnioski, stanowiące o uwarunkowaniach rozwojowych krajobrazu. Określono i opisano strefy ochronne obszaru.

W ustaleniach i wytycznych postuluje się rozszerzenie Parku. Wskazano także kierunki i zakresy działań w strefach ochronnych, a także zawarto wytyczne do Miejscowego Planu Zagospodarowania Przestrzennego.

Stan zachowania dziedzictwa kulturowego jest jedną z najważniejszych kwestii należących do zadań własnych gminy. Zabytki znajdujące się na jej terenie mają wpływ na wiele sfer życia mieszkańców: rozwój gospodarczy, turystykę, ale również atrakcyjność terenów przeznaczonych do zamieszkania czy inwestycji. Prawidłowe zachowanie stanu materii zabytkowej zwiększa komfort życia mieszkańców gminy poprzez właściwy rozwój społeczno-gospodarczy. Stan zachowania zabytków ma także wpływ na prestiż na arenie lokalnej i ogólnopolskiej. Pomijając kwestie gospodarcze, prawidłowe zachowanie materii zabytkowej jest istotne ze względu na fakt, iż zabytki stanowią trwałe związki i łączność z historią i przeszłością ośrodków wchodzących w skład jednostki terytorialnej. Zachowanie materii zabytkowej jest wybitnie istotnym czynnikiem, który pozwala zachować gminom ich historyczną tożsamość.

Plan Ochrony Parku Kulturowego jest zatem elementem polityki samorządowej i będzie służył zarówno podejmowaniu planowych działań dotyczących inicjowania,



wspierania i koordynowania prac z dziedziny ochrony zabytków znajdujących się na terenie Parku, jak i promowania dziedzictwa kulturowego.



Spis rycin

1. Ryc. 1. Park Kulturowy Sarnowo, grobowce nr 1-6. Zdjęcie lotnicze z 2019 r.
2. Ryc. 2. Rozmieszczenie grobowców kujawskich na Kujawach oraz zasięg ich występowania w Polsce
3. Ryc. 3. Grobowce megalityczne w Sarnowie, stan sprzed badań archeologicznych, prawdopodobnie w 1947 r.
4. Ryc. 4. Park Kulturowy Sarnowo, grobowiec nr 7 w trakcie badań wykopaliskowych
5. Ryc. 5. Położenie Parku Kulturowego Sarnowo
6. Ryc. 6. Park Kulturowy Sarnowo, plan cmentarzyska megalityczne KPL
7. Ryc. 7. Park Kulturowy Sarnowo, naczynia - flasze z kryzą odkryte w grobowcu nr 1 i 2
8. Ryc. 8. Park Kulturowy Sarnowo, grobowiec nr 1, stan obecny
9. Ryc. 9. Park Kulturowy Sarnowo, grobowiec nr 2, stan obecny
10. Ryc. 10. Park Kulturowy Sarnowo, grobowiec nr 3, stan obecny
11. Ryc. 11. Park Kulturowy Sarnowo, grobowiec nr 4, stan obecny
12. Ryc. 12. Park Kulturowy Sarnowo, grobowiec nr 5, stan obecny
13. Ryc. 13. Park Kulturowy Sarnowo, grobowiec nr 6, stan obecny
14. Ryc. 14. Park Kulturowy Sarnowo, grobowiec nr 7, stan obecny
15. Ryc. 15. Park Kulturowy Sarnowo, grobowiec nr 8, stan obecny
16. Ryc. 16. Park Kulturowy Sarnowo, grobowiec nr 9, stan obecny
17. Ryc. 17. Park Kulturowy Sarnowo, parking przy drodze Janiszewo – Czamaninek
18. Ryc. 18. Park Kulturowy Sarnowo, przykład tablicy informacyjnej

PRZEWODNICZĄCY
Rady Miejskiej w Lubrańcu
Piotr Stawianowski
Piotr Stawianowski

