

STRATEGIA ROZWOJU GMINY LUBRANIEC NA LATA 2016-2026



GMINA LUBRANIEC
POWIAT WŁOCŁAWSKI
WOJEWÓDZTWO KUJAWSKO-POMORSKIE

ZAMAWIAJĄCY	GMINA LUBRANIEC
WYKONAWCA	WESTMOR CONSULTING
SPRAWDZAJĄCY	BARBARA WOJCIECHOWSKA
PODPIS SPRAWDZAJĄCEGO	

LUBRANIEC 2016

Spis treści

I. Wstęp.....	3
II. Diagnoza strategiczna Gminy Lubraniec	4
1. Ogólna charakterystyka Gminy Lubraniec	4
2. Sytuacja demograficzna Gminy Lubraniec	7
3. Gospodarka	13
3.1. Rolnictwo	13
3.2. Pozarolnicza działalność gospodarcza	15
3.3. Turystyka	18
3.4. Rynek pracy i bezrobocie	22
4. Usługi publiczne na terenie Gminy Lubraniec	24
3.1. Usługi społeczne	24
3.4.1. Oświata i nauka	24
3.4.2. Ochrona zdrowia	28
3.4.3. Sport i rekreacja	28
3.4.4. Kultura	29
3.4.5. Pomoc społeczna	30
3.4.6. Bezpieczeństwo publiczne	32
4.2. Usługi komunalne	32
4.2.1. Usługi wodociągowe i kanalizacyjne	33
4.2.2. Zaopatrzenie w energię	34
3.2.3. Infrastruktura komunikacyjna	35
3.2.4. Gospodarka odpadami	39
3.2.5. Mieszkalnictwo	40
4. Analiza budżetu Gminy Lubraniec w latach 2009-2014	43
5.1. Dochody Budżetu Gminy Lubraniec	43
5.2. Wydatki budżetu Gminy Lubraniec	47
5.3. Wynik budżetów Gminy Lubraniec w latach 2009-2014	51
5.4. Polityka inwestycyjna Gminy	52
6. Wyniki badania ankietowego	54
7. Kierunki i szanse rozwojowe Gminy Lubraniec oraz prognozowane tereny zabudowy mieszkaniowej i usługowej	60
8. Podsumowanie diagnozy strategicznej – analiza SWOT	62
IV. Spis tabel	91
V. Spis rysunków	91
VI. Spis wykresów	92

I. Wstęp

Strategia Rozwoju Gminy Lubraniec na lata 2016-2026 jest planem osiągnięcia długofalowych zamierzeń Gminy Lubraniec. Implikuje one przejście z obecnej sytuacji do pożądanego stanu wyrażonego w wizji rozwoju.

Strategia Rozwoju Gminy to jeden z najważniejszych dokumentów przygotowywanych przez samorząd gminny. Określa on priorytety i cele polityki rozwoju społeczno-gospodarczego prowadzonego na obszarze danej jednostki. Strategia stanowi także odpowiedź na ustawowy wymóg prowadzenia polityki rozwoju w oparciu o strategię (ustawa z dnia 6 grudnia 2006 r. o zasadach prowadzenia polityki rozwoju Dz.U. 2014 poz. 1649), jak również skuteczną próbę dostosowania działalności gminy do standardów europejskich. Niniejszy dokument strategiczny stanowi również podstawę do opracowania i wdrożenia na terenie gminy projektów współfinansowanych ze środków zewnętrznych.

W *Strategii Rozwoju Gminy Lubraniec na lata 2016-2026* Gmina otrzymała nową misję oraz wizję rozwoju. Zmieniły się również zapisy na poziomie kierunków działań i celów strategicznych.

Strategia Rozwoju Gminy Lubraniec na lata 2016-2026 składa się z dwóch części:

- **część 1 – Diagnoza strategiczna Gminy Lubraniec,**
- **część 2 – Strategia Rozwoju Gminy Lubraniec na lata 2016-2026.**

Pierwsza część ma na celu zobrazowanie potencjału społeczno-ekonomicznego Gminy Lubraniec w kontekście głównych kierunków jej rozwoju tj. mieszkalnictwa, przedsiębiorczości oraz turystyki, uwzględniając przy tym przestrzenne uwarunkowania środowiskowo-infrastrukturalne Gminy. Diagnoza strategiczna Gminy Lubraniec jest podstawowym punktem wyjścia do konstruowania kierunków działań, a następnie celów strategicznych i celów operacyjnych.

Druga część strategii została opracowana na podstawie wniosków z diagnozy strategicznej i zawiera konkretny plan działania Gminy Lubraniec do 2026 roku, w którym określone zostały następujące elementy: misja, wizja, rozwój, wartości kluczowe, cele strategiczne i operacyjne oraz sposób monitorowania realizacji niniejszej strategii z określeniem docelowych wskaźników.

Strategia Rozwoju Gminy Lubraniec powinna stanowić dokument bazowy, wspierać i synergicznie wpływać na realizację celów i działań sprecyzowanych w innych dokumentach

planistycznych i strategicznych Gminy, wpływając na jej ożywienie gospodarcze, ekonomiczne oraz rozwój w sferze społecznej, kulturalnej i turystycznej.

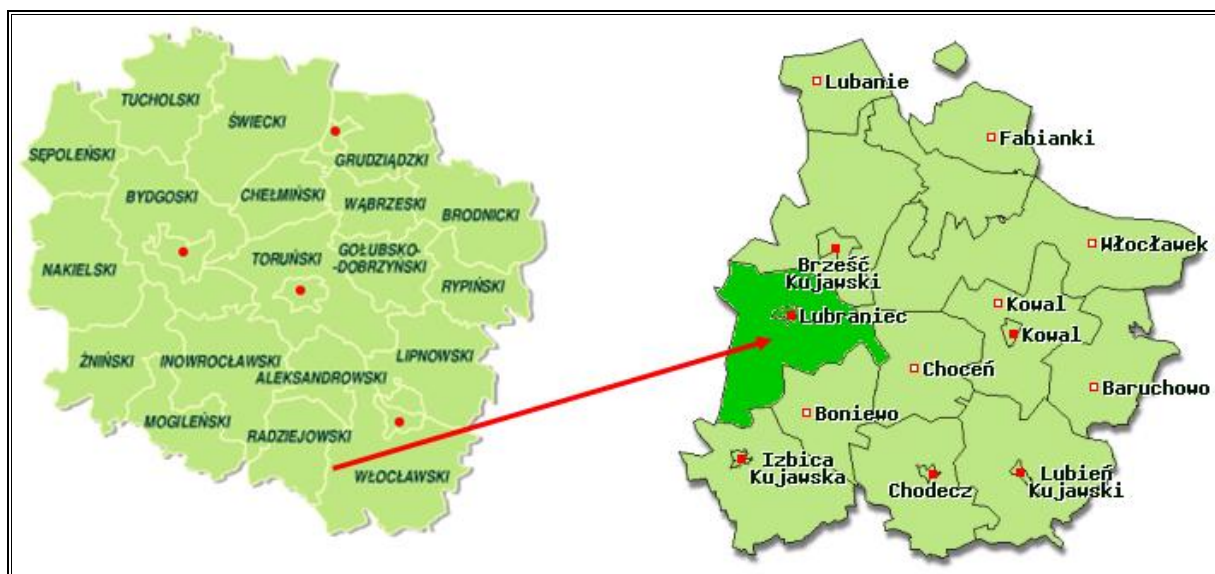
Okres realizacji *Strategii Rozwoju Gminy Lubraniec* przyjęto na dziesięć lat (2016-2026). Należy podkreślić, że *Strategia* dla Gminy Lubraniec została sformułowana w ścisłej korelacji z aktualnie obowiązującymi dokumentami o charakterze planistycznym szczebla regionalnego, krajowego i międzynarodowego.

II. Diagnoza strategiczna Gminy Lubraniec

1. Ogólna charakterystyka Gminy Lubraniec

Gmina Lubraniec to gmina miejsko - wiejska położona w południowo-wschodniej części województwa kujawsko-pomorskiego, w zachodniej części powiatu włocławskiego. Geograficznie Gmina usytuowana jest w obrębie Pojezierza Wielkopolskiego oraz Pojezierza Kujawskiego.

Rysunek 1. Gmina Lubraniec na tle powiatu włocławskiego i województwa kujawsko-pomorskiego



Źródło: Portal Jednostek Samorządu Terytorialnego, <http://archiwum.zpp.pl/>

Powierzchnia administracyjna Gminy Lubraniec wynosi 135 km², z czego ok. 96% stanowią użytki rolne. Gmina sąsiaduje z następującymi jednostkami samorządu terytorialnego: Boniewo, Brześć Kujawski, Chocień, Izbica Kujawska, Osiecin, Topółka i Włocławek.

Rysunek 2. Mapa Gminy Lubraniec



Źródło: <https://pl.wikipedia.org/>

W skład Gminy i Miasta Lubraniec wchodzi 34 jednostki osadnicze:

- Sołectwo Annowo,
- Sołectwo Bielawy,
- Sołectwo Biernatki,
- Sołectwo Bodzanowo,
- Sołectwo Czajno,
- Sołectwo Dąbie Kujawskie,
- Sołectwo Dęby Janiszewskie,
- Sołectwo Gołębin Parcele,
- Sołectwo Gołębin Wieś,

- Sołectwo Janiszewo,
- Sołectwo Kłobia,
- Sołectwo Kazanie,
- Sołectwo Koniec,
- Sołectwo Kolonia Piaski,
- Sołectwo Krowice,
- Sołectwo Lubraniec Parcele,
- Sołectwo Lubrańczyk,
- Sołectwo Milżyn,
- Sołectwo Milżynek,
- Sołectwo Ossowo,
- Sołectwo Rabinowo,
- Sołectwo Redecz Kalny,
- Sołectwo Redecz Wielki,
- Sołectwo Sarnowo,
- Sołectwo Siemnowek,
- Sołectwo Skaszyn,
- Sołectwo Smogorzewo,
- Sołectwo Sułkowo,
- Sołectwo Świątniki,
- Sołectwo Wiktorowo,
- Sołectwo Wola Sosnowa,
- Sołectwo Żydowo,
- Sołectwo Dobierzyn,
- Osiedle Miasto Lubraniec.

Źródło: Biuletyn Informacji Publicznej Gminy Lubraniec, <http://www.bip.lubraniec.pl/>

Gminę Lubraniec charakteryzuje dogodne położenie komunikacyjne. Usytuowana jest ona w odległości około 22 km na południowy zachód od Włocławka – siedziby władz powiatu oraz około 70 km od Torunia. Przez Gminę przebiegają drogi gminne, powiatowe oraz droga wojewódzka nr 270. Ważnym faktem, nie tylko pod względem komunikacyjnym, ale także inwestycyjnym, jest położenie Gminy między autostradą A1 oraz autostradą A2 (połączenie z węzłem drogowym w Pikutkowie - Gmina Brześć Kujawski, tworzy wygodne powiązanie z Autostradą A1 Gdańsk – Cieszyn).

2. Sytuacja demograficzna Gminy Lubraniec

Jednym z podstawowych czynników wpływających na rozwój jednostek samorządu terytorialnego jest sytuacja demograficzna oraz perspektywy jej zmian. Trzeba zauważyć, że przyrost liczby ludności to przyrost liczby konsumentów, a zatem wzrost zapotrzebowania na energię i jej nośniki.

Zgodnie z danymi GUS, Gminę Lubraniec na koniec 2014 roku zamieszkiwało 9 773 osoby, w tym 50,9% kobiet oraz 49,1% mężczyzn. W analizowanym okresie 2009-2014 liczba mieszkańców Gminy Lubraniec ulegała nieznacznym wahaniom. Ostatecznie w 2014 roku była o 1,16% niższa, niż w roku 2009.

Tabela 1. Struktura demograficzna Gminy Lubraniec

Wyszczególnienie	j.m.	2009	2010	2011	2012	2013	2014
Ludność wg miejsca zameldowania/zamieszkania i płci							
ogółem	osoba	9 888	9 978	9 940	9 854	9 804	9 773
mężczyźni	osoba	4 844	4 903	4 880	4 829	4 797	4 800
udział %	%	49,00%	49,10%	49,10%	49,00%	48,90%	49,10%
kobiety	osoba	5 044	5 075	5 060	5 025	5 007	4 973
udział %	%	51,00%	50,90%	50,90%	51,00%	51,10%	50,90%
w miastach							
ogółem	osoba	3 157	3 245	3 214	3 159	3 160	3 139
mężczyźni	osoba	1 464	1 532	1 516	1 498	1 494	1 491
udział %	%	46,40%	47,20%	47,20%	47,40%	47,30%	47,50%
kobiety	osoba	1 693	1 713	1 698	1 661	1 666	1 648
udział %	%	53,60%	52,80%	52,80%	52,60%	52,70%	52,50%
na wsi							
ogółem	osoba	6 731	6 733	6 726	6 695	6 644	6 634
mężczyźni	osoba	3 380	3 371	3 364	3 331	3 303	3 309
udział %	%	50,20%	50,10%	50,00%	49,80%	49,70%	49,90%
kobiety	osoba	3 351	3 362	3 362	3 364	3 341	3 325
udział %	%	49,80%	49,90%	50,00%	50,20%	50,30%	50,10%
Przyrost naturalny							
ogółem	osoba	13	6	-14	-18	-34	-18
mężczyźni	osoba	-1	-6	-3	-19	-22	0
kobiety	osoba	14	12	-11	1	-12	-18
Saldo migracji							
ogółem	osoba	-17	-48	-24	-65	-50	-45

Źródło: Dane z GUS, Bank Danych Lokalnych, <http://stat.gov.pl/bdl/>

Przyrost naturalny na terenie Gminy Lubraniec w analizowanym okresie ulegał wahaniom (Tabela 1). Wartość przyrostu w większości analizowanych lat utrzymywała wartości ujemne, co oznacza przewagę zgonów nad urodzeniami żywymi.

Równie niekorzystnie kształtowało się **saldo migracji**. W analizowanych latach saldo przyjmowało wartości ujemne, co jest ważnym sygnałem i ma negatywny wpływ na przyszłe prognozy dotyczące liczby ludności. Ujemne wartości salda wskazują na przewagę liczby osób opuszczających teren Gminy nad liczbą osób do niej napływających. Saldo migracji na koniec 2014 roku wyniosło -45, podczas gdy w roku 2009 wyniosło -17.

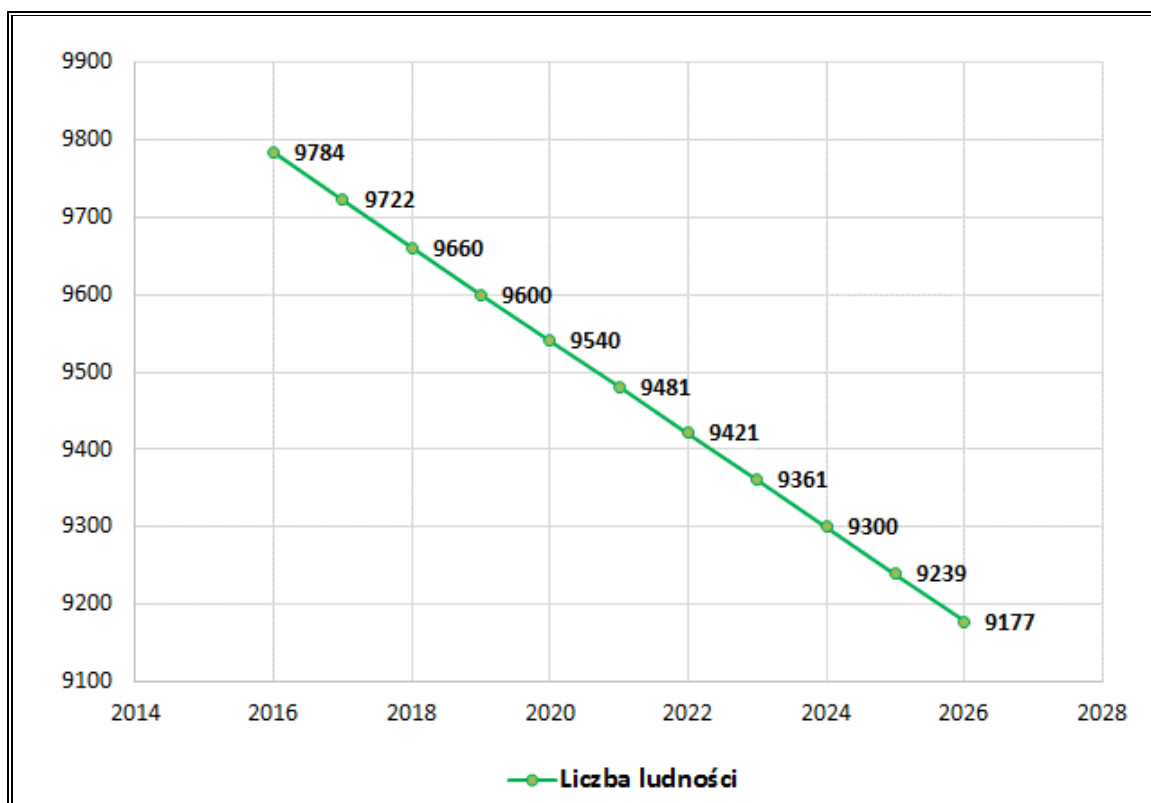
Zmienny przyrost naturalny (odnotowano zarówno wartości dodatnie, jak i ujemne), który nie rekompensuje ujemnego salda migracji, może wpłynąć negatywnie na liczbę mieszkańców Gminy Lubraniec w kolejnych latach. Potwierdzeniem tej sytuacji jest wykonana prognoza liczby ludności Gminy Lubraniec do 2026 roku na podstawie danych o liczbie ludności na terenie Gminy Lubraniec w latach 2009 – 2014, a także na podstawie prognozy liczby ludności na obszarze powiatu wrocławskiego do 2050 r., opracowanej przez GUS. Zgodnie z prognozą, liczba mieszkańców Gminy Lubraniec do roku 2026 będzie spadać.

Tabela 2. Prognoza liczby ludności Gminy Lubraniec do 2026 r.

Wyszczególnienie	Przyrost naturalny	Saldo migracji	Liczba ludności
2016	-20	-43	9 784
2017	-20	-42	9 722
2018	-20	-41	9 660
2019	-19	-41	9 600
2020	-19	-40	9 540
2021	-20	-39	9 481
2022	-21	-39	9 421
2023	-22	-38	9 361
2024	-23	-38	9 300
2025	-24	-37	9 239
2026	-26	-37	9 177

Źródło: Opracowanie własne na podstawie danych z GUS

Wykres 1. Prognoza liczby mieszkańców Gminy Lubraniec do 2026 r.



Źródło: Opracowanie własne na podstawie danych GUS

Efektom spadku liczby mieszkańców Gminy Lubraniec będzie przede wszystkim spadek dynamiki jej rozwoju poprzez:

- stagnację w rozwoju mieszkalnictwa – brak napływu nowych mieszkańców będzie miał wpływ na stagnację w rozwoju nowego budownictwa mieszkaniowego, a także wyposażenie terenów mieszkaniowych w niezbędną infrastrukturę techniczną (w tym wodno-kanalizacyjną i drogową) i społeczną (choćby poprzez zapewnienie odpowiedniej liczby miejsc w szkołach i przedszkolach funkcjonujących na terenie Gminy lub zapewnienie odpowiedniego dostępu do kultury i rozrywki),
- stagnację w rozwoju przedsiębiorczości – brak nowych mieszkańców spowoduje spadek zapotrzebowania na usługi. Istnieje zatem duże prawdopodobieństwo, że zmniejszy się aktywność gospodarcza obecnych mieszkańców Gminy Lubraniec.

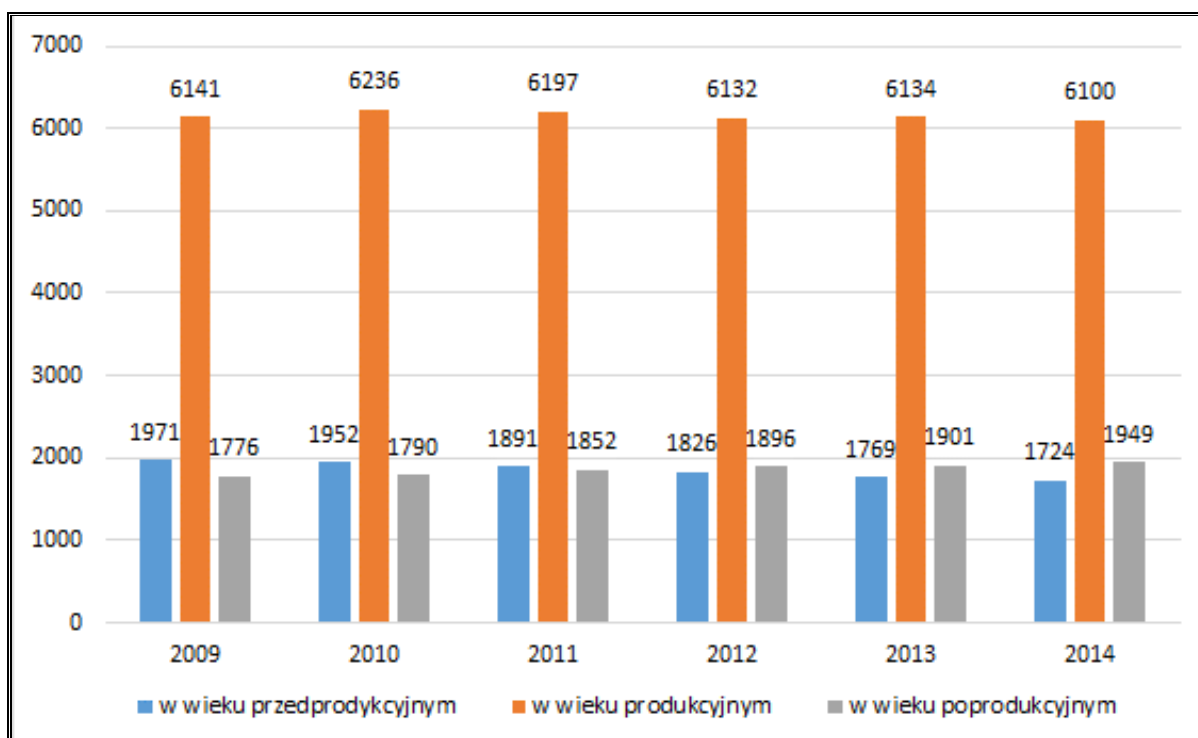
W konsekwencji, spadek liczby ludności wpłynie bezpośrednio na spadek dochodów własnych Gminy (m.in. z tytułu podatku od nieruchomości, podatku dochodowego od osób fizycznych i prawnych).

Wykres 2 przedstawia jak kształtował się **podział ludności według ekonomicznych grup wieku** w latach 2009 - 2014 na terenie Gminy Lubraniec.

W analizowanym okresie można zauważyć że:

- liczba ludności w wieku produkcyjnym na przestrzeni analizowanych lat stopniowo rosła do roku 2010 kiedy nastąpił spadek, ostatecznie na koniec 2014 roku wyniosła 6 100 osoby;
- liczba ludności w wieku przedprodukcyjnym systematycznie maleje, co oznacza, że rodzi się coraz mniej dzieci;
- liczba ludności w wieku poprodukcyjnym systematycznie wzrastała, co świadczy o starzeniu się społeczeństwa.

Wykres 2. Podział ludności wg ekonomicznych grup wieku na terenie Gminy Lubraniec w latach 2009-2014



Źródło: Dane z GUS, Bank Danych Lokalnych, <http://stat.gov.pl/bdl/>

Analiza ludności Gminy Lubraniec w kontekście ekonomicznych grup wieku pozwala zauważyć, że społeczeństwo na terenie Gminy się starzeje, podobnie jak obserwuje się to w skali kraju i Europy. Zmiany zachodzące w strukturze wiekowej mieszkańców, bez podjęcia odpowiednich działań profilaktycznych, mogą pociągać za sobą następujące problemy:

- spadek zapotrzebowania na usługi przedszkolne w kolejnych latach w związku ze spadkiem liczby osób w wieku przedprodukcyjnym, a także spadek liczby uczniów uczęszczającej do szkół podstawowych i gimnazjów,
- nasilenie problemów społecznych dotyczących osoby starsze oraz wzrost wydatków Gminy w zakresie opieki społecznej.

Szczegółowy podział ludności Gminy Lubraniec wg wieku w 2014 roku przedstawia poniższa tabela. Najliczniejszą grupę stanowiły osoby w wieku 55-59 lat. Duży był też udział osób w wieku 20-24 lata oraz 25-29 lat.

Tabela 3. Struktura wiekowa mieszkańców Gminy Lubraniec w 2014 roku

Wyszczególnienie	Ogółem	Mężczyźni	Kobiety
0-4	437	219	218
5-9	496	249	247
10-14	458	231	227
15-19	593	293	300
20-24	728	376	352
25-29	727	388	339
30-34	709	359	350
35-39	639	326	313
40-44	665	360	305
45-49	617	303	314
50-54	710	366	344
55-59	732	389	343
60-64	658	313	345
65-69	513	241	272
70-74	304	121	183
75-79	330	128	202
80-84	245	87	158
85 i więcej	212	51	161

Źródło: Dane z GUS, Bank Danych Lokalnych, <http://stat.gov.pl/bdl/>

Szczegółową strukturę ludności zamieszkującą Gminę Lubraniec w podziale na sołectwa przedstawia poniższa Tabela 4. Najwięcej mieszkańców zamieszkuje sołectwa Dąbie Kuj., Kazanie, Lubraniec Parcele oraz Sułkowo.

Tabela 4. Liczba mieszkańców w poszczególnych sołectwach Gminy Lubraniec (stan na dzień 31.12.2014 r.)

L.p.	Nazwa sołectwa	Liczba osób zamieszkujących miejscowość
1.	Annowo	124
2.	Bielawy	82
3.	Biernatki	108
4.	Bodzanowo	235
5.	Czajno	118
6.	Dąbie Kuj.	373

L.p.	Nazwa sołectwa	Liczba osób zamieszkujących miejscowość
7.	Dęby Janiszewskie	71
8.	Gołębin	39
9.	Gołębin Parcele	100
10.	Janiszewo	108
11.	Kazanie	390
12.	Dobierzyn	227
13.	Kłobia	313
14.	Kolonia Piaski	260
15.	Koniec	149
16.	Krowice	189
17.	Lubrańczyk	157
18.	Lubraniec Parcele	393
19.	Milżyn	229
20.	Milżynek	288
21.	Ossowo	236
22.	Rabinowo	201
23.	Redecz Kalny	265
24.	Redecz Wielki Wieś	305
25.	Sarnowo	146
26.	Siemnówek	242
27.	Skaszyn	160
28.	Smogorzewo	94
29.	Sułkowo	317
30.	Świątniki	197
31.	Wiktorowo	210
32.	Wola Sosnowa	200
33.	Żydowo	239
34.	Lubraniec Miasto	3 109

Źródło: Dane z Urzędu Miejskiego w Lubrańcu

3. Gospodarka

3.1. Rolnictwo

Gmina Lubraniec jest gminą typowo rolniczą. Użytki rolne stanowią tutaj aż 96,53% jej powierzchni. Na obszarze Gminy prowadzona jest zróżnicowana działalność rolnicza w zależności od warunków naturalnych i ekonomicznych.

Tabela 5. Struktura zagospodarowania gruntów Gminy Lubraniec

Wyszczególnienie	J. m.	Stan na dzień 31.12.2014 r.	Udział %
Użytki rolne	ha	13 031,89	96,53
Grunty orne	ha	12 318,81	91,25
Sady	ha	30,07	0,22
Łąki	ha	217,66	1,61
Pastwiska	ha	465,34	3,45
Lasy i grunty leśne	ha	122,19	0,91
Pozostałe (drogi, wody, nieużytki, koleje, tereny zabudowane)	ha	301,97	2,24
Razem	ha	13 456,05	100
Powierzchnia Gminy ogółem	km²	135	100

Źródło: Dane z Urzędu Miejskiego w Lubrańcu

Biorąc pod uwagę strukturę zagospodarowania gruntów Gminy Lubraniec, największy udział stanowią użytki rolne – 13 031,89 ha, natomiast lasy i grunty leśne zajmują 122 ha. Wśród użytków rolnych największą powierzchnię zajmują grunty orne - 12 318,31 ha, a najmniejszą sady – 30,07 ha.

Struktura jakościowa gruntów ornych jest bardzo dobra, większość gruntów ornych zalicza się do I - IVb klasy bonitacyjnej. Ogólny wskaźnik jakości rolniczej przydatności przestrzeni produkcyjnej jest dobry (75,2 na 100 punktów).

Zgodnie z Powszechnym Spisem Rolnym z 2010 r., na terenie Gminy Lubraniec zlokalizowanych było 2 413 szt. indywidualnych gospodarstw rolnych (Tabela 6).

Tabela 6. Struktura gospodarstw rolnych na terenie Gminy Lubraniec

Rodzaj gospodarstwa	J. m.	Stan z 31.12.2014r.
do 1 ha włącznie	szt.	1 079
1 – 5 ha	szt.	516
5 – 10 ha	szt.	382
10 ha i więcej	szt.	436
Razem	szt.	2 413

Źródło: Dane z Urzędu Miejskiego w Lubrańcu

Największa powierzchnia gruntów rolnych przeznaczona była pod zasiew zbóż (przede wszystkim pod zasiew pszenicy ozimej), upraw przemysłowych oraz rzepaku.

Tabela 7. Struktura zasiewów na terenie Gminy Lubraniec w 2010 roku

Wyszczególnienie	Jednostka miary	2010
ogółem	ha	12 319,48
zboża razem	ha	7 606,33
zboża podstawowe z mieszankami zbożowymi	ha	7 365,81
pszenica ozima	ha	3 309,33
pszenica jara	ha	78,50
żyto	ha	523,50
jęczmień ozimy	ha	305,29
jęczmień jary	ha	1 449,63
owies	ha	62,12
pszenżyto ozime	ha	1 216,70
pszenżyto jare	ha	31,74
mieszanki zbożowe ozime	ha	83,36
mieszanki zbożowe jare	ha	305,64
kukurydza na ziarno	ha	235,32
ziemniaki	ha	159,05
uprawy przemysłowe	ha	3 464,15
buraki cukrowe	ha	944,06
rzepak i rzepik razem	ha	2 520,09
strączkowe jadalne na ziarno razem	ha	63,10
warzywa gruntowe	ha	273,55

Źródło: Dane z GUS (Powszechny Spis Rolny z 2010 roku)

Najwięcej gospodarstw rolnych hoduje trzodę chlewną (459 gospodarstw) i drób (595 gospodarstw rolnych). Natomiast pod względem liczby zwierząt gospodarskich sytuacja

wygląda podobnie - zdecydowaną przewagą w hodowli wykazuje drób ogółem – 62 170 sztuk, a następnie trzoda chlewna razem – 18 911 sztuk.

Tabela 8. Struktura hodowli zwierząt gospodarskich na terenie Gminy Lubraniec w 2010 roku

Wyszczególnienie	Liczba gospodarstw [szt.]	Liczba zwierząt gospodarskich [szt.]
bydło razem	354	3 949
bydło krowy	216	869
trzoda chlewna razem	459	18 911
trzoda chlewna lochy	381	1 963
konie	9	20
drób ogółem razem	595	62 170
drób ogółem drób kurzy	579	52 663

Źródło: Dane z GUS (*Powszechny Spis Rolny z 2010 roku*)

3.2. Pozarolnicza działalność gospodarcza

Tereny Gminy Lubraniec to nie tylko tereny rolnicze. Na obszarze przedmiotowej jednostki samorządu terytorialnego obecnie działa ponad sześćset podmiotów gospodarczych. Według danych GUS, na koniec 2014 r. na terenie Gminy Lubraniec działało 608 podmiotów gospodarczych, z czego 29 w sektorze publicznym, natomiast 579 w sektorze prywatnym. W latach 2008-2014 liczba podmiotów gospodarczych ogółem na terenie Gminy Lubraniec wzrosła, w porównaniu do roku 2009 liczba podmiotów wzrosła o 58 (tj. o 10,55%). Wśród podmiotów sektora prywatnego największy udział stanowiły osoby fizyczne prowadzące działalność gospodarczą – w 2014 roku stanowiły one 81,35% podmiotów w sektorze prywatnym.

Tabela 9. Struktura działalności gospodarczej według sektorów w Gminie Lubraniec w latach 2009 – 2014

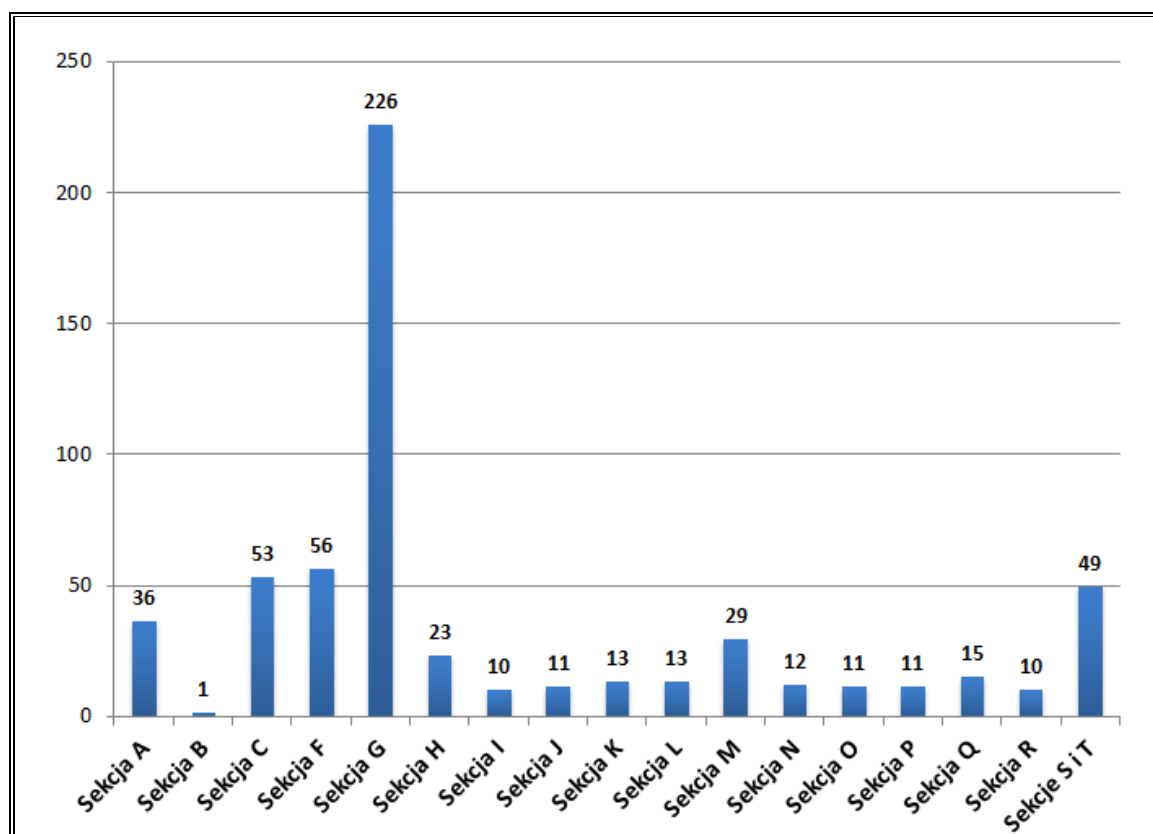
Wyszczególnienie	2009	2010	2011	2012	2013	2014
podmioty gospodarki narodowej ogółem	550	556	540	573	595	608
Sektor publiczny						
sektor publiczny - ogółem	27	26	26	28	28	29
sektor publiczny - państwowe i samorządowe jednostki prawa budżetowego	23	22	21	23	23	24
Sektor prywatny						
sektor prywatny - ogółem	523	530	514	545	567	579
sektor prywatny - osoby fizyczne prowadzące działalność	434	439	418	446	466	471

Wyszczególnienie	2009	2010	2011	2012	2013	2014
gospodarczą						
sektor prywatny - spółki handlowe	19	20	21	21	21	22
sektor prywatny - spółki handlowe z udziałem kapitału zagranicznego	0	0	0	0	0	1
sektor prywatny - spółdzielnie	4	4	4	4	4	4
sektor prywatny - stowarzyszenia i organizacje społeczne	20	20	23	25	27	30

Źródło: Dane z GUS

Zgodnie z Wykresem 3, prywatna działalność gospodarcza prowadzona na terenie Gminy Lubraniec koncentruje się głównie na: handlu hurtowym i detalicznym, budownictwie oraz przetwórstwie przemysłowym.

Wykres 3. Struktura działalności gospodarczej na terenie Gminy Lubraniec w 2014 r. wg sekcji PKD 2007



Źródło: Opracowanie własne na podstawie GUS

Legenda:

A	Rolnictwo, leśnictwo, łowiectwo i rybactwo
C	Przetwórstwo przemysłowe
E	Dostawa Wody; gospodarowanie ściekami i odpadami oraz działalność związana z rekultywacją
F	Budownictwo
G	Handel hurtowy i detaliczny, naprawa pojazdów samochodowych, włączając motocykle
H	Transport i gospodarka magazynowa
I	Działalność związana z zakwaterowaniem i usługami gastronomicznymi
J	Informacja i komunikacja
K	Działalność finansowa i ubezpieczeniowa
L	Działalność związana z obsługą rynku nieruchomości
M	Działalność profesjonalna, naukowa i techniczna
N	Działalność w zakresie usług administrowania i działalności wspierająca
O	Administracja publiczna i obrona narodowa, obowiązkowe ubezpieczenia społeczne
P	Edukacja
Q	Opieka zdrowotna i pomoc społeczna
R	Działalność związana z kulturą, rozrywką i rekreacją
S i T	Pozostała działalność usługowa, Gospodarstwa domowe zatrudniające pracowników; gospodarstwa domowe produkujące wyroby i świadczące usługi na własne potrzeby

Do największych/kluczowych podmiotów gospodarczych funkcjonujących na terenie Gminy Lubraniec należy zaliczyć:

- PETROMAN II Sp. z o.o. z siedzibą w Lubrańcu Parcele,
- LUBRAPOL Spółdzielnia Handlowo-Produkcyjna,
- Zakład Usług Komunalnych Sp. z o.o. w Lubrańcu,
- ASTA Przedsiębiorstwo Wielobranżowe Andrzej Stawicki – producent okien.

Gmina Lubraniec sprzyja także rozwojowi przedsiębiorczości oferując tereny inwestycyjne przeznaczone dla prowadzenia działalności produkcyjnej, składowej i magazynowej. Teren inwestycyjny znajduje się w mieście Lubraniec pomiędzy ul. Kaliską a ul. Słowackiego o powierzchni 12,5 ha w jednym kawałku. Ponadto dogodne położenie Gminy, pomiędzy autostradą A1 i A2, wpływa również na występowanie w jej pobliżu terenów inwestycyjnych pod działalność logistyczną. Reasumując, dogodna lokalizacja, wielofunkcyjność przeznaczenia terenu, dostępność miejscowej kadry pracowniczej oraz przychylność władz samorządowych stanowią niewątpliwie atuty oferowanego terenu.

Źródło: Dane z Urzędu Miejskiego w Lubrańcu

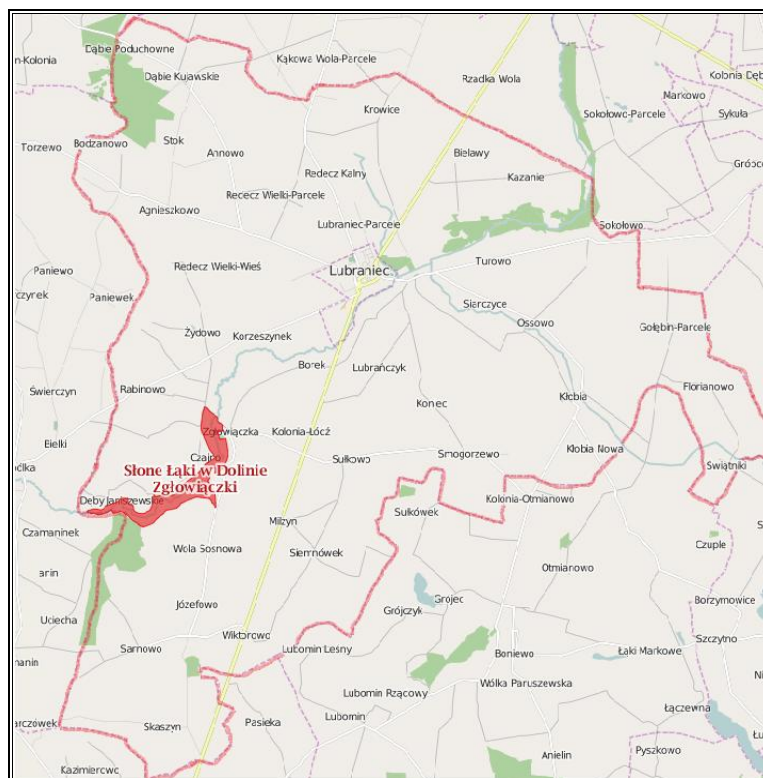
3.3. Turystyka

Czynnikami warunkującymi konkurencyjność regionu obok atrakcyjnej lokalizacji jest stan środowiska naturalnego oraz jego atrakcyjność turystyczna. Czynniki te wpływają na jakość życia mieszkańców gminy oraz na napływ podmiotów gospodarczych i kapitału spoza regionu.

WALORY PRZYRODNICZO-KRAJOBRAZOWE

Gmina Lubraniec położona jest w obrębie makroregionu Pojezierze Wielkopolskie i mezoregionu Pojezierze Kujawskie. Ukształtowanie terenu jest monotonne. Najbardziej urozmaiconym jego elementem są doliny rzek: Zgłowiączka i Chodeczka. Na terenie Gminy występuje jedna obszarowa forma ochrony przyrody – jest to obszar Natura 2000 - Słone Łąki w Dolinie Zgłowiączki PLH040037.

Rysunek 3. Lokalizacja obszarowych form ochrony przyrody na terenie Gminy Lubraniec



Źródło: Geoserwis, <http://geoserwis.gdos.gov.pl/mapy/>

Obszar Natura 2000 Słone Łąki w Dolinie Zgłowiączki PLH040037 - obszar stanowi powierzchnię 151,9 ha. Słone łąki leżą na dnie doliny rzeki Zgłowiączki, na kilku odcinkach w rejonie wsi: Czamaninek, Dęby Janiszewskie, Chrustowo, Janiszewek, Janiszewo i Zgłowiączka. Łąki położone w dolinie w okresie wiosennym i letnim są okresowo zalewane. Zasolenie gleb na tym obszarze związane jest z wysiękami słonych wód, towarzyszących

cechsztyńskim pokładom soli kamiennej. Obecnie źródłem zasolenia są również solanki sączące się z odwiertów, wykonanych w przeszłości przez człowieka. Słone łąki są wykształcone w różnym stopniu pod względem stanu zachowania. Jest to siedlisko przyrodnicze półnaturalne, gdzie do jego utrzymania niezbędne jest ekstensywne użytkowanie łąkarsko-pasterskie. Zaniechanie takiej formy presji prowadzi do zarastania słonej łąki przez ekspansywne gatunki szuwarowe lub ziołoroślowe, m.in. przez trzcinę pospolitą. Poza roślinnością halofilną na dnie doliny spotyka się inne wartościowe przyrodniczo ekosystemy. Są to łąki trzęślicowe, świeże łąki rajgrasowe, łąki turzycowe z licznym udziałem groszku błotnego, fragmenty muraw kserotermicznych, naturalne i sztuczne oczka wodne oraz w różnym stopniu wykształcone łągi jesionowo-olszowe. Do najbardziej wartościowych cech obszaru należy zaliczyć obecność słonych łąk. Mają one znaczenie w skali zarówno regionu, jak i kraju. Siedlisko przyrodnicze śródlądowych słonych łąk, pastwisk i szuwarów jest tu zróżnicowane na kilka podtypów. Razem podtypy te tworzą w gradiencie zasolenia i wilgotności unikalną mozaikę, o zróżnicowanej strukturze i składzie gatunkowym. Występowanie słonych łąk zwiększa różnorodność i heterogeniczność rolniczego krajobrazu Kujaw. W ich obrębie występuje grupa rzadkich halofilnych gatunków roślin, jak: łoboda oszczepowata, odm. solna, Salina mlecznik nadmorski, mannica odstająca, muchotrzew solniskowy, świbka morska, koniczyna rozdęta Trifolium, komonica wąskolistna i inne. Pomędzy roślinnością słonolubną i innymi komponentami ekosystemu (owady, grzyby) tworzą się specyficzne powiązania troficzne i rozwojowe. Na pozostałych łąkach spotyka się również rzadkie składniki flory regionu i kraju - m.in. goździk pyszny, pełnik europejski, groszek błotny. Jest to również miejsce gniazdowania i lęgu wielu gatunków ptaków. Teren jest obiektem badań archeologicznych.

Źródło: <http://obszary.natura2000.org.pl/>

WALORY KULTUROWE I TURYSTYCZNE

Przez teren Gminy przebiegają szlaki turystyczne, które zostały wytyczone w taki sposób, aby poruszający się po nich turyści, mogli zobaczyć jak najwięcej ciekawych miejsc oraz zabytków. Będąc w Gminie Lubraniec warto zobaczyć:

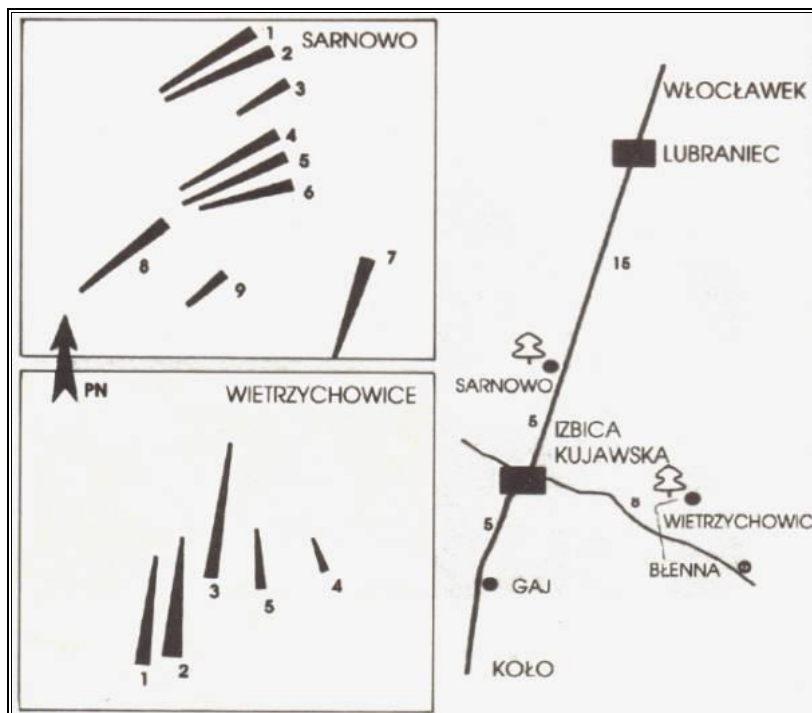
- drewniany kościół pw. Świętej Trójcy w miejscowości Dąbie Kujawskie zbudowany w latach 1789 – 1790 oraz zespół dworsko - parkowy. Warto też zobaczyć tu cmentarz rzymsko-katolicki z początku XIX w. oraz park krajobrazowy z przełomu XVIII i XIX w.;
- zespół pałacowo-parkowy w miejscowości Kazanie obejmujący dwór wraz z oficyną (obecnie nieistniejącą), wybudowane około 1900 r. dom rządcy, stajnie oraz park krajobrazowy z drugiej połowy XIX w.;
- kościół pw. Św. Wojciecha w Kłobi – murowany, powstały w latach 1883 – 1888, wyremontowany w 1972 r., otoczony ogrodzeniem murowano-stalowym z drugiej połowy

XIX w. oraz cmentarz rzymsko-katolicki z XIX w. z zespołem zabytkowych nagrobków oraz zespół parkowo-dworski z dworem murowanym z 1920 r. i pozostałością drzewostanu parkowego;

- synagoga żydowska w Lubrańcu z I połowy XIX w. wybudowana w stylu barokowym, neogotycki kościół parafialny pw. Matki Boskiej Szkaplerznej z 1905-1906 r. wraz z budynkiem plebani z pocz. XX w., będący wcześniej klasztorem kanoników regularnych, cmentarz parafialny z kaplicą Św. Anny z 1897 r. wraz z zespołem zabytkowych nagrobków, budynek Domu Ludowego oraz zespół pałacowo-parkowy, w skład którego wchodzi: pałac murowany z pocz. XIX w., wraz z oficynami przypałacowymi pochodzącymi z XIX w. oraz park krajobrazowy z pocz. XIX w. Godny uwagi jest też budynek Liceum Ogólnokształcącego powstały w latach 1924 – 1926.;
- dwór murowany w Ossowie, oraz park krajobrazowy podlegający prawnej ochronie oraz drewniany młyn wodny z ok. 1900 r.;
- dwór murowany z czworakami i budynkiem mieszkalnym w Redeczu Kalnym, pochodzący z końca XIX w. oraz park krajobrazowy z XIX w. w którym występuje dąb szypułkowy będący pomnikiem przyrody;
- rezerwat archeologiczny w Sarnowie, gdzie dokonano odkrycia prahistorycznego cmentarzyska kurhanów zw. Grobowcami Kujawskimi. Należy ono do jednych z najstarszych i najbardziej okazałych zabytków polskich (Rysunek 4).
- dwór murowany w Sułkowie z ok. 1890 r. z parkiem krajobrazowym z XIX w. z wysokim drzewostanem;
- w Turowie pozostała zabudowa i założenia parkowe z resztką drzewostanu;
- dwór murowany w Żydowie z końca XIX w. z zespołem folwarcznym, złożonym z czworaka, spichrza i budynków gospodarczych oraz park krajobrazowy.
- kościół parafialny z ok. 1550 r. w Zgłowiączce, z wieżą kościelną z 1926 r. i prezbiterium zbudowanym po powstaniu styczniowym;
- cmentarz wojenny w polu w Gołębinie;
- średniowieczna warzelnia soli w Zgłowiączce, która funkcjonowała do roku 1372.

Źródło: <http://www.lubraniec.pl/>; <http://www.natura2000.gdos.gov.pl>

Rysunek 4. Grobowce Kujawskie – lokalizacja rezerwatów archeologicznych w Sarnowie i Wietrzychowicach



Źródło: <http://izbica-kujawska.com/turystyka/grobowce.php>

Szlaki turystyczne

Szlaki turystyczne (kajakowe i samochodowe) umożliwiają poznawanie miejsc interesujących pod względem przyrodniczym i historycznym oraz aktywny wypoczynek.

Przez teren Gminy Lubraniec przebiegają następujące szlaki:

- Kajakowy Szlak Zgłowiączki obejmujący trasę Jeziora Głuszyńskiego poprzez Głuszynek, Rybiny, Chalno, Topólkę, Zgłowiączkę, Lubraniec, Kazanie, Brześć Kujawski, Nowy Młyn, Wieniec, Machnaczy, Mazury do Włocławka.
- Samochodowy Szlak Powstania Styczniowego na Kujawach obejmujący trasę od Włocławka przez Nieszawę, Aleksandrów Kujawski, Służewo, Zakrzewo, Dobrze, Radziejów Kujawski, Piotrków Kujawski, Izbicę Kujawską, Lubraniec, Brześć Kujawski, do Włocławka.
- Trasa przyrodnicza po Gminie Lubraniec, obejmująca miejsca gdzie znajdują się pomniki przyrody: Lubraniec, ul. Nowomiejska, Siarczyce, Sarnowo, Zgłowiączka, Dąbie Kuj., Redecz Kalny.

Źródło: <http://www.lubraniec.pl>

Dla podniesienia standardów turystycznych wymagana jest rozbudowa bazy noclegowej i rozwój urządzeń rekreacyjno-sportowych. Szczęólnego znaczenia nabiera realizacja urządzeń sportowych oraz wprowadzenia takich form wypoczynku, które umożliwiłyby wydłużenie sezonu turystycznego. Ważną kwestią jest także rozbudowa tras rowerowych,

które przyciągną na teren Gminy miłośników rekreacyjnej jazdy na rowerze. Znacznego rozmachu powinna nabrać w skali Gminy agroturystyka oparta o elementy przyrodniczo - krajobrazowe i kulturowe Gminy.

W oparciu o w/w elementy przyrodniczo-krajobrazowe i kulturowe, w Gminie można rozwinąć następujące formy turystyki, które powinny przyczynić się do wzrostu znaczenia funkcji turystycznej jako wspomagającej rozwój Gminy:

- agroturystyka – ukształtowanie terenu, warunki przyrodnicze, obiekty dziedzictwa kulturowego są wyraźnymi przesłankami dla wspomagania lokalnych inicjatyw sołectw w zakresie agroturystyki. W tej kwestii konieczne jest opracowanie spójnego programu rozwoju turystyki w połączeniu z planem odnowy wsi;
- turystyka krajoznawcza – związana z poznawaniem poszczególnych zakątków kraju.

Warunkiem rozwoju turystyki w skali całej Gminy jest wykorzystanie istniejącej bazy oraz stworzenie niezbędnych elementów zagospodarowania turystycznego. Istotnym czynnikiem rozwoju jest promocja turystyczna i pełna informacja o wartościach turystycznych Gminy.

3.4. Rynek pracy i bezrobocie

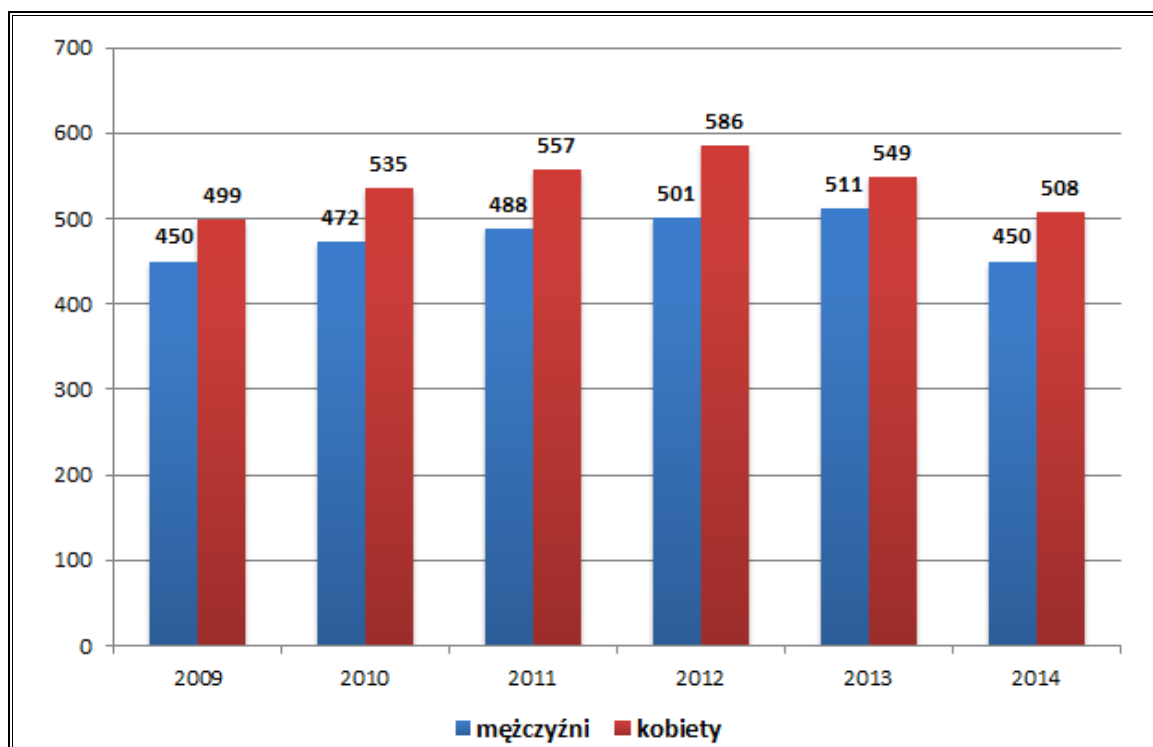
W Gminie Lubraniec, od 2013 roku zaobserwowano spadek liczby osób bezrobotnych. W latach 2009 - 2014 liczba osób bezrobotnych ulegała wahaniom i ostatecznie zwiększyła się w stosunku do roku bazowego o 9 osób (0,95%). Najwyższą wartość wskaźnik przyjął w 2012 roku (1087 osób), następnie w przeciągu dwóch następnych lat spadł do 129. Strukturę bezrobocia na terenie Gminy Lubraniec przedstawia poniższa tabela.

Tabela 10. Struktura bezrobocia na terenie Gminy Lubraniec

Wyszczególnienie	J. m.	2009	2010	2011	2012	2013	2014
Bezrobotni zarejestrowani wg płci							
ogółem	osoba	949	1007	1045	1087	1060	958
mężczyźni	osoba	450	472	488	501	511	450
kobiety	osoba	499	535	557	586	549	508
Udział bezrobotnych zarejestrowanych w liczbie ludności w wieku produkcyjnym							
ogółem	%	15,5	16,1	16,9	17,7	17,3	15,7
mężczyźni	%	13,7	14,0	14,6	15,1	15,3	13,5
kobiety	%	17,5	18,6	19,5	20,9	19,6	18,3

Źródło: Dane GUS

Wykres 4. Bezrobocie na terenie Gminy Lubraniec



Źródło: Opracowanie własne na podstawie danych z GUS

Długotrwały brak pracy jest przyczyną rozwoju wielu bardzo niepokojących zjawisk społecznych (tj. patologia, przestępczość czy uzależnienie od alkoholu), a także czynnikiem skutecznie ograniczającym popyt wewnętrzny. Zjawiska te mogą doprowadzić do pogorszenia wizerunku i atrakcyjności osiedleńczej i inwestycyjnej Gminy oraz do wzrostu wydatków Gminy Lubraniec na pomoc społeczną przeznaczonych na likwidację lub minimalizację tych zjawisk.

Chcąc zmniejszać poziom bezrobocia, należałoby skutecznie pozyskiwać nowych inwestorów, a także stwarzać odpowiednie warunki do prowadzenia działalności gospodarczej na terenie Gminy m.in. poprzez tworzenie odpowiedniego systemu zachęt dla nowych przedsiębiorców lub poprzez wyznaczenie odpowiednich terenów inwestycyjnych.

Utrzymywanie się wysokiego poziomu bezrobocia, a co za tym idzie ubóstwa na terenie Gminy Lubraniec świadczy o występowaniu problemu degradacji społecznej. W związku z tym, wskazane jest przeprowadzenie procesu rewitalizacji na obszarach gdzie zidentyfikowany został stan kryzysowy. Głównym celem działań rewitalizacyjnych jest przeciwdziałanie wykluczeniu społecznemu mieszkańców poprzez zwiększenie lokalnych inicjatyw społecznych i gospodarczych, co wpłynie również na poprawę jakości życia mieszkańców. W ramach rewitalizacji warto zaplanować także działania zmierzające do poprawy stanu infrastruktury społecznej tj. dróg, świetlic wiejskich i innych budynków użyteczności publicznej, a także doposażyć ww. budynki w niezbędny sprzęt do prowadzenia zajęć aktywizujących.

Kompleksowa rewitalizacja przyczyni się również do odnowy przestrzeni Gminy (utworzenie miejsc rekreacji, parków), co wpłynie na poprawę jej walorów estetycznych i przyczyni się do uporządkowania przestrzeni publicznej.

4. Usługi publiczne na terenie Gminy Lubraniec

3.1. Usługi społeczne

Jednym z czynników warunkujących atrakcyjność osiedleńczą jest dostępność usług społecznych. Podczas wyboru nowego miejsca zamieszkania brane są pod uwagę przede wszystkim: dostęp do oświaty oraz jakość oferty edukacyjnej, oferta kulturalna, baza sportowo - rekreacyjna, dostęp do opieki zdrowotnej, a także poziom bezpieczeństwa publicznego. Od stanu infrastruktury społecznej zależy także jakość życia obecnych mieszkańców Gminy i ich szanse rozwoju.

3.4.1. Oświata i nauka

Na terenie Gminy Lubraniec funkcjonują następujące placówki oświatowe:

- Przedszkole Samorządowe;
- Publiczna Szkoła Podstawowa w Lubrańcu;
- Publiczna Szkoła Podstawowa w Zgłowiączce;
- Publiczna Szkoła Podstawowa w Sarnowie;
- Publiczne Gimnazjum w Lubrańcu;
- Publiczne Gimnazjum w Siemnowku;
- Zespół Szkół w Kłobji;
- Zespół Szkół w Lubrańcu;
- Zespół Szkół w Lubrańcu – Marysinie.

PRZEDSZKOLA

Na terenie Gminy Lubraniec funkcjonuje 6 punktów Przedszkolnych, wszystkie posiadają status publicznych. Do placówek wychowania przedszkolnego w 2014 r. uczęszczało łącznie 242 dzieci. Wszystkie dzieci z terenu Gminy mają zapewniony darmowy dostęp do opieki przedszkolnej. Należy również zaznaczyć, że na terenie Gminy Lubraniec nie utworzono żłobka, jednak mieszkańcy nie zgłaszają potrzeb w tym zakresie.

Tabela 11. Wykaz przedszkoli na terenie Gminy Lubraniec (stan na 31.12.2014 r.)

Przedszkola / Oddziały przedszkolne				
Nazwa placówki (adres)	Liczba dzieci	Pracownicy pedagogiczni (w etatach)	Pracownicy obsługi (w etatach)	Rodzaj placówki (publiczna / niepubliczna)
ZS Lubraniec ul. Nowa 6	0	-	-	publiczna

Przedszkola / Oddziały przedszkolne				
Nazwa placówki (adres)	Liczba dzieci	Pracownicy pedagogiczni (w etatach)	Pracownicy obsługi (w etatach)	Rodzaj placówki (publiczna / niepubliczna)
PS Kłobia, Kłobia 29	18	1,05	-	publiczna
PSP Sarnowo, Józefowo 2	21	2,18	-	publiczna
PSP Zgłowiączka, Zgłowiączka 28	26	1,09	-	publiczna
PG Siemnowek, Siemnowek 1a	0	0	-	publiczna
Przedszkole Samorządowe w Lubrańcu ul. Nowa 4	177	11,36	9	publiczna

Źródło: Dane z Urzędu Miejskiego w Lubrańcu

Dzięki placówce, Gmina zapewnia rodzinom dzieci (zwłaszcza młodym matkom) możliwość podjęcia lub kontynuacji pracy po powrocie z urlopu wychowawczego zwiększając tym samym ich szanse na rynku pracy. W placówce zapewniony jest dostęp do wykwalifikowanej kadry. Każda z placówek posiada bogatą ofertę spędzania czasu dla dzieci, w tym: gry i zabawy dydaktyczne, zajęcia plastyczne, zabawy taneczne i ruchowe, naukę samodzielności, pobyt na świeżym powietrzu. Sympatyczni pracownicy, urozmaicone zajęcia i towarzystwo rówieśników sprawia, że dzieci chętnie uczęszczają do placówek. Aby umożliwić dzieciom korzystanie z zajęć pozalekcyjnych należało dostosować połączenia komunikacyjne z godzinami odbywania się zajęć.

SZKOŁY PODSTAWOWE

Wszystkie szkoły podstawowe na terenie Gminy posiadają statut szkół publicznych. W 2014 roku do szkół na terenie Gminy Lubraniec uczęszczało 574 uczniów.

Tabela 12. Wykaz szkół podstawowych na terenie Gminy Lubraniec (stan na 31.12.2014 r.)

Szkoły podstawowe				
Nazwa placówki (adres)	Liczba dzieci	Pracownicy pedagogiczni (w etatach)	Pracownicy obsługi (w etatach)	Rodzaj placówki (publiczna / niepubliczna)
Szkoła Podstawowa przy Zespole Szkół w Kłobi	70	11,19	5	Publiczna
Szkoła Podstawowa w Lubrańcu	377	31,53	13	Publiczna
Szkoła Podstawowa w Zgłowiączce	63	10,78	2	Publiczna

Szkoły podstawowe				
Nazwa placówki (adres)	Liczba dzieci	Pracownicy pedagogiczni (w etatach)	Pracownicy obsługi (w etatach)	Rodzaj placówki (publiczna / niepubliczna)
Szkoła Podstawowa w Sarnowie	64	10,94	3	Publiczna

Źródło: Dane z Urzędu Miejskiego w Lubrańcu

Kształcenie ogólne w szkole podstawowej tworzy fundament wykształcenia. Szkoła łagodnie wprowadza uczniów w świat wiedzy dbając o ich harmonijny rozwój intelektualny, etyczny, emocjonalny, społeczny i fizyczny.

Wyniki testu 6-klasistów w 2015 roku dla przeciętnego ucznia klasy VI w Gminie Lubraniec kształtowały się na poziomie średnio 67,52% i były one lepsze niż średnie wyniki w województwie i minimalnie lepsze niż średni wynik z kraju. Odmienna sytuacja miała miejsce w 2014 roku, kiedy to uczniowie z Gminy Lubraniec osiągnęli gorszy wynik – 56,35%.

Tabela 13. Rozkład wyników sprawdzianu 6-klasistów na terenie Gminy Lubraniec [%]

Wyszczególnienie	2014	2015
Wynik ogólny testów 6 – klasistów Gmina Lubraniec	56,35%	67,52%
Wyniki w województwie kujawsko-pomorskim	59%	64%
Wyniki ogólne w kraju	63%	67%

Źródło: Dane OKE Gdańsk

PUBLICZNE GIMNAZJUM

Na terenie Gminy zlokalizowane są trzy publiczne gimnazja. Znajdują się w Lubrańcu, Siemnowku, oraz przy Zespole Szkół w Kłobi. Na koniec 2014 roku do szkół tych uczęszczało 289 uczniów.

Tabela 14. Charakterystyka gimnazjum zlokalizowanego na terenie Gminy Lubraniec (stan na 31.12.2014 r.)

Gimnazja				
Nazwa placówki (adres)	Liczba dzieci	Pracownicy pedagogiczni (w etatach)	Pracownicy obsługi (w etatach)	Rodzaj placówki (publiczna/niepubliczna)
Gimnazjum w Lubrańcu	190	20,02	4,5	Publiczna
Gimnazjum w Siemnowku	58	8,41	-	Publiczna
Publiczne Gimnazjum przy Zespole Szkół w Kłobi	41	6,15	-	Publiczna

Źródło: Informacje z Urzędu Miejskiego w Lubrańcu

Oferta ww. placówek dostosowana jest do zainteresowań i zdolności swoich uczniów. Liczba godzin lekcyjnych w ramach danego przedmiotu jest dostosowana do profilu danej klasy. Ponadto, uczniowie mogą uczestniczyć w kołach zainteresowań prowadzonych przez placówkę oraz brać udział w różnorodnych konkursach. Angażują się również w wiele inicjatyw szkolnych, dzięki czemu rozwijają swoje umiejętności organizatorskie. Zespoły szkół posiadają rozbudowaną bazę dydaktyczną, która stwarza możliwość wszechstronnego rozwijania uzdolnień i zainteresowań młodzieży.

Uczniowie III klas gimnazjum w latach 2014 i 2015 przystąpili do obowiązkowego testu gimnazjalnego. Jego wyniki w Gminie Lubraniec na tle wyników ogólnopolskich oraz dla województwa wielkopolskiego przedstawia Tabela 15.

Tabela 15. Wyniki testów gimnazjalnych w Gminie Lubraniec w latach 2013 i 2014 [%]

Wyszczególnienie		Rok 2014			Rok 2015		
		Gmina Lubraniec	woj.	kraj	Gmina Lubraniec	woj.	kraj
Część humanistyczna	j. polski	64,31	65	68	64	62	64
	historia, WOS	55,37	58	59	63	60	62
Część matematyczno - przyrodnicza	matematyka	37,80	45	47	49	48	50
	przedmioty przyrodnicze	47,18	50	52	49	47	48
Język angielski	podstawa	58,59	64	67	64	63	67
	rozszerzenie	37,39	42	46	45	44	48
Język niemiecki	podstawa	45,44	50	54	51	53	57
	rozszerzony	-	35	39	-	39	41

Źródło: Dane OKE Gdańsk

Analizując średnie wyniki testów uczniów III klas szkół gimnazjalnych z terenu Gminy Lubraniec należy zauważyć, że zarówno w 2015, jak i w 2014 roku, wyniki uczniów z Gminy Lubraniec były podobne do wyników osiągniętych na tle województwa i kraju, a w niektórych przypadkach nawet wyższe, co świadczy o wysokim poziomie nauczania na terenie przedmiotowej jednostki samorządu terytorialnego.

SZKOŁY PONADGIMNAZJALNE

Na terenie Gminy Lubraniec funkcjonują dwa Zespoły Szkół: w Lubrańcu i Lubrańcu – Marysinie oferujące młodzieży z terenu Gminy oraz sąsiednich gmin, możliwość nauki w Liceum Ogólnokształcącym, Technikum: Ekonomicznym i Agrobiznesu oraz w Zasadniczej Szkole Zawodowej. Dzięki temu młodzież z terenu Gminy Lubraniec ma możliwość

kontynuowania nauki bez konieczności dojeżdżania do odległego Włocławka, Kowala, Brześcia Kujawskiego czy Izbicy Kujawskiej.

3.4.2. Ochrona zdrowia

Istotnym elementem infrastruktury społecznej jest system ochrony zdrowia. Jego poziom w sposób znaczący wiąże się z jakością wykonywanej pracy przez mieszkańców oraz wpływa na wydatki budżetu. Dostęp do infrastruktury ochrony zdrowia zależy przede wszystkim od liczby instytucji świadczących usługi zdrowotne, ich rozmieszczenia oraz kosztów usług.

Opieką zdrowotną w Gminie Lubraniec zajmuje się Samodzielny Publiczny Zakład Opieki Zdrowotnej. Posiada on dwa gabinety rehabilitacyjne, gabinet stomatologiczny i zabiegowy, poradnia K, cztery gabinety lekarskie i laboratorium. Ponadto działają dwa Niepubliczne Zakłady Opieki Zdrowotnej (Lubraniec ul. Kochanowskiego, Zgłowiączka) oraz trzy prywatne gabinety stomatologiczne.

Źródło <http://www.lubraniec.pl>

3.4.3. Sport i rekreacja

Zadania mające na celu promowanie kultury fizycznej wśród dzieci, młodzieży i dorosłych realizują następujące kluby sportowe:

- **Miejsko-Gminny Klub Sportowy „Lubraniec”** skupiający w swoich szeregach dzieci i młodzież w drużynach seniorów, juniorów młodszych, młodzików, orlików piłki nożnej oraz drużyna piłki siatkowej dziewcząt i młodziczek.
- **Miejski Klub Sportowy „Start”** – prowadzi zajęcia tenisa stołowego. Zawodnicy tego klubu osiągają czołowe lokaty na arenie wojewódzkiej i ogólnopolskiej. Zespół żeński występuje w II lidze Tenisa Stołowego Kobiet, zajmując „fotel” wicelidera grupy.
- **Akademia Karate Tradycyjnego Lubraniec** – skupia dzieci i młodzież z terenu Gminy Lubraniec trenujących wschodnie sztuki walki. Wychowankowie klubu uczestniczą z sukcesami w wielu turniejach na szczeblu wojewódzkim i krajowym;
- **Lubranieckie Stowarzyszenie Motocyklowe** – powstało w połowie 2010 roku skupiając w swoich szeregach młodzież i dorosłych interesujących się motoryzacją. Członkowie uczestniczą w rajdach motocyklowych, samochodowych oraz uprawiają te sporty na własnym torze do jazdy terenowej;
- **Klub Sportów Siłowych „Husaria”** – klub zajmuje się głównie podnoszeniem ciężarów. Członkowie Klubu biorą udział w różnego rodzaju zawodach gminnych, powiatowych, wojewódzkich oraz krajowych;

- **Klub Sportowy „Husaria”** – Klub zajmuje się głównie fitnesssem, kulturystyką oraz trójbojem siłowym (wyciskanie sztangi leżąc).

Bazę sportową stanowią Stadion Miejski w Lubrańcu, boisko sportowe w Kazaniu i w Żydowie. Boisko Wielofunkcyjne ze sztuczną nawierzchnią przy Zespole Szkół w Lubrańcu, Kłobi oraz przy PSP w Zgłowiączce, boisko „Orlik” przy Zespole Szkół im. Fr. Becińskiego w Lubrańcu, hala sportowa przy Zespole Szkół w Lubrańcu oraz sale gimnastyczne w Kłobi i w Lubrańcu.

Źródło: Dane z Urzędu Miejskiego w Lubrańcu

3.4.4. Kultura

Głównym podmiotem, który realizuje zadania z zakresu kultury na terenie Gminy Lubraniec, jest **Lubranieckie Centrum Dziedzictwa Kulturowego**, którego podstawowym celem działalności jest tworzenie, upowszechnianie kultury oraz promocja Gminy. LCDK umożliwia dzieciom, młodzieży i dorosłym uczestniczenie w poszczególnych sekcjach, kołach zainteresowań oraz zespołach. Placówka realizuje również imprezy i zajęcia kulturalne, integrując środowisko lokalne wokół działań artystycznych takich jak: teatr, taniec, muzyka, plastyka. LCDK współpracuje ze szkołami, placówkami działającymi na rzecz dzieci i młodzieży oraz organizacjami społecznymi. Placówka organizuje uroczystości patriotyczne i środowiskowe, pikniki rodzinne oraz plenerową zabawę sylwestrową, a także cykliczne imprezy o wieloletniej tradycji: Zapusty Kujawskie, Dni Lubrańca, Sąsiedzkie Biesiady Kulturalne oraz Dni Kultury Chrześcijańskiej. W czasie wakacji placówka LCDK prowadzi akcje dla dzieci i młodzieży rozwijające zainteresowania, umożliwiające prezentowanie własnej twórczości oraz podnoszenie umiejętności oraz spędzenie czasu w gronie przyjaciół i znajomych.

Źródło: <http://www.lubraniec.pl>

Na terenie Gminy Lubraniec funkcje kulturalne realizuje również **Miejsko-Gminna Biblioteka Publiczna** wraz ze swymi dwiema filiami - w Zgłowiączce i w Kłobi. Jest to nowoczesna placówka zaopatrzona w bogaty księgozbiór, corocznie uzupełniany, liczący ok. 30 tys. woluminów, 3 stanowiska komputerowe z dostępem do Internetu. Biblioteka Publiczna organizuje również imprezy stałe dla mieszkańców Gminy – „Tydzień bibliotek” oraz „Mikołajki dla Przedszkolaków”. W 2004 we współpracy z Poczta Polska otwarto w Zgłowiączce Centrum Komunikacji Społecznej, w którym mieści się: filia biblioteczna z czytelnią, kawiarenka internetowa oraz agencja pocztowa.

Na terenie Gminy Lubraniec działają również dwie **Orkiestry Dęte OSP** w Lubrańcu i Zgłowiączce.

Źródło: <http://www.lubraniec.pl>

3.4.5. Pomoc społeczna

Pomoc społeczna jest instytucją polityki społecznej państwa, mająca na celu umożliwienie osobom i rodzinom przezwyciężanie trudnych sytuacji życiowych, których nie są one w stanie pokonać, wykorzystując własne uprawnienia, zasoby i możliwości. Wspiera ich w wysiłkach zmierzających do zaspokojenia niezbędnych potrzeb i umożliwia im życie w warunkach odpowiadających godności człowieka. Zadaniem pomocy społecznej jest także zapobieganie trudnym sytuacjom życiowym przez podejmowanie działań zmierzających do usamodzielnienia osób i rodzin oraz ich integracji ze środowiskiem.

Jednostką organizacyjną w zakresie pomocy społecznej dla mieszkańców Gminy Lubraniec jest **Miejsko – Gminny Ośrodek Pomocy Społecznej**, który realizuje zadania własne i zlecone zgodnie z zapisami ustawy o pomocy społecznej.

MGOPS w Lubrańcu realizuje szeroki zakres zadań, wynikających z następujących przepisów:

- ustawy o pomocy społecznej;
- rozporządzenie w sprawie zweryfikowanych kryteriów dochodowych oraz kwot świadczeń pieniężnych z pomocy społecznej;
- rozporządzenie w sprawie rodzinnego wywiadu środowiskowego;
- ustawy o ustanowieniu programu wieloletniego "Pomoc państwa w zakresie dożywiania".

Ze świadczeń MGOPS w 2014 roku korzystało 959 osób, z tego 409 z powodu ubóstwa, 354 z powodu bezrobocia, 103 z powodu niepełnosprawności oraz 85 z powodu długotrwałej choroby. 8 osób skorzystało także z pomocy z powodu bezradności w sprawach opiekuńczo-wychowawczych i prowadzeniu gospodarstwa domowego. W porównaniu do roku 2012, łączna liczba korzystających z pomocy Ośrodka spadła o 4,58% (tj. o 46 osób). Należy zauważyć, że spadek liczby osób, którym przyznano świadczenia nastąpił we wszystkich grupach.

Tabela 16. Pomoc społeczna na terenie Gminy Lubraniec

Pomoc społeczna - świadczenia	Stan na dzień 31.12.2012 r.	Stan na dzień 31.12.2013 r.	Stan na dzień 31.12.2014 r.
Liczba osób, którym przyznano świadczenie	1 005	983	959
Z powodu ubóstwa	442	434	409
Z powodu bezrobocia	360	362	354
Z powodu niepełnosprawności	118	109	103
Z powodu długotrwałej choroby	67	62	85

Pomoc społeczna - świadczenia	Stan na dzień 31.12.2012 r.	Stan na dzień 31.12.2013 r.	Stan na dzień 31.12.2014 r.
Z powodu bezradności w sprawach opiekuńczo-wychowawczych i prowadzeniu gospodarstwa domowego	18	16	8
Kwota świadczeń [zadania własne gminy]	1 356 196 zł	1 714 530 zł	1 707 782 zł
Kwota świadczeń [zadania zlecone gminy]	8 640 zł	40 560 zł	65 160 zł

Źródło: Dane z Urzędu Miejskiego w Lubrańcu

Należy podkreślić, że oczekiwany w wyniku realizacji odpowiedniej strategii rozwój przedsiębiorczości na terenie Gminy przyczyni się do powstawania nowych miejsc pracy, a tym samym do zmniejszania bezrobocia na terenie Gminy i spadku liczby osób bezrobotnych korzystających obecnie z pomocy MGOPS. Tym samym, Gmina będzie mogła część zaoszczędzonych środków finansowych przeznaczyć na inne zadania związane z pomocą społeczną lub wykorzystać zupełnie na inne cele (np. inwestycyjne).

Przy ośrodku pomocy społecznej funkcjonuje **Punkt PCK** zatrudniający 9 osób. Sprawują one opiekę nad osobami chorymi i starszymi potrzebującymi tej formy pomocy.

Od 1 marca 2003 roku na terenie Gminy działa również Komitet Pomocy Potrzebującym Mieszkańcom. Tworzą go wolontariusze, którzy poprzez liczne akcje dobroczynne wspomagają bliźnich znajdujących się w trudnej sytuacji materialnej i życiowej.

Analiza ludności Gminy Lubraniec w kontekście ekonomicznych grup wieku pozwala zauważyć, że społeczeństwo na terenie Gminy starzeje się, tak jak obserwuje się to w skali kraju i Europy. Zmiany zachodzące w strukturze wiekowej mieszkańców, bez podjęcia odpowiednich działań profilaktycznych, mogą pociągać za sobą wiele problemów. W chwili obecnej istotnym problemem jest brak oferty całodobowej opieki dla osób starszych, które wymagają pomocy.

Ponadto, na terenie Gminy Lubraniec działa **Stowarzyszenie Dzieci Niepełnosprawnych Intelktualnie „Promyk Nadziei”**. Korzystając z różnych dofinansowań stowarzyszenie organizuje wycieczki i wyjazdy połączone z rehabilitacją (hydroterapia, hipoterapia).

W celu minimalizacji problemu ubóstwa oraz wykluczenia społecznego na terenie Gminy Lubraniec, planuje się przeprowadzenie działań rewitalizacyjnych, które przyczynią się do aktywizacji mieszkańców i poprawy jakości życia.

Źródło: <http://www.lubraniec.pl/>

3.4.6. Bezpieczeństwo publiczne

Usługi publiczne na terenie Gminy Lubraniec z zakresu **bezpieczeństwa publicznego** realizuje Posterunek Policji w Brześciu Kujawskim – Punkt Przyjęć Interesantów w Lubrańcu. Sprawuje on bezpośredni kontakt oraz nadzór nad stanem bezpieczeństwa mieszkańców w całej Gminie.

Usługi w ramach ochrony przeciwpożarowej realizują jednostki Ochotniczej Straży Pożarnej. Na terenie Gminy Lubraniec jest zarejestrowanych 10 jednostek Ochotniczych Straży Pożarnych – Bielawy, Bodzanowo, Gołębin, Kazanie, Kłobia, Lubraniec, Sarnowo, Siemnowek, Skaszyn, Zgłowiączka. Skupiają one ok. 340 druhow czynnych, 73 wspierających i 22 honorowych. Wśród OSP 1 jednostka (OSP Lubraniec) jest włączona do Krajowego Systemu Ratowniczo-Gaśniczego. Jednostki OSP posiadają 10 remiz, wyposażone są w 12 wozów bojowych oraz sprzęt ratowniczy.

Ponadto należy zaznaczyć, że na terenie Lubrańca funkcjonuje monitoring miejski.

Źródło: <http://www.lubraniec.pl>

4.2. Usługi komunalne

Obszar Gminy Lubraniec jest stosunkowo dobrze wyposażony w urządzenia i sieci infrastruktury technicznej. W Gminie Lubraniec funkcjonuje **Zakład Usług Komunalnych Sp. z o.o.** z siedzibą w Lubrańcu. Zakład świadczy usługi w zakresie:

- dostarczania wody z Ujęcia Żydowo i Kazanie oraz odbiór i oczyszczanie ścieków poprzez Oczyszczalnię Ścieków Lubraniec – Marysin oraz Żydowo,
- budowy ekologicznych przydomowych oczyszczalni ścieków,
- budowy sieci wodociągowych i przyłączy,
- usługi koparko-ładowarką,
- wykonywanie robót drogowych przy pomocy Równiarki,
- czyszczenie i udrożnianie kanalizacji specjalistycznym sprzętem,
- wywóz nieczystości płynnych wozem asenizacyjnym,
- administrowania cmentarzem komunalnym,
- zimowe utrzymanie dróg, ulic i placów,
- roboty ogólnobudowlane,
- usługi tokarskie,
- obróbka drewna.

Teren Gminy Lubraniec wyposażony jest w następujące urządzenia i sieci infrastruktury technicznej:

- sieć wodociągową wraz ze stacją uzdatniania wody,
- sieć kanalizacyjną wraz z 2 oczyszczalniami ścieków;
- sieć energetyczną,
- centrale telefoniczne, sieci telekomunikacyjne.

Źródło: <http://www.zuk.lubraniec.pl/>

4.2.1. Usługi wodociągowe i kanalizacyjne

WODOCIĄG

Zaopatrzenie w wodę jest podstawowym elementem infrastruktury technicznej wpływającej na jakość życia mieszkańców. Obszar Gminy Lubraniec jest zwodociągowany w wysokim stopniu. Tabela 17, przedstawia dynamikę rozwoju sieci wodociągowej na terenie przedmiotowej Gminy. Na koniec 2014 roku długość czynnej sieci rozdzielczej na terenie Gminy równa była 239,6 km. Zgodnie z danymi Głównego Urzędu Statystycznego, na przestrzeni lat 2009-2014 liczba przyłączy prowadzących do budynków mieszkalnych i zbiorowego zamieszkania zwiększyła się o 51 szt., a liczba ludności korzystającej z sieci wodociągowej na przestrzeni analizowanych lat wzrosła o 923 osoby.

Tabela 17. Stan infrastruktury wodociągowej na terenie Gminy Lubraniec w latach 2009 – 2014

Wyszczególnienie	Jedn. miary	2009	2010	2011	2012	2013	2014
długość czynnej sieci rozdzielczej	km	239,6	239,6	239,6	239,6	239,6	239,6
przyłącza prowadzące do budynków mieszkalnych i zbiorowego zamieszkania	szt.	1 907	1 910	1 920	1 938	1 945	1 958
ludność korzystająca z sieci wodociągowej	osoba	8 840	8 928	8 897	8 828	8 786	9 763

Źródło: Dane GUS

Zaopatrzenie w wodę Gminy Lubraniec odbywa się z ujęcia wody w Żydowie oraz z ujęcia wody w Kazaniu.

KANALIZACJA

Gmina Lubraniec wyposażona jest w sieć kanalizacji sanitarnej oraz oczyszczalnię ścieków. Zgodnie z poniższą tabelą, na koniec 2014 roku, na terenie Gminy funkcjonowało 20,8 km czynnej sieci kanalizacyjnej. Na przestrzeni analizowanych lat, widoczny jest rozwój tego rodzaju infrastruktury – w 2014 czynna sieć kanalizacyjna była o około 10% dłuższa, niż w roku 2009. W nawiązaniu do takiego stanu, w analizowanym okresie wzrosła również liczba przyłączy prowadzących do budynków mieszkalnych i zbiorowego zamieszkania (o około 23,9%) oraz liczba ludności korzystającej z sieci kanalizacyjnej (o około 3,62%).

Tabela 18. Stan infrastruktury kanalizacyjnej na terenie Gminy Lubraniec w latach 2009 - 2014

Wyszczególnienie	Jedn. Miary	2009	2010	2011	2012	2013	2014
długość czynnej sieci kanalizacyjnej	km	18,9	18,9	21,2	21,2	21,2	20,8
przyłącza prowadzące do budynków mieszkalnych i zbiorowego zamieszkania	szt.	388	388	444	455	469	481
ludność korzystająca z sieci kanalizacyjnej	osoba	3 337	3 395	3 461	3 437	3 450	3 458

Źródło: Dane z GUS

Na terenie Gminy Lubraniec funkcjonuje Oczyszczalnia Ścieków w Lubrańcu – Marysinie o przepustowości 320 m³/dobę oraz Oczyszczalnia Ścieków w Żydowie o przepustowości 35 m³/dobę.

Źródło: <http://www.zuk.lubraniec.pl/>

Należy zakładać, że rozwój budownictwa mieszkaniowego na terenie Gminy (a tym samym wzrost gęstości zaludnienia w poszczególnych miejscowościach) przyczyni się do rozwoju sieci kanalizacyjnej i przydomowych oczyszczalni ścieków, co wpłynie na wzrost atrakcyjności osadniczej. Z kolei w przypadku terenów inwestycyjnych, konieczne będzie wcześniejsze uzbrojenie tych terenów w infrastrukturę wodno-ściekową, co zachęci potencjalnych inwestorów do inwestowania na tym terenie. Gmina Lubraniec w kolejnych latach będzie dążyć do tego, aby skanalizować wszystkie miejscowości. Zostaną zabezpieczone dodatkowe ujęcia wody oraz modernizacji poddane zostaną obiekty budowlane służące do odprowadzania i oczyszczania nieczystości.

4.2.2. Zaopatrzenie w energię

O stopniu atrakcyjności osiedleńczej i inwestycyjnej Gminy Lubraniec świadczy również sposób zaopatrzenia w energię elektryczną, ciepłą i gaz:

- **zaopatrzenie w energię elektryczną** – cały obszar Gminy jest zelektryfikowany. Głównym dostawcą energii elektrycznej dla mieszkańców Gminy Lubraniec jest ENERGA-OPERATOR S.A. Od Głównego Punktu Zasilania energia elektryczna rozprowadzana jest liniami napowietrznymi średniego napięcia do poszczególnych miejscowości. Następnie liniami energetycznymi niskiego napięcia jest doprowadzona do poszczególnych gospodarstw domowych. Odbiorcy zlokalizowani na terenie Gminy Lubraniec zasilani są ze stacji WN/SN Lubraniec,
- **zaopatrzenie w gaz** – źródłem zasilania dla Gminy Lubraniec jest stacja gazowa wysokiego ciśnienia o przepustowości Q=800 [m³/h], następnie poprzez gazociąg

średniego ciśnienia dystrybuowany jest do odbiorców na terenie Gminy. Za dostawę gazu dla gospodarstw domowych odpowiedzialna jest Polska Spółka Gazownictwa. Polska Spółka Gazownictwa systematycznie rozbudowuje sieć gazową na terenie Gminy Lubraniec na poszczególnych ulicach,

- **zaopatrzenie w energię ciepłą** – na obszarze Miasta Lubraniec znajduje się kotłownia komunalna z piecem gazowym, która produkuje energię ciepłą dla zasobów Włocławskiej Spółdzielni Mieszkaniowej oraz budynku Szkoły Podstawowej w Lubrańcu. Sieć ciepłownicza eksploatowana na terenie Gminy Lubraniec ma długość 723 metry, natomiast zużycie ciepła dostarczanego przez ciepłownię miejską wyniosło w 2014 roku – 9 088 GJ/rok. Budownictwo jednorodzinne zasadniczo ogrzewane jest paleniskami piecowymi lub z indywidualnych kotłowni, a źródło ciepła stanowią głównie węgiel, drewno, gaz ziemny oraz olej opałowy. Rozwój energetyki ciepłej opierać się będzie w dalszym ciągu na bazie lokalnych, indywidualnych urządzeń grzewczych. Istotne zmiany jakościowe powinny uwzględniać stopniowe odchodzenie od paliw stałych na rzecz paliw czystych dla środowiska, takich jak paliwa płynne, gazowe i energia elektryczna oraz termomodernizację budynków w celu ograniczenia strat ciepła i poprawy efektywności energetycznej.
- **odnawialne źródła energii** – możliwość eksploatacji ekologicznych źródeł energii jest szansą dla województwa kujawsko-pomorskiego na zwiększenie bezpieczeństwa energetycznego, a także stwarza możliwość poprawy zaopatrzenia w energię terenów o słabo rozwiniętej infrastrukturze energetycznej. Powstawanie w województwie nowych inwestycji w zakresie odnawialnych źródeł energii (OZE) może przyczynić się również do redukcji emisji CO₂ oraz wpłynąć na oszczędność energii i zwiększenie efektywności energetycznej.

Źródłem energii odnawialnej na terenie Gminy Lubraniec są panele fotowoltaiczne na Urzędzie Miejskim, elektrownie wiatrowe w ilości 11 sztuk zlokalizowanych w miejscowościach: Biernatki – 1, Sułkowo – 4, Skaszyn – 3, Redecz Wielki - 1, Rabinowo - 1, Dobierzyn – 1, Lubrańczyk - 2. Trwają również postępowania w sprawie 8 elektrowni wiatrowych.

Źródło: Plan Gospodarki Niskoemisyjnej dla Gminy Lubraniec

3.2.3. Infrastruktura komunikacyjna

Przez teren Gminy Lubraniec nie przebiega żadna droga krajowa, natomiast dogodne połączenie z drogami wyższej kategorii zapewnia droga wojewódzka nr 270 (Koło – Brdów – Izbica Kujawska – Lubraniec – Brześć Kujawski).

Gmina miejsko-wiejska Lubraniec połączona jest z pobliskimi gminami oraz drogami wojewódzkimi za pośrednictwem sieci dróg gminnych i powiatowych. Sieć dróg gminnych

o łącznej długości ok. 168 km, w większości o nawierzchni utwardzonej jest na bieżąco remontowana i modernizowana. Największym mankamentem systemu komunikacyjnego gminy jest ruch tranzytowy biegnący przez miasto (w planach jest przebudowa tej drogi wraz z budową obwodnicy Lubrańca), częściowo ruch ten został rozładowany przez budowę tzw. małej obwodnicy, łączącej miejscowości Lubraniec - Marysin przez Lubrańczyk.

Tabela 19. Infrastruktura drogowa na terenie Gminy Lubraniec

Drogi wojewódzkie	
Nazwa drogi lub relacja drogi	Długość drogi w granicach Gminy (km)
DW 270 Brześć Kujawski - Koło	16,1
Drogi powiatowe	
Nazwa drogi lub relacja drogi	Długość drogi w granicach Gminy (km)
Osięciny - Redecz Wielki	5,7
Torzewo - Lubraniec	6,5
Pamiętka – Topólka - Lubraniec	5,2
Kąkowa Wola - Lubraniec	4,2
Lubraniec - Kruszynek	6,2
Lubraniec – Boniewo - Cetty	7
Lubraniec – Smogorzewo - Otmianowo	5,6
Żydowo – Zgłowiączka - Wiktorowo	8,2
Kłobia - Szczytno	1,3
Zgłowiączka - Smogorzewo	5,7
ul. Radziejowska, ul. Sienkiewicza, ul. Brzeska	0,96
ul. Słowackiego	0,97
ul. Świętej Anny	0,62
Dobierzyn – Kazanie - Sokołowo (droga powiatowa przekazana czasowo Gminie Lubraniec)	3,7
Drogi gminne	
Nazwa drogi lub relacja drogi	Długość drogi w granicach Gminy (km)
Dąbie Poduchowne - Dąbie Kujawskie	0,84
Dąbie Kujawskie - Agnieszkowo	3,9
Lubraniec parcele - Krowice	3,6
Dąbie Kujawskie - Bodzanowo	3,4
Redecz Kalny	0,5
Krowice	1,2
Krowice - Bielawy	1,9
Redecz Kalny - Krowice	1,8
Bielawy	1,1
Annowo	0,9
Redecz Kalny - Redecz Wielki	2,3
Bodzanowo	0,9

STRATEGIA ROZWOJU GMINY LUBRANIEC NA LATA 2016 - 2026

Bielawy - kazanie	0,8
Stok - Annowo	1,4
Stok - Bodzanowo	0,9
Kazanie	0,7
Kazanie - Turowo	1,4
Redecz Wielki - Redecz Kalny	1,3
Kazanie - Dobierzyn	2
Agnieszkowo - Żydowo	2,7
Redecz Wielki - Żydowo	2,8
Gołębin - Ossowo	0,6
Redecz Wielki	1,2
Turowo - Gołębin	1,3
Gołębin - Kłobia	1,7
Gołębin- Gołębin Parcele	1,3
Kolonia Piaski - Lubraniec	1,2
Lubraniec - Biernatki	1,5
Gołębin	1,8
Redecz Wielki - Kolonia Piaski	1,6
Żydowo - Redecz Wielki	1
Lubrańczyk - Biernatki	1
Ossowo	3,9
Gołębin parcele	1
Gołębin	1
Gołębin - Kłobia	2,2
Biernatki - Ossowo	1,8
Biernatki - Koniec	1,7
Lubraniec – Biernatki - Kłobia	3,2
Żydowo	1,7
Żydowo - Rabinowo	2,6
Żydowo	0,7
Ossowo - Biernatki	0,4
Biernatki - Sułkowo	4,2
Żydowo - Rabinowo	1,7
Gołębin - Świątniki	3,5
Ossowo - Koniec	2
Borek - Zgłowiączka	3,1
Florianowo	1,2
Florianowo - Świątniki	2,2
Kłobia	1,5
Kłobia - Smogorzewo	2,2
Koniec - Sułkowo	2
Borek - Sułkowo	1,7
Kolonia Łódź - Koniec	0,9
Borek - Kolonia Łódź	1,7
Rabinowo - Czajno	2,7

STRATEGIA ROZWOJU GMINY LUBRANIEC NA LATA 2016 - 2026

Kłobia	1,5
Czajno - Dęby Janiszewskie	1,3
Smogorzewo - Sułkowo	0,4
Janiszewo	1,4
Sułkowo - Siemnowek	2,1
Janiszewo - Miłżyn	1,7
Dęby Janiszewskie - Janiszewo	3,2
Miłżyn - Sułkowo	1,2
Sułkowo - Siemnowek	1,3
Janiszewo - Wola Sosnowa	1,6
Siemnowo - Grójec	3,8
Józefowo	1,7
Miłżyn - Wola Sosnowa	3,5
Siemnowek	2,1
Siemnowek - Wiktorowo	1,7
Siemnowek	1,2
Sarnowo	2,5
Wola Sosnowa - Sarnowo	2,1
Sarnowo	2,9
Wiktorowo - Skaszyn	2,9
Skaszyn	3,2
Skaszyn - Parcele	0,8
Siemnowek	1,6
Sułkowo - Sułków	1
Sułkowo	0,9
Kazanie - Rządka Wola	0,8
Koniec	0,9
Borek - Marysin	2,5
Lubraniec - Lubraniec Parcele	1,6
Rabinowo	1,6
Czajno - Bielki	0,8
Wiktorowo - Pasieka	0,9
Wiktorowo - Pasieka	0,2
Lubraniec Parcele - Dobierzyn	0,6
Dobierzyn - Przydatki	1
Biernatki	0,9
Wiktorowo	0,8
Bodzanowo	0,6
Krowice - Kąkowa Wola	0,7
Kłobia Nowa - Gołębin	1,6
Kłobia Wieś - Ossowo	1,9
Kłobia	1,1
Gołębin	0,3
Kazanie - Bielawy	0,4

Zgłowiączka

0,5

Źródło: Dane z Urzędu Miejskiego w Lubrańcu

Ścieżki rowerowe znajdują się w następujących miejscowościach: Lubraniec – Redecz Kalny o długości 3,0 km oraz ścieżka pieszo-rowerowa Lubraniec – Lubraniec Parcele – Dobierzyn o długości ok. 2,5 km.

3.2.4. Gospodarka odpadami

Na terenie Gminy funkcjonuje *Regulamin utrzymania czystości i porządku na terenie Gminy Lubraniec*, przyjęty uchwałą Rady Miejskiej Nr XXIV/279/2013 z dnia 12 grudnia 2013 r. Zgodnie z Regulaminem, właściciele nieruchomości są zobowiązani do utrzymania na terenie Gminy czystości oraz porządku głównie poprzez:

1. Selektywną zbiórkę odpadów komunalnych powstałych na terenie nieruchomości;
2. Mycie pojazdów samochodowych na terenie nieruchomości niesłużących do użytku publicznego, pod warunkiem, że powstałe ścieki nie będą odprowadzane bezpośrednio do ziemi lub zbiorników i ujęć wodnych;
3. Uprzążanie śniegu, błota, liści oraz innych zanieczyszczeń z części nieruchomości służących do użytku publicznego, w tym z chodników położonych wzdłuż nieruchomości, bezpośrednio przy jej granicy, poprzez odgarnięcie tych zanieczyszczeń w miejsce nie powodujące zakłóceń w ruchu pieszych lub pojazdów.

Odpady stałe są zbierane do pojemników zlokalizowanych na poszczególnych posesjach i wywożone odpłatnie przez firmy zajmujące się wywozem. Podmiotem odpowiedzialnym za odbiór i zagospodarowanie odpadów komunalnych od właścicieli nieruchomości zamieszkałych z terenu Gminy jest TONSMEIER Centrum Sp. z o.o. Kutno, filia Koło, ul. Sosnowa 1.

Tabela 20. Gospodarka odpadami na terenie Gminy Lubraniec

Gospodarka odpadami komunalnymi zmieszany		
	j.m.	Stan na dzień 31.12.2014 r.
Zmieszane odpady zebrane w ciągu roku ogółem	t [podane w Mg]	48,6
Selektywna zbiórka odpadów		
Ilość zebranych odpadów gromadzonych selektywnie w tonach	Stan na dzień 31.12.2014 r.	
Papier	81,4	
Metal	3,7	
Szkło	67,6	
Tworzywa sztuczne	32,9	

Tekstylia	0,0
Odpady biodegradowalne	346,7
Gruz/odpady rozbiórkowe	0,2
Odpady wielkogabarytowe / zużyty sprzęt elektryczny i elektroniczny	10,2
Pozostałe odpady komunalne	444,7

Źródło: Dane z Urzędu Miejskiego w Lubrańcu

Dodatkowo, mieszkańcy Gminy mogą korzystać z punktu selektywnego zbierania odpadów komunalnych (PSZOK), który jest zorganizowany w miejscowości Lubraniec przy ul. Słowackiego 22. Prowadzącym punkt jest Zakład Usług Komunalnych Sp. z o.o., jest on czynny w każdy piątek od godziny 8:00 do 16:00.

Do punktu dostarczać należy odpady:

- zużyty sprzęt elektryczny i elektroniczny;
- meble i inne odpady wielkogabarytowe;
- odpady wielomateriałowe;
- przeterminowane leki;
- zużyte baterie i akumulatory;
- zużyte opony;
- gruz budowlany.

Dla Gminy Lubraniec obowiązuje „Program usuwania azbestu i wyrobów zawierających azbest na terenie Gminy Lubraniec na lata 2012-2032”, który stanowi załącznik do Uchwały Nr XIV/164/2012 Rady Miejskiej z dnia 14 sierpnia 2012 r.

Celem Programu jest:

- usunięcie i unieszkodliwienie wyrobów zawierających azbest,
- minimalizacja negatywnych skutków zdrowotnych spowodowanych obecnością azbestu,
- likwidacja szkodliwego oddziaływania azbestu na środowisko.

3.2.5. Mieszkalnictwo

Zasób mieszkaniowy Gminy Lubraniec w 2014 roku tworzyło ogółem 2 965 mieszkań, o łącznej powierzchni 246 148 m².

Tabela 21. Zasoby mieszkaniowe na terenie Gminy Lubraniec

Wyszczególnienie	Jednostka miary	2009	2010	2011	2012	2013	2014
mieszkania	mieszk.	2 916	2 939	2 943	2 950	2 960	2 965
izby	izba	11 352	11 797	11 818	11 858	11 903	11 931
powierzchnia użytkowa	m ²	233 592	242 770	243 412	244 435	245 460	246 148
w mieście							
mieszkania	mieszk.	1 105	1 111	1 112	1 113	1 115	1 116
izby	izba	3 923	4 111	4 116	4 121	4 130	4 135
powierzchnia użytkowa	m ²	73 090	76 420	76 549	76 709	76 932	77 089
na wsi							
mieszkania	mieszk.	1 811	1 828	1 831	1 837	1 845	1 849
izby	izba	7 429	7 686	7 702	7 737	7 773	7 796
powierzchnia użytkowa	m ²	160 502	166 350	166 863	167 726	168 528	169 059

Źródło: Dane GUS

Stopień wyposażenia budynków w instalacje techniczno-sanitarne jest dobry. Ponad połowa mieszkań posiada dostęp do podstawowych instalacji, tj. wodociągu, łazienki oraz centralnego ogrzewania. Na 2 965 mieszkań w 2014 roku:

- 74,9% mieszkań posiadało centralne ogrzewanie,
- 85,8% mieszkań było wyposażonych w łazienkę,
- 95,4% mieszkań posiadało dostęp do wodociągu.

Na terenie Gminy Lubraniec obowiązuje „Wieloletni program gospodarowania mieszkaniowym zasobem Gminy Lubraniec na lata 2011-2016” przyjęty uchwałą Nr VI/67/2011 Rady Miejskiej w Lubrańcu z dnia 29 września 2011 r. w sprawie przyjęcia wieloletniego programu gospodarowania mieszkaniowym zasobem Gminy Lubraniec na lata 2011 – 2016. Mieszkaniowy zasób Gminy Lubraniec, objęty wieloletnim programem, stanowią lokale mieszkalne będące własnością Gminy Lubraniec położone w budynkach stanowiących w całości własność Gminy.

Tabela 22. Wykaz lokali mieszkalnych położonych w budynkach stanowiących w całości własność Gminy

Miejscowość - adres	Ilość lokali	w tym prywatne	Wyposażenie
Lubraniec, ul. Kwiatowa 4a c	4		instalacja centralnego ogrzewania, wodno-kanalizacyjna
Lubraniec, ul. Al. Lipowa 3	2		woda, centralne ogrzewanie
Lubraniec, ul. Sportowa - stadion	1		instalacja centralnego ogrzewania, wodno-kanalizacyjna
Lubraniec, plac dr Mariana Szulca 2	3		instalacja centralnego ogrzewania, wodno-kanalizacyjna
Lubraniec, plac dr Mariana Szulca 3	2		instalacja centralnego ogrzewania, wodno-kanalizacyjna
Lubraniec, plac dr Mariana Szulca 3a	3		instalacja centralnego ogrzewania, wodno-kanalizacyjna
Lubraniec, plac dr Mariana Szulca 4	1		instalacja centralnego ogrzewania, wodno-kanalizacyjna
Lubraniec, ul. Kaliska 44	10		woda, centralne ogrzewanie
Lubraniec, ul. Strażacka 11	2		instalacja centralnego ogrzewania, wodno-kanalizacyjna
Lubraniec, ul. Wojska Polskiego 3	4		instalacja centralnego ogrzewania, wodno-kanalizacyjna
Lubraniec, ul. Wojska Polskiego 3a	8		instalacja centralnego ogrzewania, wodno-kanalizacyjna
Lubraniec Parcele - Marysin	3		woda, centralne ogrzewanie
Lubraniec Parcele – wodomistrzówka	3	2	instalacja centralnego ogrzewania, wodno-kanalizacyjna
Lubrańczyk	1		woda, centralne ogrzewanie
Czajno	2		woda, centralne ogrzewanie
Krowice	4		woda, centralne ogrzewanie
Kłobia	1		woda, centralne ogrzewanie
Kłobia - pałac	5		woda, centralne ogrzewanie
Zgłowiączka - wodomistrzówka	2	1	woda, centralne ogrzewanie
Zgłowiączka – były ośrodek zdrowia	5	4	woda, centralne ogrzewanie
Zgłowiączka 7	2		woda, centralne ogrzewanie
Ossowo	1		woda, centralne ogrzewanie
Biernatki	1		woda, centralne ogrzewanie
Stok	5		woda, centralne ogrzewanie
Siarczyce	4		woda, centralne ogrzewanie

Florianowo	4		woda, centralne ogrzewanie
Redecz Kalny	6		woda, centralne ogrzewanie
Kazanie	2		woda, centralne ogrzewanie
Turowo	2		woda, centralne ogrzewanie

Źródło: Wieloletni program gospodarowania zasobem mieszkaniowym Gminy Lubraniec na lata 2011-2016

W miarę potrzeb z mieszkaniowego zasobu Gminy zostaną wydzielone lokale o obniżonym standardzie z przeznaczeniem na lokal socjalny. Techniczny stan budynków ocenia się w oparciu o wyposażenie lokali w instalacje centralnego ogrzewania, dostępu do wody z wodociągu gminnego i dostępu do kanalizacji sanitarnej.

4. Analiza budżetu Gminy Lubraniec w latach 2009-2014

5.1. Dochody Budżetu Gminy Lubraniec

Dane dotyczące zmiany struktury poszczególnych dochodów budżetu Gminy Lubraniec w latach 2009-2014 przedstawiono w Tabeli 23.

Tabela 23. Struktura dochodów majątkowych i bieżących Gminy Lubraniec w latach 2009-2014 [zł]

Dochody	2009	2010	2011	2012	2013	2014
ogółem	23 908 727,85	26 748 689,40	28 344 140,46	28 756 421,95	32 956 864,72	34 887 194,44
majątkowe	601 320,40	1 845 359,61	3 988 789,81	2 325 506,62	4 857 393,24	6 101 655,40
% udział	2,52%	6,90%	14,07%	8,09%	14,74%	17,49%
bieżące	23 307 407,45	24 903 329,79	24 355 350,65	26 430 915,33	28 099 471,48	28 785 539,04
% udział	97,48%	93,10%	85,93%	91,91%	85,26%	82,51%

Źródło: Opracowanie własne na podstawie GUS

W roku 2014 dochody budżetu Gminy Lubraniec wynosiły 34 887 194,44 zł. Struktura dochodów Gminy Lubraniec na przestrzeni analizowanych lat wykazuje tendencję wzrostową. Od 2009 roku nastąpił wzrost dochodów budżetu Gminy Lubraniec o około 45,9%.

Udział dochodów bieżących w ogólnej strukturze dochodów Gminy zmieniał się z każdym rokiem. W 2009 roku wyniósł 97,48%, 2010 – 93,10%, 2011 – 85,93%, 2012 – 91,91%, 2013 – 85,26% oraz 2014 – 82,51%. Dochody bieżące są źródłem finansowania zadań własnych danej jednostki samorządu terytorialnego i to na ich wysokość gmina ma możliwość oddziaływania. Im większy udział mają one w budżecie, tym łatwiejszy i bardziej przewidywalny jest proces prognozowania budżetu. Wzrostowi dochodów bieżących sprzyja wzrost lokalnej bazy ekonomicznej możliwy do osiągnięcia m.in. w wyniku realizacji inwestycji służących lokowaniu nowej oraz dalszemu rozwojowi istniejącej działalności

gospodarczej oraz rozwojowi mieszkalnictwa. Procesy te z kolei w dłuższym okresie czasu zwiększają bazę podatkową.

W strukturze dochodów Gminy Lubraniec zauważalne jest także występowanie co roku **dochodów majątkowych**, do których zalicza się:

- dotacje i środki przeznaczone na inwestycje,
- dochody ze sprzedaży majątku,
- dochody z tytułu przekształcenia prawa użytkowania wieczystego w prawo własności.

Analizując strukturę dochodów Gminy Lubraniec z podziałem na ich rodzaj zauważamy, że największy udział w 2014 roku stanowiła subwencja (tj. 46,69%), a następnie dochody własne i dotacje Gminy .

Tabela 24. Dochody Gminy Lubraniec w latach 2009-2014 [zł]

Dochody	2009	2010	2011	2012	2013	2014
dochody własne	5 659 111,40	6 265 440,94	8 061 503,53	8 841 653,97	11 370 737,39	11 407 939,20
% udział w dochodach ogółem	23,67%	23,42%	28,44%	30,75%	34,50%	32,70%
subwencja ogółem	12 258 524,00	12 838 247,00	12 639 033,00	13 478 038,00	13 795 965,00	12 825 758,00
% udział w dochodach ogółem	51,27%	48,00%	44,59%	46,87%	41,86%	36,76%
dotacja ogółem	5 991 092,45	7 645 001,46	7 643 603,93	6 436 729,98	7 790 162,33	10 653 497,24
% udział w dochodach ogółem	25,06%	28,58%	26,97%	22,38%	23,64%	30,54%
DOCHODY OGÓŁEM	23 908 727,85	26 748 689,40	28 344 140,46	28 756 421,95	32 956 864,72	34 887 194,44

Źródło: Opracowanie własne na podstawie GUS

Dochody własne

Wysokość dochodów własnych Gminy Lubraniec na przestrzeni analizowanych ulegała wahaniom, jednak ostatecznie w roku 2014 w porównaniu do roku bazowego wzrosła o około 101,6%.

Tabela 25. Poszczególne kategorie dochodów własnych Gminy Lubraniec [zł]

Rodzaj podatku	2009	2010	2011	2012	2013	2014
podatek rolny	1 146 504,72	857 033,37	889 174,63	1 415 037,93	1 516 979,96	1 474 884,84
podatek leśny	13 016,13	11 588,30	13 157,00	15 450,63	15 877,46	14 315,00
podatek od nieruchomości	1 290 348,08	1 299 862,93	1 415 173,14	1 592 421,46	1 718 804,19	1 773 014,01
podatek od środków transportowych	53 449,45	50 972,32	60 679,00	84 840,55	78 794,24	82 779,20
wpływy z opłaty skarbowej	42 590,00	36 167,00	37 003,00	38 076,00	37 679,90	33 857,00
podatek od czynności cywilnoprawnych	120 200,00	130 232,70	130 431,03	134 959,80	129 366,47	123 260,73
dochody z majątku	258 077,09	625 425,13	275 513,40	342 085,14	317 572,51	401 840,77
wpływy z usług	152 086,55	197 842,62	206 227,61	270 104,82	346 178,75	305 390,42

Źródło: Dane z GUS

Tabela 26. Wpływy z tytułu udziału w podatku dochodowym stanowiącym dochód państwa w latach 2009-2014 [zł]

Udział w podatkach stanowiących dochód państwa	2009	2010	2011	2012	2013	2014
od osób fizycznych	1 849 002,00	2 001 812,00	2 242 310,00	2 248 402,00	2 548 936,00	2 974 592,00
od osób prawnych	10 834,90	16 423,13	17 495,12	27 503,97	37 719,11	46 495,87
Razem	1 859 836,90	2 018 235,13	2 259 805,12	2 275 905,97	2 586 655,11	3 021 087,87

Źródło: Dane z GUS

Największy udział w dochodach własnych Gminy Lubraniec miały wpływy z tytułu udziału w podatku dochodowym od osób fizycznych stanowiący dochód państwa. Udział ten w 2014 roku wyniósł około 26%. Wysoko kształtowały się również dochody z tytułu podatku od nieruchomości (tj. około 16%) i podatek rolny (13%)

Należy podkreślić, że Gmina Lubraniec może w sposób pośredni oddziaływać na wysokość dochodów z udziałów we wpływach z podatku dochodowego od osób fizycznych, m.in. poprzez systematyczne tworzenie dogodnych warunków do osiedlania się na swoim terenie.

Subwencja ogólna

Dochody z tytułu subwencji ogólnej na przestrzeni analizowanych lat wzrosły i tak na koniec 2014 roku wyniosły 12 825 758,00 zł. W tym samym czasie udział subwencji w dochodach

Gminy ulegał wahaniom i w roku 2014 był niższy o 14,54 p.p. niż w roku 2009. Warto zauważyć, że główną częścią subwencji ogólnej była subwencja oświatowa, która w 2014 roku stanowiła około 81% subwencji ogólnej.

Tabela 27. Udział poszczególnych części subwencji w ogólnym dochodzie Gminy Lubraniec w latach 2009-2014 [zł]

Subwencja	2009	2010	2011	2012	2013	2014
część oświatowa subwencji	7 334 148,00	8 014 535,00	7 649 028,00	8 234 019,00	8 145 736,00	7 672 764,00
uzupełnienie subwencji	34 583,00	0,00	235 989,00	16 709,00	0,00	0,00
część równoważąca	89 514,00	60 823,00	42 716,00	102 872,00	122 540,00	53 606,00
część wyrównawcza	4 800 279,00	4 762 889,00	4 711 300,00	5 124 438,00	5 527 689,00	5 099 388,00
Razem	12 258 524,00	12 838 247,00	12 6390 33,00	13 478 038,00	13 795 965,00	12 825 758,00

Źródło: Dane GUS

Biorąc pod uwagę fakt, że subwencja jest formą uzupełnienia dochodów własnych, które z różnych powodów nie są dopasowane do poziomu wydatków ponoszonych przez gminę, to im większy udział subwencji w dochodach Gminy, tym większe ryzyko pojawienia się trudności w długookresowym bilansowaniu budżetu. To z kolei może przełożyć się na zmniejszenie inwestycji w regionie, a w konsekwencji zwiększenie bezrobocia i wzrost przepaści w rozwoju gospodarczym w stosunku do ogółu samorządów tego samego szczebla. Efektem takiego postępowania może być jeszcze większe uzależnienie budżetu od subwencji. Należy jednak podkreślić, że subwencja jest bardziej stabilnym źródłem dochodów niż np. dochody własne.

Dotacje

Gmina otrzymuje wsparcie z budżetu państwa w formie:

- dotacji przysługującej gminie w wysokości nie pobranych kwot z tytułu ulg i zwolnień określonych w ustawie z dnia 15 listopada 1984 roku o podatku rolnym (Dz. U. z 1993 roku Nr 94, poz. 431 z późn. zm.), ustawie z dnia 28 września 1991 roku o lasach (Dz. U. Nr 101, poz. 444 z późn. zm.), czyli rekompensaty z tytułu ubytku dochodów własnych;
- dotacji celowej z budżetu państwa na dofinansowanie zadań własnych gminy;
- dotacji celowej z budżetu państwa na zadania z zakresu administracji rządowej zlecone gminie oraz dotacje celowe na inne zadania zlecone gminie ustawami.

Dotacje ogólne mają charakter wyrównawczy: służą finansowaniu niedoboru budżetowego szczebla lokalnego. Dotacje celowe służą natomiast finansowaniu ściśle określonych zadań publicznych.

Tabela 28. Dotacje w budżecie Gminy Lubraniec w latach 2009-2014 [zł]

Dotacje	2009	2010	2011	2012	2013	2014
dotacje ogółem	5 991 092,45	7 645 001,46	7 643 603,93	6 436 729,98	7 790 162,33	10 653 497,24
dotacje celowe	5 518 914,37	7 370 015,50	7 485 539,40	6 271 354,84	7 627 023,00	10 373 972,65
pozostałe	472 178,08	274 985,96	158 064,53	165 375,14	163 139,33	279 524,59
% udział w dochodach ogółem	25,06%	28,58%	26,97%	22,38%	23,64%	30,54%

Źródło: Opracowanie własne na podstawie GUS

5.2. Wydatki budżetu Gminy Lubraniec

W latach 2009-2014 wartość wydatków z budżetu Gminy Lubraniec wzrosła o ponad 55,73%, przy czym wydatki majątkowe zwiększyły się prawie dwukrotnie, zaś wydatki bieżące wzrosły o około 29%. W całym analizowanym okresie przeważającą część wydatków stanowiły wydatki bieżące przeznaczone na bieżące realizowanie zadań własnych Gminy, w 2014 roku ich udział wyniósł 67%.

Wzrost wydatków bieżących Gminy jest spowodowany między innymi:

- realizowaniem przez Gminę Lubraniec nowych zadań, które zostały scedowane na wszystkie gminy przez Państwo, jednakże nie zostały przekazane dodatkowe środki na ich realizację. W związku z tym, gmina realizuje więcej zadań własnych przy takim samym budżecie,
- pojawieniem się nowych kosztów eksploatacyjnych generowanych przez nowo zrealizowane inwestycje (np. koszty utrzymania dróg, boisk wielofunkcyjnych itp.).

Wartość wydatków majątkowych była najwyższa w 2014 roku i wyniosła 12 078 485,22 zł. Wydatki majątkowe wynikają z aktywnej polityki inwestycyjnej Gminy Lubraniec, pełnią one rolę wydatków rozwojowych, przekładając się bezpośrednio na poprawę jakości życia mieszkańców.

Tabela 29. Wydatki Gminy Lubraniec w latach 2009-2014 [zł]

Wydatki	2009	2010	2011	2012	2013	2014
ogółem	23 665 304,59	29 016 364,62	30 606 512,77	27 459 920,96	34 721 985,37	36 853 862,12
majątkowe	4 503 005,21	7 173 889,63	9 181 839,11	5 039 594,03	10 888 076,42	12 078 485,22
% udział w majątkowych	19%	25%	30%	18%	31%	33%

STRATEGIA ROZWOJU GMINY LUBRANIEC NA LATA 2016 - 2026

Wydatki	2009	2010	2011	2012	2013	2014
bieżące	19 162 299,38	21 842 474,99	21 424 673,66	22 420 326,93	23 833 908,95	24 775 376,90
% udział w. bieżących	81%	75%	70%	82%	69%	67%

Źródło: Opracowanie własne na podstawie GUS

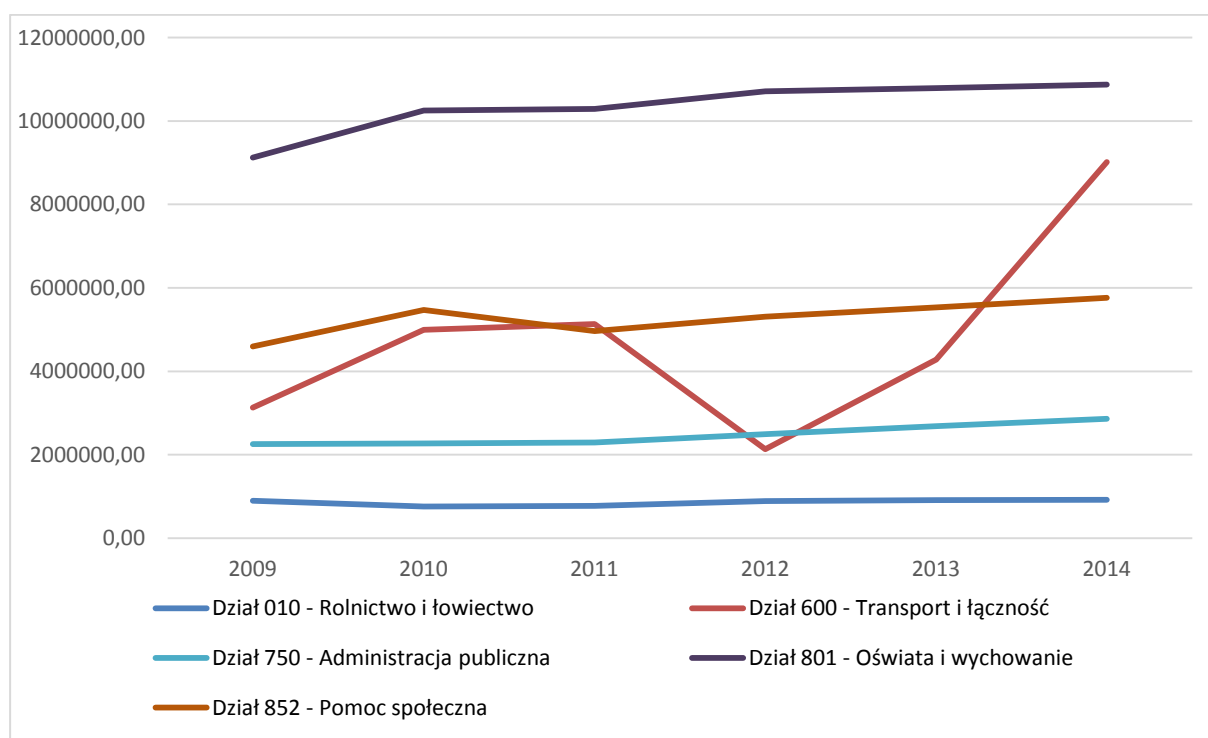
Tabela 30. Struktura wydatków Gminy Lubraniec w latach 2009-2014 [zł]

Wyszczególnienie	2009	2010	2011	2012	2013	2014
Dział 010 - Rolnictwo i łowiectwo	892 806,70	756 920,94	772 463,31	885 528,16	914 887,25	920 293,37
Dział 600 - Transport i łączność	3 128 812,66	4 994 033,11	5 132 700,27	2 132 010,33	4 281 687,13	9 013 621,87
Dział 700 - Gospodarka mieszkaniowa	427 754,42	401 334,67	451 311,70	434 833,21	479 460,90	720 897,75
Dział 710 - Działalność usługowa	36 807,97	80 969,67	47 841,69	41 276,69	40 159,30	37 572,52
Dział 750 - Administracja publiczna	2 253 786,59	2 266 966,73	2 290 976,38	2 495 322,95	2 684 954,59	2 864 427,43
Dział 751 - Urzędy naczelnych organów władzy państwowej, kontroli i ochrony prawa oraz sądownictwa	18 612,00	53 262,93	21 378,00	1 850,00	1 850,00	79 353,00
Dział 754 - Bezpieczeństwo publiczne i ochrona przeciwpożarowa	212 414,29	209 583,59	179 282,05	199 559,52	772 057,73	369 996,35
Dział 756 - Dochody od osób prawnych, od osób fizycznych i od innych jednostek nieposiadających osobowości prawnej oraz wydatki związane z ich poborem	70 399,37	61 104,93	56 476,95	0,00	0,00	0,00
Dział 757 - Obsługa długu publicznego	135 432,22	117 940,22	172 260,44	308 875,70	223 692,02	183 983,62
Dział 801 - Oświata i wychowanie	9 120 906,18	10 249 724,58	10 289 726,48	10 713 918,86	10 791 600,59	10 870 196,57
Dział 851 - Ochrona zdrowia	90 209,07	137 320,75	177 580,01	139 708,38	146 627,86	144 264,48
Dział 852 - Pomoc społeczna	4 592 678,75	5 470 545,61	4 967 883,12	5 306 474,48	5 535 944,63	5 764 425,10
Dział 853 - Pozostałe zadania w zakresie polityki społecznej	126 719,83	153 536,35	158 064,53	165 375,14	163 139,33	93 662,12

Wyszczególnienie	2009	2010	2011	2012	2013	2014
Dział 854 - Edukacyjna opieka wychowawcza	612 724,14	622 685,51	746 318,50	547 901,69	578 623,49	539 480,97
Dział 900 - Gospodarka komunalna i ochrona środowiska	1 413 099,71	1 982 257,19	3 148 807,87	2 999 296,68	6 577 801,25	2 943 229,34
Dział 921 - Kultura i ochrona dziedzictwa narodowego	365 779,55	888 538,37	1 856 027,75	899 832,57	1 364 532,93	1 220 865,70
Dział 926 - Kultura fizyczna i sport	166 361,14	569 639,47	-	-	-	-
Dział 926 - Kultura fizyczna	-	-	137 413,72	188 156,60	164 966,37	1 087 591,93

Źródło: Dane z GUS

Wykres 5. Wybrane wydatki Gminy Lubraniec w latach 2009-2014 [zł]



Źródło: Opracowanie własne

Analizując strukturę wydatków Gminy Lubraniec w latach 2009-2014 można zauważyć następujące relacje:

- w całym analizowanym okresie, największa część środków finansowych kierowana była na oświatę i wychowanie – w 2014 roku wydatki te stanowiły około 29% wszystkich wydatków Gminy Lubraniec. Oprócz podstawowych wydatków na oświatę, Gmina Lubraniec realizuje szereg innych wydatków związanych z utrzymaniem pracowników obsługi szkół i przedszkoli, koszty związane z dowozem dzieci do szkół, obsługą

ekonomiczno-administracyjną szkół, środki przeznaczone na kształcenie i doskonalenie nauczycieli, odpisy na zakładowy fundusz świadczeń socjalnych dla emerytowanych nauczycieli, inne wydatki jak nagrody dla dzieci za udział w szeregu konkursów i olimpiad tematycznych. Ponadto, Gmina na bieżąco finansuje remonty placówek oświatowych. Wydatki na oświatę związane są zatem głównie z zapewnieniem bazy oświatowej o wysokim standardzie, a także z zapewnieniem wysokiego poziomu nauczania. Ograniczenie tych wydatków wpłynie niekorzystnie na poziom i wizerunek oświaty na terenie Gminy Lubraniec, nad którym to pracuje się intensywnie już od kilku lat. W związku z tym, w dłuższym okresie należy dążyć do zwiększenia subwencji oświatowej poprzez zwiększenie liczby uczniów uczęszczających do szkół zlokalizowanych na terenie Gminy. Wzrost liczby uczniów nastąpi w wyniku zwiększenia atrakcyjności Gminy pod względem osadnictwa. W wyniku migracji na teren Gminy Lubraniec wzrośnie m.in. liczba dzieci, a każdy uczeń to dodatkowe dochody dla Gminy z tytułu subwencji oświatowej;

Należy jednak podkreślić, że w latach 2005-2012 władze centralne przekazały gminom nowe zadania albo rozszerzyły zakres dotychczas realizowanych zadań bez odpowiedniego zabezpieczenia ich finansowania. Dodatkowo liczne zmiany ustawowe spowodowały zmniejszenie dochodów własnych jednostek samorządu terytorialnego. Do zmian tych należą m.in.:

- nowe zadania wynikające z ustawy o wspieraniu rodziny i pieczy zastępczej - Ustawa z dnia 9 czerwca 2011 r. o wspieraniu rodziny i pieczy zastępczej, która weszła w życie z dniem 1 stycznia 2012 r., nakłada na jednostki samorządu terytorialnego wiele nowych zadań z zakresu wspierania rodziny oraz opieki nad dzieckiem i rodziną. Ustawa wprowadza przede wszystkim nowe kategorie pracowników samorządowych – asystenta rodziny oraz koordynatora rodzinnej pieczy zastępczej. Niejasne sformułowania użyte w ustawie stawiają pod znakiem zapytania obligatoryjność zatrudniania w gminach asystentów rodziny. Ponadto, ustawa nakłada na gminę liczne zadania własne, których realizacja wymaga znacznych środków finansowych. Szczegółowe ich wyliczenie określa dział VI ustawy. Od 1 stycznia 2012 r. do zadań własnych każdej gminy należy także:
 - opracowanie i realizacja 3-letnich gminnych programów wspierania rodziny,
 - tworzenie oraz rozwój systemu opieki nad dzieckiem, w tym placówek wsparcia dziennego, oraz praca z rodziną przeżywającą trudności w wypełnianiu funkcji opiekuńczo-wychowawczych,
 - współfinansowanie pobytu dziecka w rodzinie zastępczej, rodzinnym domu dziecka, placówce opiekuńczo-wychowawczej, regionalnej placówce opiekuńczo-terapeutycznej lub interwencyjnym ośrodku preadopcyjnym;

- zwiększenie obowiązkowej składki rentowej o 2% po stronie pracodawcy. Podwyżkę tych kosztów samorząd musi sfinansować sam;
- wzrost wynagrodzeń nauczycieli o 7% w 2011 r. i o 3,85% w 2012 r. Subwencja oświatowa nie pokrywa w całości podwyżek, co oznacza dla budżetu Gminy Lubraniec konieczność dopłat z własnego budżetu;
- dodatkowe koszty związane m.in. z systemem ZMOKU (ustawa o ewidencji ludności i dowodach osobistych) lub z nową ustawą o utrzymaniu czystości i porządku w gminach,
- ustawa z 4 marca 2010 r. o infrastrukturze informacji przestrzennej – całkowicie nowa regulacja, która nakłada nowe zadania w zasadniczej części ustawy oraz (art. 23) wprowadza zmiany w Prawie geodezyjnym i kartograficznym dotyczącym m.in. gmin (ewidencja miejscowości, ulic i adresów);
- ustawa z 5 stycznia 2011 r. o kierujących pojazdami, której rozdział 16 mówi, że koszty zezwoleń na kierowanie pojazdami uprzywilejowanymi ochotniczych straży pożarnych są finansowane z budżetu gminy.

Gmina Lubraniec (podobnie jak inne gminy w Polsce), zmuszona jest pokrywać koszty związane z realizacją nowych zadań narzuconych przez władze centralne z budżetu własnego.

W związku z tym, że zmiany te dotyczą różnych obszarów funkcjonowania Gminy, to konsekwencją tych zmian jest znaczny wzrost wydatków bieżących Gminy Lubraniec (zwłaszcza w ramach administracji publicznej, opieki społecznej oraz gospodarki komunalnej), co w konsekwencji wpływa na wzrost udziału tych wydatków w ogólnej strukturze wydatków Gminy.

5.3. Wynik budżetów Gminy Lubraniec w latach 2009-2014

W Tabeli 31 przedstawiono wielkość wydatków budżetowych na tle dochodów Gminy Lubraniec w latach 2009-2014, obrazując tym samym wysokość deficytu budżetowego lub nadwyżki budżetowej.

Tabela 31. Wyniki budżetu Gminy Lubraniec w latach 2009-2014 [zł]

Budżet	2009	2010	2011	2012	2013	2014
Dochody	23 908 727,85	26 748 689,40	28 344 140,46	28 756 421,95	32 956 864,72	34 887 194,44
Wydatki	23 665 304,59	29 016 364,62	30 606 512,77	27 459 920,96	34 721 985,37	36 853 862,12
Wynik	243 423,26	-2 267 675,22	-2 262 372,31	1 296 500,99	-1 765 120,65	-1 966 667,68

Źródło: Dane z GUS

Jak widać na powyższym zestawieniu, w większości analizowanych lat Gmina Lubraniec osiągnęła deficyt budżetowy, tzn. wydatki Gminy przewyższały jej dochody. Należy jednak

podkreślić, że deficyt budżetowy wynikał z aktywnej polityki inwestycyjnej Gminy, nastawionej na maksymalizację działań realizowanych przy wsparciu z funduszy UE. Inwestycje realizowane na terenie Gminy, finansowane ze środków zewnętrznych często wymagały wkładu własnego ze strony Gminy. Wkład ten stanowił wydatki majątkowe z budżetu. Zatem powstały deficyt ma uzasadnienie w zrealizowanych projektach inwestycyjnych, które mają służyć poprawie warunków życia mieszkańców Gminy Lubraniec.

5.4. Polityka inwestycyjna Gminy

Polityka inwestycyjna gminy polega na świadomym i celowym wyborze przedsięwzięć inwestycyjnych według ustalonych kryteriów oraz na odpowiednim doborze źródeł ich finansowania, co znajduje odzwierciedlenie w planowaniu strategicznym – w strategii rozwoju JST oraz w planowaniu wieloletnim.

Rozwój społeczno-gospodarczy możliwy jest nie tylko dzięki dochodom własnym gminy, ale również dzięki pozyskanym środkom zewnętrznym. Dlatego też, środki te stanowią niewątpliwe wsparcie dla budżetu samorządu lokalnego.

Fundusze zewnętrzne można pozyskać z dwóch źródeł, a mianowicie:

- ze źródeł krajowych (np. Wojewódzki Fundusz Ochrony Środowiska, Narodowy Plan Przebudowy Dróg Lokalnych),
- ze źródeł unijnych (np. Regionalny Program Operacyjny, Program Rozwoju Obszarów Wiejskich).

Gmina Lubraniec aplikuje o środki zewnętrzne pozyskując je na rozwój infrastruktury drogowej, edukacyjnej, społecznej, a także inwestycje w sferze rozwoju społeczności lokalnej.

Najważniejsze inwestycje zrealizowane przez Gminę Lubraniec w ostatnich latach przedstawione zostały w Tabeli 32.

Tabela 32. Najważniejsze inwestycje zrealizowane przez Gminę Lubraniec w latach 2009-2015

L.p.	Nazwa projektu	Okres realizacji	Wartość całkowita projektu	Wysokość i źródło dofinansowania zewnętrznego
1.	Termomodernizacja budynków szkół w Kłobi i Zgłowiączce	08.04.2011-31.08.2013	402 128,85 zł	285 975,96 zł RPO WK-P
2.	Termomodernizacja budynku Domu Ludowego i Stadionu w Lubrańcu	01.04.2014-30.06.2015	466 435,93 zł	315 692,39 zł RPO WK-P

L.p.	Nazwa projektu	Okres realizacji	Wartość całkowita projektu	Wysokość i źródło dofinansowania zewnętrznego
3.	Odnowa poczekalni autobusowej w Lubrańcu	31.05.2011-17.08.2012	197 205,70 zł	60 046,00 zł PROW
4.	Przebudowa fontanny przy Placu Doktora Mariana Szulca w Lubrańcu	20.01.2012-31.07.2013	137 493,63 zł	72 500,00 zł PROW
5.	Utworzenie parku rekreacyjno – rozrywkowego nad Dunajem – I etap	08.09.2010-27.06.2011	1 326 999,49 zł	427 500,00 zł PROW
6.	Odnowa budynku synagogi (dawnej bożnicy) w Lubrańcu	11.04.2013-29.05.2015	282 114,33 zł	164 003,00 zł PROW
7.	Budowa oczyszczalni na terenie gminy Lubraniec	27.02.2014-27.02.2015	791 614,52 zł	88.766,00 zł PROW
8.	Budowa Infrastruktury Internetu Szerokopasmowego na terenie Gminy Lubraniec	09.12.2013-30.06.2015	1 094 219,20 zł	800 648,00 zł PROW
9.	Budowa kanalizacji, oczyszczalni i wodociągów na terenie gminy Lubraniec	19.07.2012-29.05.2015	1 676 621,69 zł	1 022 036,00 zł PROW
10.	Budowa przepompowni ścieków w Dąbju Kujawskim i przydomowych oczyszczalni na terenie gminy	23.11.2010-30.07.2013	2 002 933,44 zł	1 211 254,00 zł PROW
11.	Budowa kanalizacji w Lubrańcu i przydomowych oczyszczalni na terenie gminy	18.02.2010-07.09.2011	2 303 694,12 zł	1 100 000,00 zł PROW
12.	Budowa świetlic wiejskich w Dąbju Kujawskim i Woli Sosnowej oraz remont świetlic w Końcu i Miłzynie	11.09.2009-30.09.2011	745 388,58 zł	353 138,00 zł
13.	Budowa świetlicy wiejskiej w Redczu Wielkim Parcele, remont świetlicy w Smogorzewie oraz rozbudowa świetlicy w Siemnowku	31.05.2011 - 29.03.2013	585 139,74 zł	340.338,77 zł PROW
14.	Wyposażenie w środki i zasoby gimnazjów w Lubrańcu i Kłobi	01.04.2011-30.09.2011	86 391,95 zł	53 537,60 zł PROW
15.	Przebudowa parkingu przy szkole podstawowej w Lubrańcu	01.04.2014-30.04.2015	206 836,71 zł	142 452,24 zł PO RYBY
16.	Budowa pomostu spacerowego z balkonami widokowymi w Lubrańcu	01.09.2012-14.05.2014	188 134,65 zł	130 011,75 zł PO RYBY
17.	Oczyszczenie zbiornika wodnego w Lubrańcu	01.05.2014-28.01.2015	274 213,12 zł	189 496,87 zł PO RYBY
18.	Przebudowa ciągu komunikacyjnego Zgłowiączka-		2 946 141,34 zł	1 473 070,67 zł

L.p.	Nazwa projektu	Okres realizacji	Wartość całkowita projektu	Wysokość i źródło dofinansowania zewnętrznego
	Borek-Marysin	2011		NPPDL
19.	Przebudowa drogi gminnej Biernatki-Koniec-Kolonia Łódź na długości 1,92 km	2013	1 017 042,62 zł	501 808,82 zł NPPDL
20.	Przebudowa ciągu komunikacyjnego Koniec-Biernatki-Kłobía-Gołębin-Ossowo-Sokołowo	2015	2 465 312,58 zł	1 162 294,24 zł NPPDL
21.	Przebudowa ciągu komunikacyjnego Dobierzyn-Bielawy-Kazanie-Sokołowo	2014	5 620 108,93 zł	2.464.144,00 zł NPPDL

Źródło: Dane Urzędu Miejskiego w Lubrańcu

Należy zaznaczyć, że każda inwestycja pociąga za sobą konkretne wydatki z budżetu Gminy Lubraniec, które znajdują odzwierciedlenie we wzroście wydatków majątkowych. Ze względu na ograniczone możliwości finansowe Gminy, nie każda inwestycja była finansowana ze środków własnych. Część inwestycji była współfinansowana z funduszy zewnętrznych, jednakże i tego typu projekty, pomimo znacznego dofinansowania w formie bezzwrotnej dotacji, wymagają poniesienia przez Gminę określonego wkładu własnego. Wysoki udział wydatków majątkowych związanych z inwestycjami w ogólnej strukturze wydatków Gminy wynika z tego, że Gmina Lubraniec wykorzystuje okazje w zakresie pozyskiwania środków zewnętrznych, które wspierają realizację inwestycji najważniejszych z punktu widzenia rozwoju Gminy.

6. Wyniki badania ankietowego

W trakcie prac nad opracowaniem *Strategii Rozwoju Gminy Lubraniec*, przeprowadzone zostały konsultacje społeczne z mieszkańcami Gminy za pośrednictwem ankiety, która składała się z dwóch części: 3 pytania zamknięte i 2 pytania otwarte.

Celem ankiety było zbadanie poziomu zadowolenia mieszkańców Gminy Lubraniec z usług świadczonych przez Gminę, oraz określenie najważniejszych problemów i atutów Gminy Lubraniec.

Udział w badaniu ankietowym wzięło 61 mieszkańców Gminy Lubraniec. W związku z tym, przedstawione poniżej odpowiedzi stanowią jedynie materiał podglądowy i nie należy ich interpretować jako opinii całego społeczeństwa Gminy.

Zgodnie z wynikami przeprowadzonej ankiety, większość respondentów ocenia warunki życia na terenie Gminy Lubraniec jako dobre.

Pytanie 1. Proszę ocenić ważność realizacji poniższych przedsięwzięć na terenie Gminy według skali: od 5 – bardzo ważna do 1 – zbędna (proszę zaznaczyć „X” wybraną ocenę)

Liczba udzielonych odpowiedzi

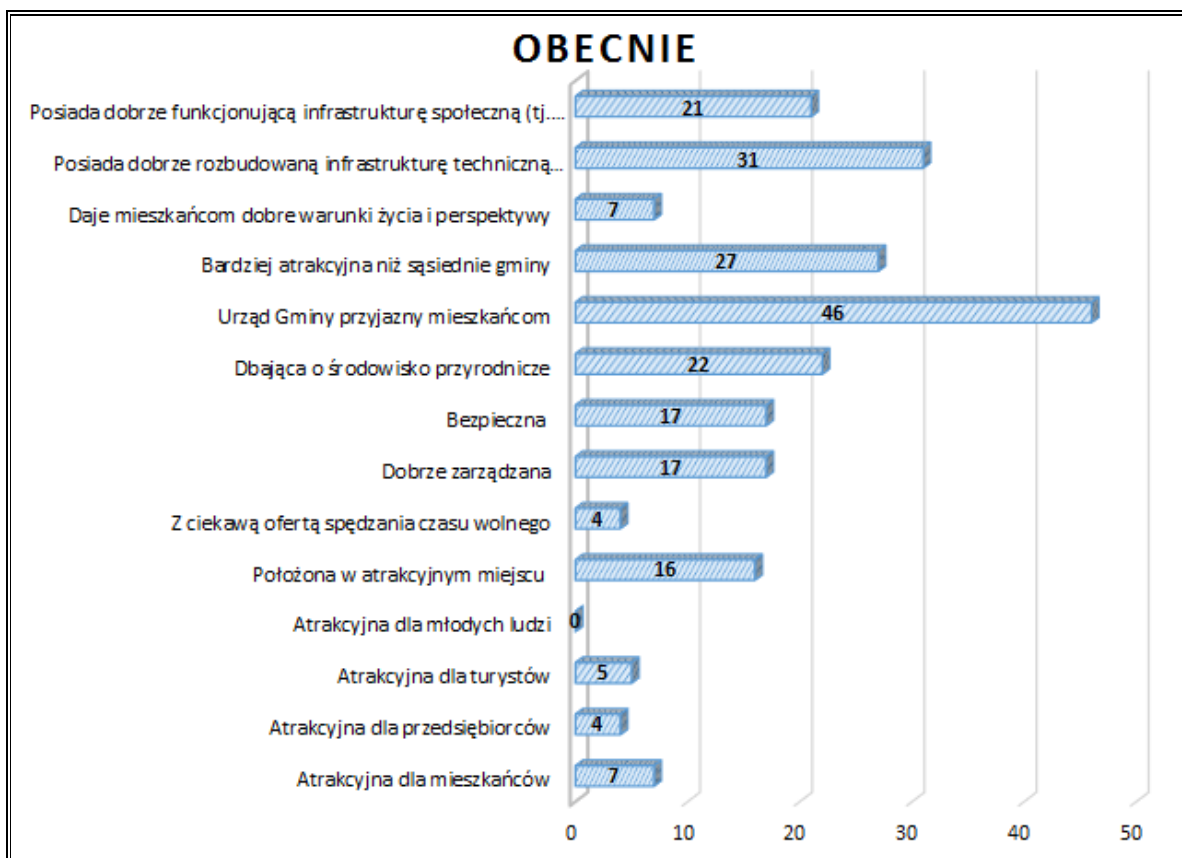
Wyniki		Ocena				
		1	2	3	4	5
Remonty i budowa dróg		1	0	5	8	27
Budowa infrastruktury okołodrogowej	Oświetlenie uliczne	9	4	11	16	19
	Chodniki i ścieżki rowerowe	4	6	13	15	21
	Sygnalizacja świetlna	15	7	12	11	12
Rozbudowa i modernizacja sieci wodociągowej		2	11	14	21	9
Rozbudowa i modernizacja sieci kanalizacyjnej		2	8	12	22	14
Rozbudowa i modernizacja sieci gazowej		2	10	13	19	12
Wydzielanie i uzbrajanie terenów inwestycyjnych		4	6	15	21	11
Budowa i modernizacja budynków użyteczności publicznej (świetlic, ośrodków zdrowia, domów kultury, itp.)		6	10	12	18	12
Budowa obiektów sportowo-rekreacyjnych		5	9	12	17	15
Uzbrajanie terenów pod budownictwo mieszkaniowe		7	6	20	14	9
Poprawa estetyki gminy (np. nowe tereny zielone)		5	3	15	19	15
Szersze wspieranie działań kulturalnych, artystycznych i promocja gminy		4	4	17	15	19

W pierwszym pytaniu poproszono ankietowanych o ocenę ważności realizacji przedsięwzięć na terenie Gminy Lubraniec w poszczególnych obszarach według skali od 5 – bardzo ważna do 1 – zbędna. Zgodnie z wynikami zapytania, najważniejszymi przedsięwzięciami do realizacji w najbliższym czasie są: remonty i budowa dróg, budowa chodników i ścieżek rowerowych, budowa oświetlenia ulicznego oraz szersze wspieranie działań kulturalnych, artystycznych i związanych z promocją Gminy.

Pytanie 2. Które z poniższych stwierdzeń najlepiej charakteryzuje Gminę Lubraniec obecnie a które z nich powinny charakteryzować Gminę w przyszłości ? (Proszę zaznaczyć „x” maksymalnie 5 propozycji w kolumnie „OBECNIE” oraz maksymalnie 5 propozycji w kolumnie „W PRZYSZŁOŚCI”)

Liczba udzielonych odpowiedzi

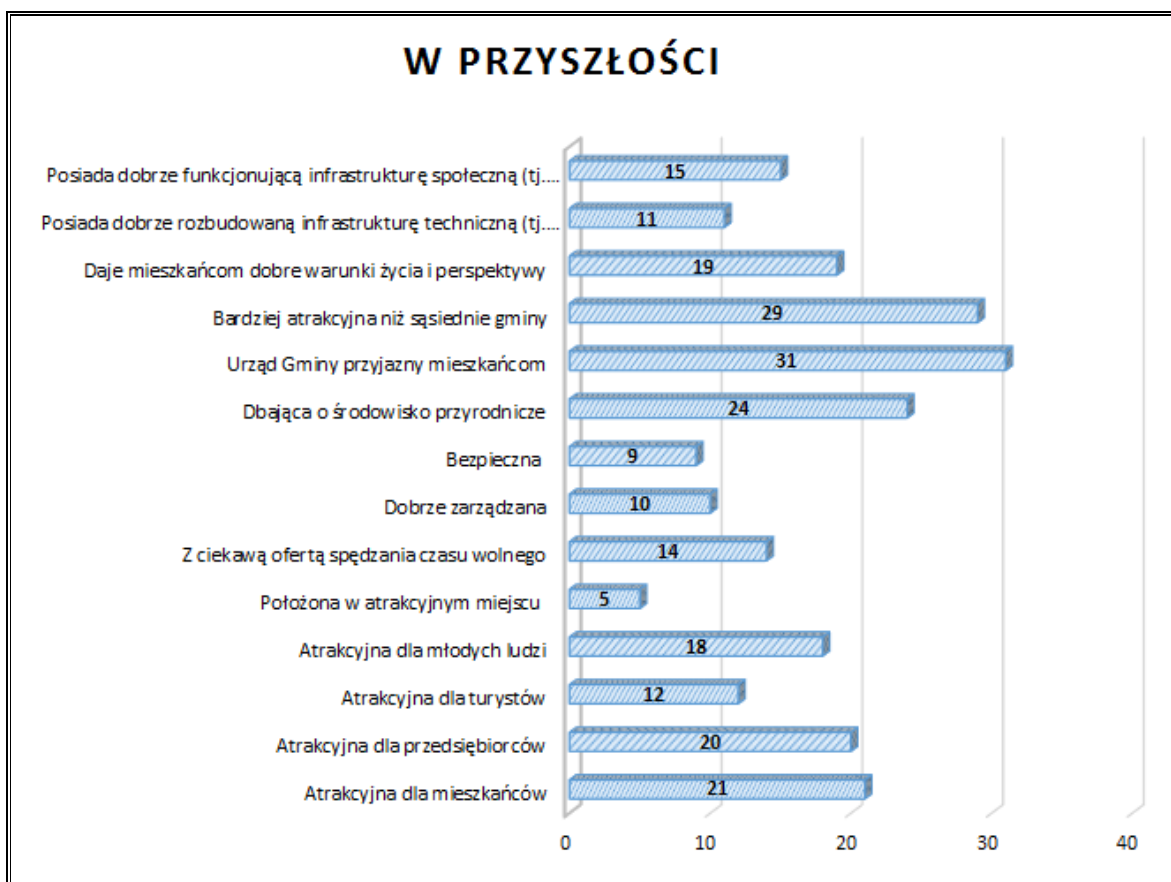
Wyniki	Suma	Udział %
Atrakcyjna dla mieszkańców	7	3,1%
Atrakcyjna dla przedsiębiorców	4	1,8%
Atrakcyjna dla turystów	5	2,2%
Atrakcyjna dla młodych ludzi	0	0,0%
Położona w atrakcyjnym miejscu	16	7,1%
Z ciekawą ofertą spędzania czasu wolnego	4	1,8%
Dobrze zarządzana	17	7,6%
Bezpieczna	17	7,6%
Dbająca o środowisko przyrodnicze	22	9,8%
Urząd Gminy przyjazny mieszkańcom	46	20,5%
Bardziej atrakcyjna niż sąsiednie gminy	27	12,1%
Daje mieszkańcom dobre warunki życia i perspektywy	7	3,1%
Posiada dobrze rozbudowaną infrastrukturę techniczną (tj. sieć drogową, kanalizacyjną, wodociągową, itp.)	31	13,8%
Posiada dobrze funkcjonującą infrastrukturę społeczną (tj. bazę oświatową, sportową, kulturalną, opiekę zdrowotną, itp.)	21	9,4%



Liczba udzielonych odpowiedzi

Wyniki	Suma	Udział %
Atrakcyjna dla mieszkańców	21	8,8%
Atrakcyjna dla przedsiębiorców	20	8,4%
Atrakcyjna dla turystów	12	5,0%
Atrakcyjna dla młodych ludzi	18	7,6%
Położona w atrakcyjnym miejscu	5	2,1%
Z ciekawą ofertą spędzania czasu wolnego	14	5,9%
Dobrze zarządzana	10	4,2%
Bezpieczna	9	3,8%
Dbająca o środowisko przyrodnicze	24	10,1%
Urząd Gminy przyjazny mieszkańcom	31	13,0%
Bardziej atrakcyjna niż sąsiednie gminy	29	12,2%
Daje mieszkańcom dobre warunki życia i perspektywy	19	8,0%
Posiada dobrze rozbudowaną infrastrukturę techniczną (tj. sieć drogową, kanalizacyjną, wodociągową, itp.)	11	4,6%

Posiada dobrze funkcjonującą infrastrukturę społeczną (tj. bazę oświatową, sportową, kulturalną, opiekę zdrowotną, itp.)	15	6,3%
--	----	------

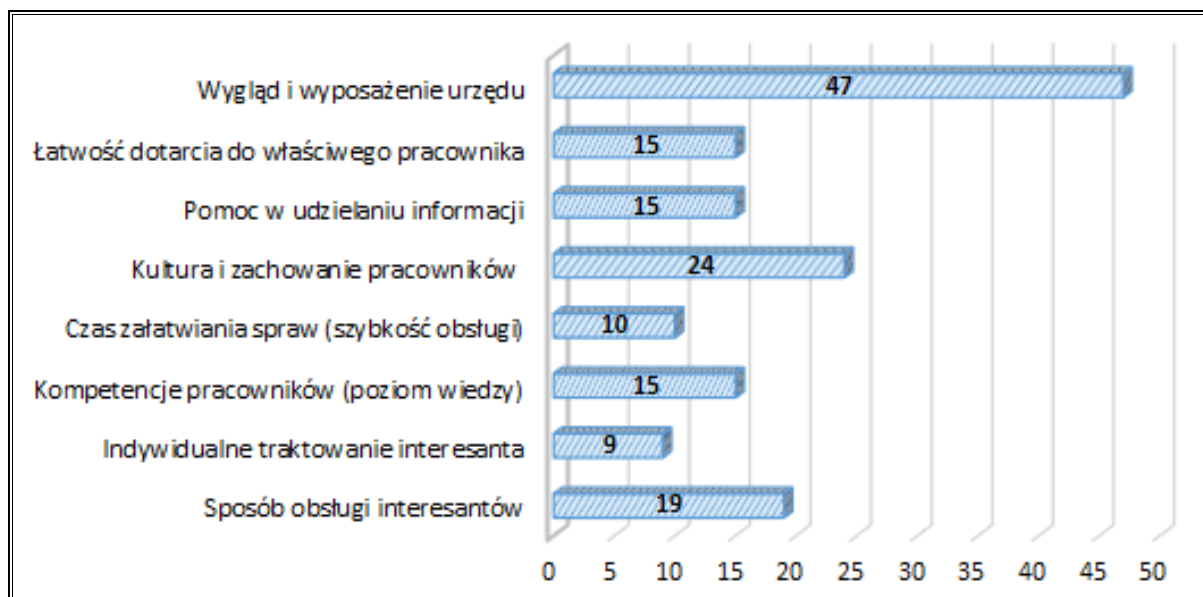


Zdaniem respondentów, Gmina Lubraniec obecnie postrzegana jest jako gmina z przyjaznym dla mieszkańców Urzędem Gminy, a także jako Gmina posiadająca dobrze rozbudowaną infrastrukturę techniczną oraz jako Gmina atrakcyjniejsza niż sąsiednie Gminy. Respondenci mają podobne oczekiwania co do wyglądu Gminy Lubraniec w przyszłości, ponieważ chcieliby, aby Urząd Gminy dalej był przyjazny dla mieszkańców, aby Gmina Lubraniec była bardziej atrakcyjna niż sąsiednie gminy, dbała o środowisko przyrodnicze, była bardziej atrakcyjna dla mieszkańców i przedsiębiorców oraz dawała dobre warunki życia i perspektywy do rozwoju. Dzięki określeniu takiego stanu docelowego, respondenci określili docelowy wizerunek Gminy Lubraniec w perspektywie 2026 roku, czyli tzw. wizję rozwoju.

Pytanie 3. Które z poniższych elementów w funkcjonowaniu Urzędu Gminy Lubraniec należałoby poprawić ? (Proszę zaznaczyć „x” przy odpowiedniej pozycji)

Liczba udzielonych odpowiedzi

Wyniki	Suma	Udział %
Sposób obsługi interesantów	19	12,3%
Indywidualne traktowanie interesanta	9	5,8%
Kompetencje pracowników (poziom wiedzy)	15	9,7%
Czas załatwiania spraw (szybkość obsługi)	10	6,5%
Kultura i zachowanie pracowników	24	15,6%
Pomoc w udzielaniu informacji	15	9,7%
Łatwość dotarcia do właściwego pracownika	15	9,7%
Wygląd i wyposażenie urzędu	47	30,5%



Badaniu poddano również ocenę pracy i funkcjonowania Urzędu Gminy Lubraniec. Zgodnie z uzyskanymi odpowiedziami, poprawy i usprawnienia wymagają: wygląd i wyposażenie urzędu, kultura i zachowanie pracowników oraz sposób obsługi interesantów.

Pytanie 4. Jakie są najważniejsze problemy do rozwiązania w Gminie Lubraniec? Co w pierwszej kolejności należałoby naprawić i usprawnić ?

Zdaniem ankietowanych, do **najważniejszych problemów w Gminie Lubraniec** wymagających najszybszej interwencji, należą:

- służba zdrowia,
- budowa oświetlenia ulicznego,
- tworzenie nowych miejsc pracy,
- organizowanie spędzania wolnego czasu dla mieszkańców,
- zły stan dróg gminnych,
- organizowanie zajęć sportowych dla dzieci, wyjazdów do kina, teatru.

Pytanie 5. Jakie obecne atuty Gminy można wykorzystać w przyszłości do jego rozwoju? Co decyduje o obecnej atrakcyjności Gminy Lubraniec? Co może stać się jego szansą dla rozwoju ?

Największymi **atutami Gminy Lubraniec** zdaniem ankietowanych są:

- tereny inwestycyjne,
- rozwój nowych form przedsiębiorczości,
- położenie geograficzne,
- przyjazne, naturalne środowisko,
- infrastruktura.

Elementy te niewątpliwie mogą być wykorzystane przez władze lokalne do promowania Gminy Lubraniec, jako miejsca idealnego do zamieszkania, inwestowania czy też odpoczynku. Wyniki przeprowadzonej analizy zostaną wykorzystane do zdefiniowania celów strategicznych w perspektywie interesariusza w „Strategii Rozwoju Gminy Lubraniec na lata 2016-2026.”

7. Kierunki i szanse rozwojowe Gminy Lubraniec oraz prognozowane tereny zabudowy mieszkaniowej i usługowej

Gmina Lubraniec ze względu na swoje położenie geograficzne i komunikacyjne oraz uwarunkowania przyrodnicze, posiada duży potencjał do rozwoju rolnictwa, mieszkalnictwa oraz przedsiębiorczości.

Do czynników przyrodniczych wpływających na atrakcyjność Gminy należy zaliczyć przede wszystkim:

- korzystne warunki klimatyczne;
- gleby wysokiej jakości;
- stan jakości wód, który stopniowo ulega poprawie ze względu na rozbudowę sieci kanalizacyjnej.

Na atrakcyjność osiedleńczą i inwestycyjną Gminy wpływa również stopień uzbrojenia terenów w infrastrukturę techniczną. Mieszkańcy Gminy mają dostęp do wodociągowej czynnej sieci rozdzielczej – w 2014 roku stanowili oni około 99% ogólnej liczby ludności.

W przypadku sieci kanalizacyjnej, na terenie miasta taka sieć występuje i korzysta z niej około 69,3% mieszkańców. Na terenach wiejskich do sieci kanalizacyjnej podłączonych jest jedynie około 19,4% mieszkańców. Pozostali mieszkańcy korzystają z przydomowych oczyszczalni ścieków oraz zbiorników bezodpływowych. Na bieżąco realizowane są inwestycje mające na celu dalszą rozbudowę systemu przydomowych oczyszczalni ścieków i kanalizacji. Należy zaznaczyć, że istniejące i realizowane inwestycje z zakresu infrastruktury technicznej stanowią ważny element sprzyjający rozwojowi Gminy Lubraniec, ochronie środowiska oraz podnoszeniu standardów życia mieszkańców.

Przez teren Gminy nie przebiega żadna droga krajowa. Znajduje się za to droga wojewódzka oraz dobrze rozwinięta sieć dróg powiatowych i gminnych. W mieście Lubraniec krzyżuje się kilka dróg powiatowych, które zapewniają dogodne połączenia z sąsiadującymi gminami i miastami. Linie komunikacji autobusowej przebiegają prawie przez wszystkie miejscowości Gminy.

Duży wpływ na rozwój Gminy Lubraniec ma również jej położenie oraz walory przyrodniczo-krajobrazowe. Tereny atrakcyjne przyrodniczo i połączenia komunikacyjne stanowią interesującą ofertę dla inwestorów i ludności. Gmina Lubraniec posiada zarówno atrakcyjne tereny pod zabudowę mieszkaniową, jak i pod rozwój przedsiębiorczości. Udostępnienie nowych obszarów pod zabudowę decyduje o kierunkach rozwoju społeczno-gospodarczego Gminy Lubraniec. Dodatkowo warto zaznaczyć, że rozwój mieszkalnictwa oraz usług i działalności gospodarczej na opisywanym terenie będzie zależał od wzrostu liczby ludności Gminy, który przy procesie migracji w przyroście mieszkańców wiąże się głównie z poprawą standardów zamieszkania, rozwojem gospodarczym Gminy, koniunkturą ekonomiczną, możliwościami finansowymi ludności oraz rozwojem infrastruktury technicznej.

8. Podsumowanie diagnozy strategicznej – analiza SWOT

O konkurencyjności gminy decyduje:

- poziom życia mieszkańców,
- warunki prowadzenia działalności gospodarczej przedsiębiorstw,
- możliwość przyciągnięcia inwestorów.

Gmina Lubraniec podejmuje odpowiednie działania wykorzystujące jej potencjał, aby dostosować się do zmieniających się warunków gospodarczych oraz wymagań potencjalnego mieszkańca i inwestora, zwiększając w ten sposób swoją konkurencyjność.

Przeprowadzona diagnoza strategiczna pozwoliła ustalić, że na terenie Gminy Lubraniec występuje wiele czynników sprzyjających dalszemu rozwojowi mieszkalnictwa (tzw. **szanse i mocne strony**). Są to:

- atrakcyjne położenie geograficzne Gminy w południowej części województwa kujawsko-pomorskiego,
- występowanie bardzo dobrych gleb na terenie Gminy,
- bardzo dobrze rozwinięta baza oświatowa, w tym zapewniony dostęp do punktów przedszkolnych,
- zapewniony dostęp do opieki zdrowotnej,
- realizowanie wielu działań kulturalnych i sportowych,
- bardzo dobrze rozbudowana baza kulturalna, sportowa i rekreacyjna,
- dobre wyposażenie w infrastrukturę techniczną (zwłaszcza w sieć wodociągową),
- realizacja wielu działań inwestycyjnych, które przyczyniają się do poprawy warunków życia mieszkańców Gminy.

Szczegółowa analiza mocnych i słabych stron Gminy Lubraniec została przedstawiona w Tabeli 33.

Tabela 33. Analiza SWOT

Mocne strony	Słabe strony
<ul style="list-style-type: none"> • rosnąca liczba podmiotów gospodarczych, w tym duża liczba średnich i małych przedsiębiorców działających na terenie Gminy; • położenie Gminy między autostradą A1 a drogą krajową nr 62, co sprzyja rozwojowi przedsiębiorczości; • bardzo dobrze rozwinięte rolnictwo na terenie Gminy; • bardzo dobre gleby na terenie gminy; • baza surowcowa dla przetwórstwa rolno – spożywczego; • dobrze rozwinięta sieć chodników; • dobry dostęp do infrastruktury oświatowej; • dobrze rozwinięta infrastruktura sportowo – rekreacyjna; • dobrze rozwinięta oferta kulturalna; • duża liczba zabytków architektonicznych; • dostęp do Internetu; • sieć gazowa i stacja redukcyjna funkcjonująca na terenie Gminy; • uporządkowana gospodarka wodno-ściekowa; • aktywnie prowadzona polityka inwestycyjna Gminy; 	<ul style="list-style-type: none"> • ujemne saldo migracji; • ujemny wskaźnik przyrostu naturalnego; • malejąca liczba ludności; • wysoki poziom bezrobocia; • brak miejscowego planu zagospodarowania przestrzennego wyznaczającego tereny pod inwestycje i tereny pod budownictwo; • małe zainteresowanie przedsiębiorców lokalizacją działalności gospodarczej na terenie Gminy; • słabo rozwinięta działalność pozarolnicza; • słaby dostęp do komunikacji publicznej; • słaby stan drogi wojewódzkiej nr 270; • niedostatecznie rozwinięta sieć kanalizacyjna i niskie wyposażenie budynków w przydomowe oczyszczalnie ścieków; • małe zainteresowanie odnawialnymi źródłami energii wśród mieszkańców; • słabo rozwinięta baza turystyczna; • brak mieszkań socjalnych;
Szanse	Zagrożenia
<ul style="list-style-type: none"> • atrakcyjne położenie geograficzne Gminy; • wzrost zainteresowania aktywnym wypoczynkiem wśród mieszkańców Gminy; • dostępność zewnętrznych źródeł finansowania, w tym m.in. nowa perspektywa finansowa Unii Europejskiej; • rozwój współpracy terytorialnej; międzysektorowej i międzyorganizacyjnej; • różnicowanie działalności rolniczej w zależności od warunków naturalnych i ekonomicznych; • nowe technologie energetyczne, bazujące na odnawialnych źródłach energii. • podejmowanie przez Gminę działań mających zapobiegać odpływowi mieszkańców - m.in. poprzez tworzenie atrakcyjnych terenów budownictwo mieszkaniowe oraz pod rozwój przedsiębiorczości; • możliwość rozwoju i zagospodarowania terenów inwestycyjnych; • opracowanie Programu Rewitalizacji dla Gminy Lubraniec, który pozwoli na 	<ul style="list-style-type: none"> • zmienny przyrost naturalny i ujemne saldo migracji w większości analizowanych lat; • prognozowany spadek liczby mieszkańców; • starzenie się społeczeństwa; • emigracja młodych i wykształconych osób; • zagrożenie wzrostu zjawisk patologicznych w społeczności lokalnej; • niski poziom patriotyzmu lokalnego i ogólnokrajowego (w wymiarze ekonomicznym); • globalny kryzys gospodarczy, mający wpływ na kondycję/sytuację przedsiębiorców /zakładów pracy; • niska opłacalność produkcji rolnej; • niewystarczająca ilość środków na remonty; modernizację i budowę dróg; • utrwalanie zjawiska bezradności życiowej;

Mocne strony	Słabe strony
wyprowadzenie obszarów zdegradowanych Gminy ze stanu kryzysowego	

Źródło: Opracowanie własne

Poniżej przedstawiona tabela prezentuje czynniki wpływające na ogólną konkurencyjność osadniczą, inwestycyjną i turystyczno-rekreacyjną każdej gminy w Polsce (szczegółowy wykaz czynników został przedstawiony w rozdziale III.5. niniejszej *Strategii*). Czynniki te mają charakter subiektywny, gdyż w głównej mierze zostały opracowane na podstawie własnych obserwacji i wywiadów przeprowadzonych z osobami, które mogą być potencjalnymi mieszkańcami Gminy Lubraniec, potencjalnymi inwestorami zewnętrznymi prowadzącymi działalność na jej terenie, a także potencjalnymi turystami lub odwiedzającymi Gminę w celach turystyczno-rekreacyjnych. Czynniki te odzwierciedlają zatem oczekiwania poszczególnych grup interesariuszy względem obszaru, na którym chcieliby mieszkać i żyć, prowadzić własną działalność gospodarczą lub odpoczywać. Do identyfikacji niektórych czynników konkurencyjności wykorzystano również literaturę fachową i dostępne raporty. Należy jednak podkreślić, że zidentyfikowane czynniki nie stanowią katalogu zamkniętego, a są jedynie punktem odniesienia do zidentyfikowanych kierunków rozwoju Gminy Lubraniec i zdefiniowania ewentualnych działań naprawczych.

Tabela 34. Czynniki atrakcyjności osadniczej, inwestycyjnej i turystycznej

Czynniki konkurencyjności osadniczej (mieszkaniowej)	Czynniki konkurencyjności inwestycyjnej	Czynniki konkurencyjności turystycznej
<ul style="list-style-type: none"> - dostępność terenów i obiektów mieszkaniowych, - poziom rozwoju infrastruktury społecznej (w tym dostęp do oświaty, kultury, rozrywki), - dostępność infrastruktury technicznej (wodno-kanalizacyjnej, energetycznej), - dostępność do rynku pracy, - połączenia komunikacyjne (szlaki drogowe, transport publiczny), - walory przyrodnicze danego obszaru, - poziom bezpieczeństwa publicznego, - potencjał gospodarczy 	<ul style="list-style-type: none"> - lokalizacja geograficzna i komunikacyjna Gminy, - występowanie stref gospodarczych (terenów inwestycyjnych) na terenie Gminy, - uzbrojenie terenu (działek) pod rozwój przedsiębiorczości, - lokalne przepisy, - wysokość podatków, - stosowanie ulg inwestycyjnych, - posiadanie miejscowych planów zagospodarowania przestrzennego, - dostęp do siły roboczej. 	<ul style="list-style-type: none"> - walory środowiskowe (tereny o atrakcyjnym środowisku przyrodniczym, urozmaiconym ukształtowaniu powierzchni, obszary chronione i formy ochrony przyrody). - obiekty kultury materialnej i duchowej (tj. zabytki), - specjalistyczne obszary umożliwiające uprawianie hobby, np. wędkarstwa, myślistwa, jeździectwa, kajakarstwa oraz wypożyczalnie sprzętu umożliwiające uprawianie tego hobby, - czystość i jakość środowiska naturalnego (powietrza, wód), - dostępność komunikacyjna w odniesieniu do dróg

i trendy rozwoju gminy.		i środków komunikacji publicznej, - baza noclegowa i gastronomiczna, - dostęp do rozrywki (tj. imprezy kulturalne) i rekreacji - promocja gminy w zakresie turystyki.
-------------------------	--	--

Źródło: Opracowanie własne

Analizując obecny stan zagospodarowania i wyposażenia Gminy Lubraniec w niezbędną infrastrukturę należy stwierdzić, że aby móc realizować politykę skoncentrowaną na podniesieniu atrakcyjności osiedleńczej, inwestycyjnej i turystycznej, Gmina powinna zintensyfikować swoje działania inwestycyjne i rozwojowe w następujących obszarach:

- a) działania zmierzające do wzrostu znaczenia funkcji mieszkaniowej powinny dotyczyć:
- dalszego rozwijania i modernizacji infrastruktury sportowej i rekreacyjnej zachęcającej do aktywnego spędzania czasu wolnego (w tym: boisk i obiektów sportowych, placów zabaw, siłowni na powietrzu itp.) oraz zapewnienie jej równomiernego rozmieszczenia na terenie całej Gminy,
 - pobudzenia budownictwa mieszkaniowego,
 - zwiększenia bezpieczeństwa publicznego mieszkańców,
 - dalszego rozwoju bazy oświatowej (m.in. w zakresie wyposażenia szkół w nowoczesne pomoce dydaktyczne jak, dostosowanie oferty szkół do potrzeb osób niepełnosprawnych, zapewniania opieki najmłodszym mieszkańcom Gminy),
 - stworzenia oferty dla seniorów (zarówno oferty edukacyjnej, rekreacyjnej, spędzania czasu wolnego jak i opiekuńczej),
 - kontynuowania rozbudowy infrastruktury technicznej, m.in. sieci kanalizacyjnej,
 - kontynuacji modernizacji dróg;
- b) działania zmierzające do wzrostu znaczenia funkcji przemysłowej powinny dotyczyć:
- przygotowywania terenów inwestycyjnych będących własnością Gminy Lubraniec,
 - przygotowania kompleksowej oferty inwestycyjnej wraz z jej publikacją i promocją,
 - promowania przedsiębiorstw działających w strefie inwestycyjnej zlokalizowanej na terenie Gminy Lubraniec;
- c) działania zmierzające do wzrostu znaczenia funkcji turystycznej powinny dotyczyć:
- podniesienia standardów istniejącej bazy noclegowej i jej rozbudowy (pensjonaty, motele, hotele),
 - rozbudowy urządzeń turystycznych,

- rozwoju agroturystyki i zabudowy letniskowej,
- likwidowania pustych i opuszczonych nieruchomości, które psują wizerunek Gminy.

Zaniechanie w najbliższym czasie realizacji działań rozwojowych w zakresie zwiększenia atrakcyjności osadniczej i inwestycyjnej Gminy Lubraniec może doprowadzić do zmniejszenia się liczby obecnych mieszkańców, którzy będą emigrowali z terenu Gminy Lubraniec na obszary dla nich bardziej atrakcyjne, jak i brak napływu nowych mieszkańców i inwestorów. W związku z tym, może to doprowadzić do zmniejszania dochodów własnych Gminy w wyniku zmniejszenia liczby podatników (rozumianych jako mieszkańców i inwestorów) oraz zmniejszenia wpływów do budżetu z tytułu różnych podatków (zwłaszcza podatku od osób fizycznych i prawnych oraz podatku od nieruchomości).

Reasumując powyższe, aby Gmina Lubraniec mogła się rozwijać i zwiększać swoją przewagę konkurencyjną w stosunku do innych gmin, musi przede wszystkim podjąć działania zmierzające do **dalszego pozyskiwania nowych mieszkańców** (zwłaszcza osób młodych i młodych rodzin), **zwiększenia atrakcyjności turystycznej** oraz **pozyskiwania nowych inwestorów** na swoim terenie, co w dalszej perspektywie przyczyni się do zwiększenia jej dochodów własnych, a tym samym zwiększy możliwości inwestycyjne Gminy. Działania umożliwiające osiągnięcie tych 3 celów, znajdują odzwierciedlenie w konkretnych celach strategicznych.

III. Strategia Rozwoju Gminy Lubraniec na lata 2016-2026

1. Misja Gminy Lubraniec

Misja to zwięzła, wewnętrznie spójna deklaracja definiująca powód istnienia organizacji, jej podstawowy cel, na którego realizację nastawione są jej działania oraz wartości, które kierują pracą jej personelu.

W przypadku jednostek samorządu terytorialnego, misja została zdefiniowana w Ustawie o samorządzie gminnym, zgodnie z którą, do zadań własnych gminy należy *zaspokajanie zbiorowych potrzeb wspólnoty*.

Uwzględniając powyższe, określono następującą **misję Gminy Lubraniec**:

EFEKTYWNE ZASPOKAJANIE POTRZEB MIESZKAŃCÓW GMINY LUBRANIEC, ZAPEWNIAJĄCE GODNE WARUNKI BYTOWE, ROZWÓJ SPOŁECZEŃSTWA ORAZ POCZUCIE STABILIZACJI W PRZYSZŁOŚCI

2. Wartości kluczowe

Wartości kluczowe są to wieczne zasady, którymi powinna kierować się gmina realizując misję swojego istnienia. Wartości kluczowe reprezentują panujące w organizacji cechy i postawy, które są demonstrowane przez zachowania wszystkich pracowników.

Do wartości kluczowych Gminy Lubraniec należą:

- **Odpowiedzialność** - dokładamy wszelkich starań, aby podejmowane przez nas działania były odpowiednio wcześniej planowane, sprawnie i konsekwentnie realizowane oraz efektywnie kontrolowane, dzięki czemu będziemy mogli osiągać wspólnie określone cele.
- **Zorientowanie na rozwój** - aby móc się dynamicznie rozwijać, nasza Gmina wykorzystuje każdą okazję do pozyskania środków finansowych na realizację inwestycji w zakresie poprawy stanu istniejącej infrastruktury technicznej i społecznej.
- **Inicjatywa i konsekwencja** - wykazujemy się inicjatywą w działaniu, odpowiedzialnością i konsekwencją w dążeniu do celu.
- **Szacunek i dobre relacje** – realizując swoje zadania, w takim samym stopniu dbamy o relacje między sobą - pracownikami, jak również o te, które łączą nas z Klientami, czy Partnerami.

3. Wizja rozwoju Gminy Lubraniec

Wizja rozwoju gminy określa stan docelowy, do którego władze lokalne oraz ich partnerzy będą dążyć, wykorzystując możliwości płynące z posiadanego potencjału własnego i szans pojawiających się w najbliższym otoczeniu. Wizja określa zatem jak gmina zamierza być postrzegana w przyszłości.

Uwzględniając powyższe, określono następującą **wizję rozwoju Gminy Lubraniec**:

**GMINA LUBRANIEC – GMINA PRZYJAZNA DLA MIESZKAŃCÓW, TURYSTÓW I INWESTORÓW,
ZAPEWNIAJĄCA WYSOKI STANDARD ŻYCIA Z POSZANOWANIEM WALORÓW ŚRODOWISKA
PRZYRODNICZEGO**

Strategia Rozwoju Gminy Lubraniec powinna stanowić dokument bazowy, wspierać i synergicznie wpływać na realizację celów i działań sprecyzowanych w innych dokumentach planistycznych i strategicznych Gminy, wpływając na jej ożywienie gospodarcze, ekonomiczne oraz rozwój w sferze społecznej, kulturalnej i rekreacyjno-turystycznej.

Obszary rozwojowe Gminy są zależne od siebie i wzajemnie się przenikają. Zadania zrealizowane w zakresie infrastruktury technicznej pomogą zrealizować zadania w sferze mieszkaniowej i gospodarczej, pozytywnie wpłyną na ochronę środowiska i rozwój turystyki oraz rekreacji. Cele osiągnięte w ramach strefy społecznej i kulturowej wpłyną na realizację celów w zakresie atrakcyjności mieszkaniowej i rekreacyjno-turystycznej.

4. Interesariusze Strategii

Interesariusze strategii to podmioty (osoby, grupy osób, społeczności, instytucje, organizacje), które mogą istotnie wpływać na gminę oraz których potrzeby zamierza zaspakajać gmina świadcząc określone usługi publiczne.

Interesariuszy definiuje się w kontekście określonej wizji rozwoju.

Należy podkreślić, że w przypadku każdej gminy w Polsce najważniejszymi interesariuszami, których potrzeby musi zaspakajać, są jej mieszkańcy.

Interesariuszami Gminy Lubraniec są:

- 1) obecni mieszkańcy Gminy Lubraniec,
- 2) mieszkańcy spoza terenu Gminy Lubraniec,
- 3) obecni przedsiębiorcy z terenu Gminy Lubraniec,
- 4) przedsiębiorcy spoza terenu Gminy Lubraniec,
- 5) turyści,

- 6) osoby szukające odpowiedniej bazy sportowo - rekreacyjnej do wypoczynku lub treningów.

Władze Gminy Lubraniec zmierzają do uzyskania dodatniego salda migracji poprzez zatrzymanie na terenie Gminy jej obecnych mieszkańców, jak również przyciągnięcie nowych, w wyniku rozwoju mieszkalnictwa i przedsiębiorczości, co w konsekwencji przyczyni się do rozwoju społeczno - gospodarczego Gminy Lubraniec.

5. Wartość oczekiwana przez interesariuszy

Wartość oczekiwana przez interesariusza to zbiór wymagań każdego z interesariuszy, który ma wpływ:

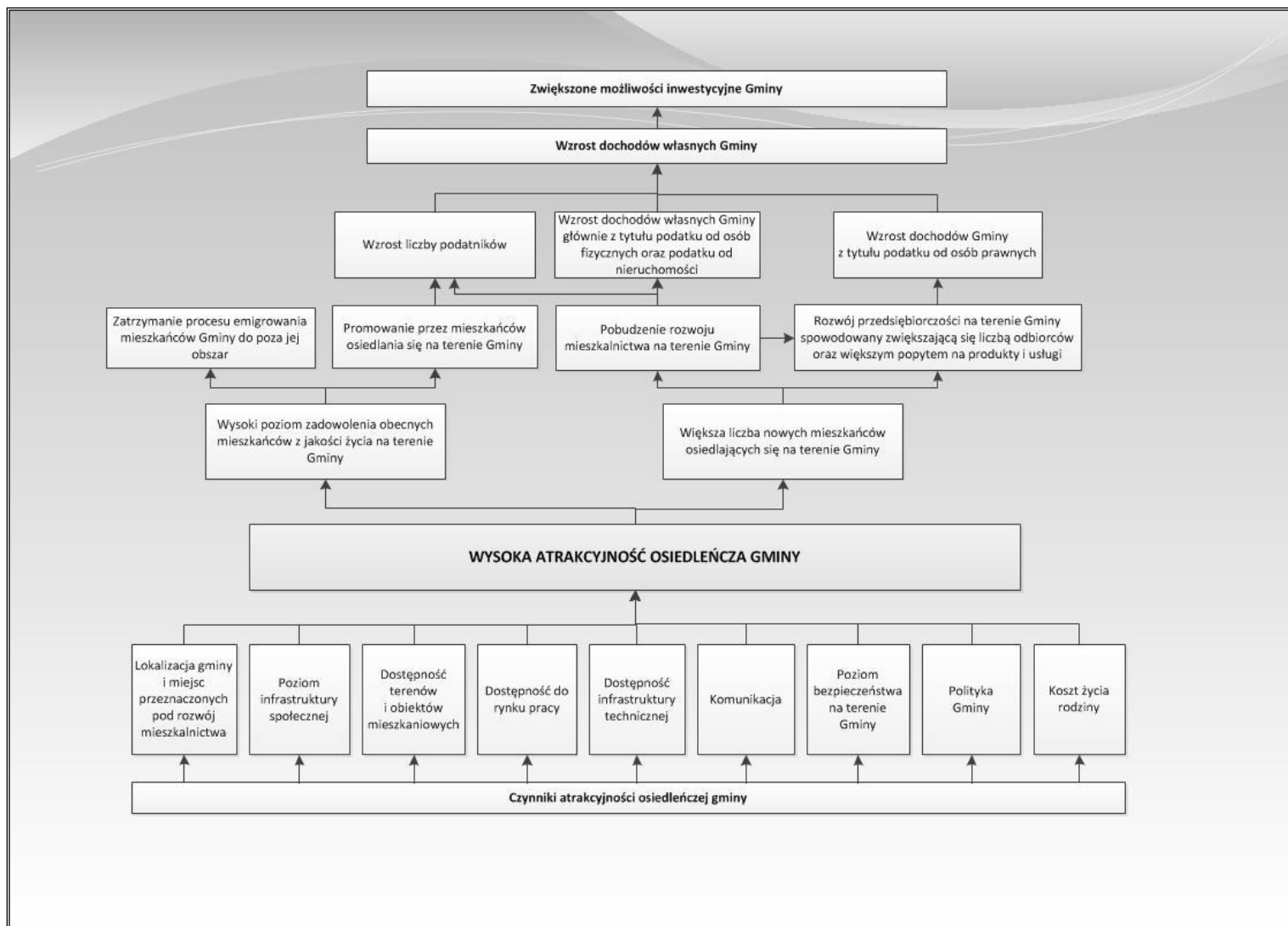
- w przypadku mieszkańców gminy – na atrakcyjność mieszkaniową i osadniczą gminy,
- w przypadku przedsiębiorców – na atrakcyjność inwestycyjną gminy,
- w przypadku turystów – na atrakcyjność turystyczną gminy.

Wartość oczekiwaną przez interesariuszy w kontekście atrakcyjności mieszkaniowej, turystycznej i inwestycyjnej Gminy Lubraniec przedstawiają tabele 35, 36 i 37.

Należy podkreślić, że w tabelach zostały ujęte wszystkie czynniki atrakcyjności mieszkaniowej, turystycznej i inwestycyjnej, tzn. te, na które gmina może wpływać oraz te, na które wpływu nie ma. Przy określaniu celów strategicznych będą brane pod uwagę tylko te obszary, w których Gmina Lubraniec może podjąć działania inwestycyjne i rozwojowe.

Efekty, jakie Gmina Lubraniec uzyska w wyniku osiągnięcia wysokiej atrakcyjności mieszkaniowej, inwestycyjnej i turystyczno-rekreacyjnej, przedstawione zostały za pomocą drzewa celów opracowanych dla każdego z tych obszarów (Rysunek 5,6,7).

Rysunek 5. Drzewo celów dla zwiększenia atrakcyjności osiedleńczej Gminy



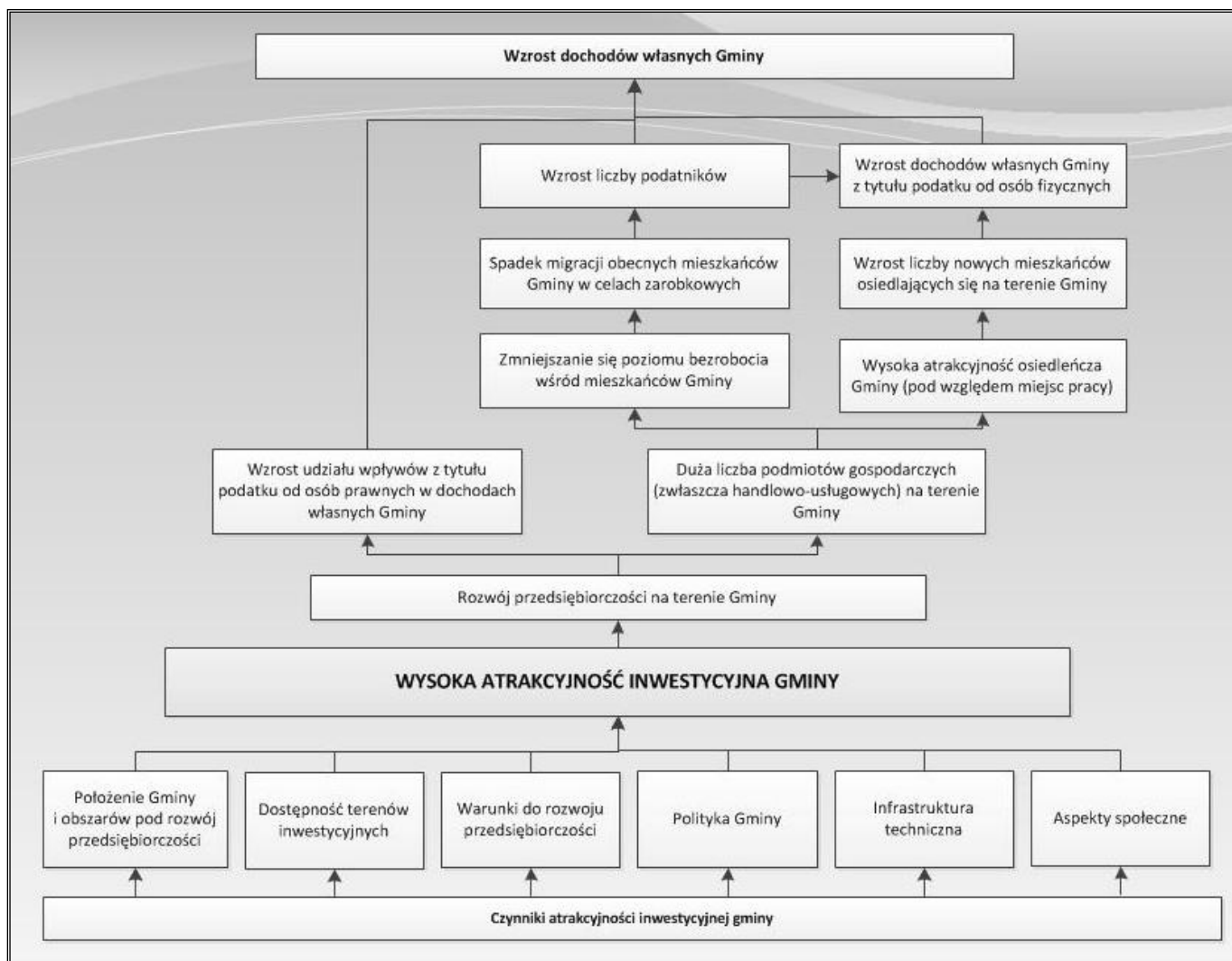
Źródło: Opracowanie własne

Tabela 35. Wartość oczekiwana przez interesariuszy w zakresie atrakcyjności mieszkaniowej gminy

Lokalizacja gminy i miejsc przeznaczonych pod rozwój mieszkalnictwa	Poziom infrastruktury społecznej	Dostępność terenów i obiektów mieszkaniowych	Dostępność do rynku pracy
<ul style="list-style-type: none"> - rodzaj szlaków komunikacyjnych przebiegających przez teren gminy, - odległość od większych ośrodków miejskich, - położenie geograficzne, - walory krajobrazowe (lasy, jeziora, obszary chronione), - warunki klimatyczne, - rodzaj podmiotów gospodarczych działających w okolicy (czy są one uciążliwe dla mieszkańców), - dostęp do usług (w tym odległość od sklepów) 	<ul style="list-style-type: none"> a) oferta spędzania czasu wolnego: <ul style="list-style-type: none"> - dostęp do ośrodków kulturalnych, - odpowiednie zagospodarowanie terenu (np. skwery z ławeczkami, place zabaw, parki, ścieżki rowerowe) - imprezy kulturalne i rozrywkowe organizowane na terenie Gminy, - obiekty sportowe, - funkcjonowanie klubów sportowych, b) dostęp do oświaty: <ul style="list-style-type: none"> - lokalizacja i rozmieszczenie szkół, - dostęp do przedszkoli, - poziom i kierunki kształcenia w szkołach, - wyposażenie i stan techniczny szkół, - oferta zajęć pozalekcyjnych, - kadra nauczycielska, c) dostęp do opieki zdrowotnej: <ul style="list-style-type: none"> - lokalizacja ośrodków zdrowia, - odległość od szpitala, - rodzaje lekarzy i specjalistów w istniejących ośrodkach zdrowia, d) funkcjonowanie organizacji społecznych i stowarzyszeń (np. klub seniora, OSP, koło gospodyń wiejskich) 	<ul style="list-style-type: none"> - dostępność działek budowlanych, - dostępność mieszkań komunalnych lub mieszkań pod wynajem, - ceny mieszkań i działek budowlanych, - uwarunkowania przyrodnicze terenów pod zabudowę (np. czy są to tereny zalewowe, obszary chronione, tereny zagrożone osuwiskami) 	<ul style="list-style-type: none"> - miejsca pracy (jaka jest możliwość znalezienia pracy na danym terenie), - rodzaj podmiotów gospodarczych funkcjonujących na terenie gminy (od tego zależy poziom wymaganych kwalifikacji oraz z tego wynikać będzie średnie wynagrodzenie za pracę), - odległość od większych miast, - polityka inwestycyjna gminy (jakie działania rozwojowe są prowadzone przez władze)

Dostępność infrastruktury technicznej	Komunikacja	Poziom bezpieczeństwa na terenie Gminy	Polityka Gminy	Koszt życia rodziny
<ul style="list-style-type: none"> - wyposażenie terenu w media (sieć wodno-kanalizacyjna, energetyczna, gazowa, ciepłownicza), - infrastruktura drogowa (rodzaj dróg, odległość od nich i ich stan techniczny) - dostęp do Internetu, - zasięg sieci komórkowych 	<ul style="list-style-type: none"> - rodzaj dróg na terenie Gminy, - stan techniczny dróg, - odległość od głównych dróg, - występowanie ścieżek rowerowych i chodników na terenie gminy, - rodzaj transportu publicznego funkcjonującego na terenie gminy, - częstotliwość kursów transportu publicznego 	<ul style="list-style-type: none"> - poziom patologii i przestępczości na danym terenie, - dostępność służb porządkowych i ratowniczych (policji, OSP), - prawdopodobieństwo wystąpienia kataklizmów (np. powodzi, huraganów itp.) - chodniki i ścieżki rowerowe, - dobrze funkcjonujący system oświetlenia ulicznego 	<ul style="list-style-type: none"> - promocja gminy (co jest promowane, czy gmina jest szczególnie z czego znana), - polityka inwestycyjna gminy (jakie działania rozwojowe są prowadzone przez władze i z jaką częstotliwością), - polityka prorodzinna, - współpraca samorządu z przedsiębiorcami, - wysokość podatków, - sposób obsługi mieszkańców Gminy i komunikacji z nimi 	<ul style="list-style-type: none"> - wysokość podatków, - wysokość czynszu za mieszkanie, - koszty dostępu do mediów (opłata za wodę, ścieki, ciepło) - koszty związane z posyłaniem dzieci do szkół, - dostępność i odległość od marketów i hipermarketów

Rysunek 6. Drzewo celów dla zwiększenia atrakcyjności inwestycyjnej gminy



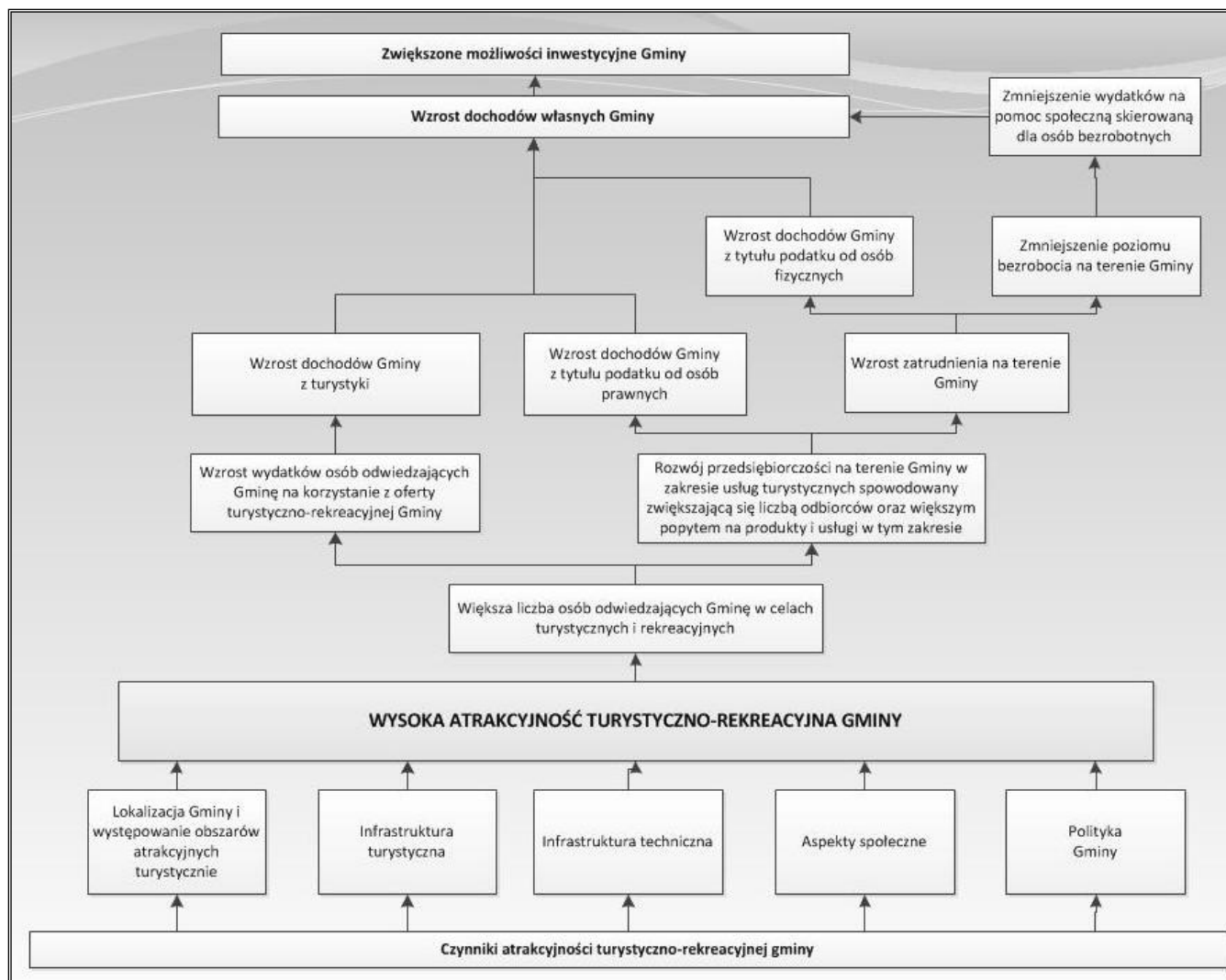
Źródło: Opracowanie własne

Tabela 36. Wartość oczekiwana przez interesariuszy w zakresie atrakcyjności inwestycyjnej gminy

Położenie Gminy i obszarów pod rozwój przedsiębiorczości	Dostępność terenów inwestycyjnych	Warunki do rozwoju przedsiębiorczości	Polityka Gminy	Infrastruktura techniczna	Aspekty społeczne
<ul style="list-style-type: none"> - lokalizacja Gminy pod względem geograficznym (w jakiej części Polski leży, w pobliżu jakich większych miast), - lokalizacja Gminy pod względem komunikacyjnym (rodzaj i znaczenie szlaków komunikacyjnych przebiegających przez teren Gminy), - walory turystyczne Gminy 	<ul style="list-style-type: none"> - wyznaczenie terenów inwestycyjnych na terenie Gminy, - uzbrojenie działek pod inwestycje, - miejscowe plany zagospodarowania przestrzennego, 	<ul style="list-style-type: none"> - dostępność surowców, - odległość od większych rynków zbytu, - popyt na danym rynku (w tym wynikający z uwarunkowania terenu), - dostępność do siły roboczej (w tym wykwalifikowanej), - konkurencja, - atrakcyjność firm już działających na terenie gminy 	<ul style="list-style-type: none"> - pomoc dla przedsiębiorców w prowadzeniu działalności gospodarczej, - szybkość załatwiania spraw w Urzędzie, - podatki, - stosowanie ulg inwestycyjnych, - lokalne przepisy, - preferowane kierunki rozwoju przedsiębiorczości na terenie danej gminy, - promocja Gminy 	<ul style="list-style-type: none"> - dostępność dobrych dróg, - dostępność komunikacyjna (dobre połączenie z większymi ośrodkami zbytu), - dostępność parkingów (dla działalności usługowej), - uzbrojenie gminy w media 	<ul style="list-style-type: none"> - kierunki kształcenia w szkołach i poziomy kształcenia, - poziom bezpieczeństwa publicznego, - klimat do rozwoju przedsiębiorczości (w kontekście mieszkańców)

Źródło: Opracowanie własne

Rysunek 7. Drzewo celów dla zwiększenia atrakcyjności turystyczno-rekreacyjnej gminy



Źródło: Opracowanie własne

Tabela 37. Wartość oczekiwana przez interesariuszy w zakresie atrakcyjności turystyczno-rekreacyjnej gminy

Położenie Gminy i obszarów atrakcyjnych turystycznie	Infrastruktura turystyczna	Infrastruktura techniczna	Aspekty społeczne	Polityka Gminy
<ul style="list-style-type: none"> - lokalizacja Gminy pod względem geograficznym (w jakiej części Polski leży, w pobliżu jakich większych miast), - lokalizacja Gminy pod względem komunikacyjnym (rodzaj i znaczenie szlaków komunikacyjnych przebiegających przez teren Gminy), - walory turystyczne Gminy (w tym obszary chronione, krajobraz, wody powierzchniowe) 	<ul style="list-style-type: none"> - dostępność chodników i ścieżek rowerowych, - dostępność tras i szlaków turystycznych, - dostęp do miejsc sprzyjających uprawianiu hobby, - miejsca do odpoczynku na świeżym powietrzu (np. place zabaw, ławeczki w lesie), - baza gastronomiczna i noclegowa, - liczba gospodarstw agroturystycznych na terenie Gminy 	<ul style="list-style-type: none"> - dostępność dobrych dróg, - dostępność komunikacyjna (dobre połączenie z większymi ośrodkami miejskimi), - dostępność parkingów, - oświetlenie drogowe, 	<ul style="list-style-type: none"> - oferta kulturalna, - dostępność zabytków i innych obiektów cennych historycznie i kulturowo, - częstotliwość i rodzaj organizowanych imprez kulturalno-rozrywkowych, 	<ul style="list-style-type: none"> - informacja turystyczna o najważniejszych atrakcjach w Gminie, - informacje na stronie internetowej Gminy, - przewodnik turystyczny Gminy, - promocja Gminy

Źródło: Opracowanie własne

6. Cele strategiczne i operacyjne

Cele strategiczne są odpowiedzią na problemy zidentyfikowane na podstawie analizy stanu społeczno-gospodarczego gminy. Cele strategiczne wynikają ze sformułowanej wcześniej wizji rozwoju gminy. Wytaczają ścieżki, którymi trzeba podążać, by osiągnąć założony w niej stan. Niniejsza *Strategia* postawiła przed sobą cele strategiczne charakteryzujące każdy z trzech obszarów:

- 1) Mieszkalnictwo,
- 2) Gospodarka,
- 3) Turystyka i środowisko przyrodnicze.

Obszary rozwojowe Gminy są zależne od siebie i wzajemnie się przenikają. Zadania zrealizowane w zakresie infrastruktury technicznej pomogą zrealizować zadania w sferze mieszkaniowej i gospodarczej, pozytywnie wpłyną na ochronę środowiska i rozwój rekreacji oraz turystyki. Cele osiągnięte w ramach strefy społecznej i kulturowej wpłyną na realizację celów w zakresie atrakcyjności mieszkaniowej. Z kolei cele dotyczące rozwoju Gminy ułatwią realizację pozostałych celów strategicznych.

Cele strategiczne będą osiągnięte poprzez realizację konkretnych celów operacyjnych.

Tabela 38. Schemat prezentujący plan strategiczny Strategii Rozwoju Gminy Lubraniec na lata 2016 – 2026

WIZJA ROZWOJU GMINY LUBRANIEC: GMINA LUBRANIEC – GMINA PRZYJAZNA DLA MIESZKAŃCÓW, TURYSTÓW I INWESTORÓW, ZAPEWNIAJĄCA WYSOKI STANDARD ŻYCIA Z POSZANOWANIEM WALORÓW ŚRODOWISKA PRZYRODNICZEGO	
CELE STRATEGICZNE I OPERACYJNE	
Cel strategiczny 1: WZROST ATRAKCYJNOŚCI OSIEDLEŃCZEJ GMINY LUBRANIEC	
1.	Rozbudowa i modernizacja infrastruktury komunikacyjnej
2.	Tworzenie miejsc aktywnego spędzania czasu
3.	Rozbudowa bazy sportowej
4.	Rozbudowa i modernizacja infrastruktury komunalnej
Cel strategiczny 2: ROZWÓJ GOSPODARCZY GMINY LUBRANIEC	
1.	Wspieranie rozwoju przedsiębiorczości
2.	Aktywizacja osób bezrobotnych
3.	Promowanie obszarów inwestycyjnych
4.	Promocja postaw innowacyjnych wśród młodzieży i dorosłych
Cel strategiczny 3: POPRAWA STANU ŚRODOWISKA PRZYRODNICZEGO GMINY LUBRANIEC	
1.	Edukacja społeczna i promowanie zachowań chroniących środowisko i przestrzeń Gminy
2.	Realizacja założeń gospodarki niskoemisyjnej
3.	Ochrona środowiska oraz walorów przyrodniczych Gminy
4.	Rewitalizacja przestrzeni gminnej i odnowa centrów miejscowości
Cel strategiczny 4: WZROST ATRAKCYJNOŚCI TURYSTYCZNEJ GMINY LUBRANIEC	
1.	Wzrost wykorzystania zasobów kulturalnych oraz historycznych na cele promocyjne Gminy
2.	Budowa i modernizacja terenów rekreacyjnych oraz bazy okołoturystycznej
3.	Stworzenie systemu promocji Gminy

CEL STRATEGICZNY 1: WZROST ATRAKCYJNOŚCI OSIEDLEŃCZEJ GMINY LUBRANIEC

Cel operacyjny 1. Rozbudowa i modernizacja infrastruktury komunikacyjnej

Na sieć drogową na terenie Gminy Lubraniec składają się drogi gminne, powiatowe oraz droga wojewódzka nr 270. Infrastruktura drogowa, pomimo iż w ostatnich latach uległa znacznej poprawie, nadal wymaga dalszej modernizacji. Konieczne jest również prowadzenie działań, związanych z budową nowej infrastruktury drogowej w miejscach, które mają potencjał pod względem mieszkaniowym i inwestycyjnym.

Na atrakcyjność mieszkaniową Gminy, duży wpływ ma również rozbudowa infrastruktury okołodrogowej. W celu zwiększenia bezpieczeństwa pieszych zaplanowano rozbudowę chodników. Dla atrakcyjności mieszkaniowej, turystycznej i sportowo-rekreacyjnej Gminy Lubraniec duże znaczenie ma także budowa ścieżek rowerowych. W ramach niniejszego celu operacyjnego, uzupełnione i zmodernizowane zostanie także oświetlenie uliczne.

Dzięki realizacji działań wpisujących się w *Cel operacyjny 1. Rozbudowa i modernizacja infrastruktury komunikacyjnej*, wzrośnie poczucie bezpieczeństwa wszystkich użytkowników dróg. Gmina Lubraniec zyska na atrakcyjności zarówno mieszkaniowej, turystycznej, jak i sportowo – rekreacyjnej.

Cel operacyjny 2. Tworzenie miejsc aktywnego spędzania czasu

Utworzenie miejsc aktywnego spędzania czasu przez mieszkańców jest bardzo ważnym elementem wpływającym na atrakcyjność Gminy. W ramach niniejszego celu operacyjnego wskazana jest budowa siłowni na świeżym powietrzu, zagospodarowanie placów zabaw, a także organizacja warsztatów i spotkań tematycznych dla mieszkańców wzmacniających integrację społeczną.

Cel operacyjny 3. Rozbudowa bazy sportowej

Na terenie Gminy Lubraniec funkcjonuje dobrze rozwinięta baza sportowo-rekreacyjna oraz prowadzone są kluby sportowe. Jednakże, aby realizować cel dotyczący wzrostu atrakcyjności osiedleńczej Gminy, należy nadal zmierzać do rozbudowy infrastruktury sportowej oraz wspierać i aktywizować działalność klubów sportowych, w miarę zgłaszanego zapotrzebowania mieszkańców Gminy.

Dzięki realizacji zadań wpisujących się w *Cel operacyjny 3. Rozbudowa bazy sportowej na terenie Gminy*, zwiększy się przede wszystkim atrakcyjność mieszkaniowa Gminy.

Cel operacyjny 4. Rozbudowa i modernizacja infrastruktury komunalnej

Infrastruktura wodociągowa na terenie Gminy Lubraniec jest bardzo dobrze rozwinięta. Wszystkie miejscowości są wyposażone w sieć wodociągową, a liczba mieszkań wyposażonych w instalacje kształtuje się na poziomie 98,2% w miastach i 92,6% na wsi. Liczba ogółu ludności na terenie Gminy korzystających z instalacji wodociągowej wynosi 99,99%. Należy jednak zaznaczyć, że niektóre elementy sieci wymagają modernizacji, natomiast rozwój budownictwa mieszkaniowego i przedsiębiorczości determinują jej dalszą rozbudowę. Niekorzystny dla rozwoju Gminy Lubraniec jest natomiast niedostateczny rozwój infrastruktury kanalizacyjnej i dostępność do oczyszczalni ścieków. Mieszkańcy miasta, którzy korzystają z instalacji kanalizacji stanowią 69,3% ogółu ludności. Znacznie gorzej prezentuje się sytuacja na terenach wiejskich, gdyż na koniec 2014 roku do sieci kanalizacyjnej podłączonych było tylko około 19,4% mieszkańców. Pomimo dostrzegalnej poprawy wyposażenia Gminy Lubraniec w infrastrukturę gospodarki ściekowej w ostatnich latach, jest ona nadal niewystarczająca.

Zgodnie z powyższym, konieczna jest rozbudowa i modernizacja systemu wodno – kanalizacyjnego. Gmina Lubraniec w ramach niniejszego celu operacyjnego planuje działania modernizacyjne stacji uzdatniania wody oraz sieci wodociągowej. Dzięki realizacji tego zadania, wszyscy mieszkańcy Gminy będą mieli dostęp do sieci wodociągowej, a ponadto poprawie ulegnie jakość wody. Zasadniczą kwestią jest również rozbudowa systemów kanalizacyjnych w Gminie, przede wszystkim na terenach o zwartej zabudowie. Dla terenów charakteryzujących się zabudową rozproszoną, gdzie budowa kanalizacji jest ekonomicznie nieuzasadniona, rozwiązaniem jest budowa indywidualnych oczyszczalni przydomowych. Dodatkowo, ważnym elementem jest również podtrzymywanie sprawnej gospodarki odpadami komunalnymi na terenie Gminy.

Zadania realizowane w ramach *Celu operacyjnego 4. Rozbudowa i modernizacja infrastruktury komunalnej* wpłyną nie tylko na poprawę jakości życia mieszkańców oraz atrakcyjność mieszkaniową Gminy Lubraniec, ale także na poprawę stanu środowiska przyrodniczego.

CEL STRATEGICZNY 2: ROZWÓJ GOSPODARCZY GMINY LUBRANIEC

Cel operacyjny 1. Wspieranie rozwoju przedsiębiorczości

Wspieranie rozwoju przedsiębiorczości na terenie Gminy, związane jest z działaniami, które będą wpływać na pobudzenie przedsiębiorczości wśród mieszkańców Gminy, poprzez organizowanie projektów dla lokalnych przedsiębiorców. Dodatkowo, ważnym aspektem jest wspomaganie mechanizacji i specjalizacji rolnictwa. Produkcja rolna jest jedną z głównych gałęzi gospodarki występującej na terenie Gminy, ważne jest więc, by była ona konkurencyjna i opłacalna. Stworzenie odpowiednich warunków m.in. do rozwoju specjalizacji produkcji rolnej, jest możliwe m.in. dzięki podtrzymywaniu współpracy między rolnikami i producentami. Samorząd może wspierać podejmowanie wspólnych inicjatyw pomiędzy nimi poprzez szkolenia i doradztwo. Ważne jest także wspieranie rolnictwa ekologicznego na terenie Gminy. Może się to odbywać poprzez organizowanie spotkań z producentami żywności ekologicznej, wsparcie doradcze i szkoleniowe.

Jednym z działań w ramach wspierania rozwoju przedsiębiorczości na terenie Gminy jest również pomoc w aplikowaniu o środki zewnętrzne na prowadzenie działalności gospodarczej.

Cel operacyjny 2. Aktywizacja osób bezrobotnych

Zjawiskiem niekorzystnym występującym na terenie Gminy Lubraniec jest bezrobocie. Pomimo spadku liczby osób bezrobotnych na terenie Gminy w ostatnich latach, poziom bezrobocia na terenie Gminy jest nadal wysoki. W 2014 roku udział bezrobotnych zarejestrowanych w liczbie ludności w wieku produkcyjnym wg płci kształtował się na poziomie 15,7%. W celu zmniejszenia udziału osób bezrobotnych w liczbie ludności w wieku produkcyjnym, konieczne jest podejmowanie działań aktywizujących te osoby, aby w jak największym stopniu zniwelować to negatywne zjawisko. Narzędzia bezpośrednie do walki z bezrobociem są w posiadaniu ustawodawcy, na szczeblu krajowym, ale również Powiatowego Urzędu Pracy, niemniej jednak Gmina może wesprzeć podejmowanie działań w kierunku zapobiegania oraz zmniejszania jego skutków.

Aktywizacja osób bezrobotnych na terenie Gminy Lubraniec zostanie zrealizowana poprzez m.in. podnoszenie poziomu wykształcenia mieszkańców oraz ich kwalifikacji zawodowych, wdrożenie systemu doradztwa zawodowego, zorganizowanie możliwości staży dla młodzieży. Koniecznym jest również wprowadzenie działań mających na celu wsparcie aktywności zawodowej poprzez pomoc w sferze psychologicznej, prawnej, w kierunku

wyboru zawodów na podstawie indywidualnych predyspozycji, tworzenie programów pomocy rodzinie i pomocy społecznej oraz organizacja systemu szkoleń zawodowych.

Cel operacyjny 3. Promowanie obszarów inwestycyjnych

Na terenie Gminy Lubraniec znajdują się obszary bardzo atrakcyjne pod kątem rozwoju przedsiębiorczości. Gmina leży pomiędzy autostradą A1 oraz A2, w związku z czym jej położenie jest korzystne dla rozwoju centr logistycznych.

W ramach *Celu operacyjnego 3.* przewidziano promocję obszarów aktywności gospodarczej na terenie Gminy, które będzie obejmować m.in. publikacje informacji na stronie internetowej Gminy oraz informacje w lokalnych mediach.

Cel operacyjny 4. Promocja postaw innowacyjnych wśród młodzieży i dorosłych

Na terenie Gminy Lubraniec, pomimo wzrostu liczby podmiotów gospodarczych w ostatnich latach oraz wyznaczenia atrakcyjnych terenów pod rozwój przedsiębiorczości, funkcjonuje stosunkowo niewielka liczba przedsiębiorców. Dlatego w ramach celu operacyjnego 4, przewidziano promocję postaw innowacyjnych wśród młodzieży i dorosłych poprzez działalność szkoleniową i doradczą, w tym poprzez aktywność szkół.

W ramach niniejszego celu planuje się m.in.:

- oferowanie doradztwa organizacyjnego, ekonomicznego i prawnego;
- organizowanie szkoleń i warsztatów z zakresu tworzenia i zarządzania własną firmą;
- aktywne wspieranie kontaktów inwestorów z przedsiębiorcami, w tym z branż innowacyjnych;
- tworzenie warunków do rozwoju innowacji w biznesie, wpieranie pomysłów innowacyjnych;
- organizowanie działań edukacyjnych skierowanych do młodzieży propagujących postawy przedsiębiorcze;
- organizowanie i prowadzenie wymiany doświadczeń, promocji, praktyk zawodowych w zakresie rozwoju przedsiębiorczości;
- organizację konkursów z nagrodami na innowacyjne rozwiązania.

CEL STRATEGICZNY 3: POPRAWA STANU ŚRODOWISKA PRZYRODNICZEGO NA TERENIE GMINY LUBRANIEC

Cel operacyjny 1. Edukacja społeczna i promowanie zachowań chroniących środowisko i przestrzeń Gminy

Od poziomu wiedzy społeczeństwa uzależniona jest właściwa i skuteczna ochrona środowiska przyrodniczego. Dlatego tak ważna jest edukacja społeczna i promowanie zachowań chroniących środowisko i przestrzeń gminy.

W ostatnich latach obserwuje się rosnące zainteresowanie społeczeństwa zdobywaniem wiedzy na temat otaczającego ich środowiska, a także możliwości uczestniczenia w działaniach na rzecz jego ochrony. Zachowania obserwowane w społeczeństwie wskazują jednak, że poziom akceptacji dla działań z zakresu ochrony środowiska maleje, a zachowania prokonsumpcyjne dominują nad proekologicznymi. Dlatego rola edukacji ekologicznej i wprowadzanie jej nowych form są nadal bardzo istotne.

Obecnie edukacja ekologiczna na terenie Gminy Lubraniec prowadzona jest przede wszystkim w formalnym systemie kształcenia. Ponadto prowadzone są akcje plakatowe na rzecz zmniejszenia ilości odpadów oraz akcje sprzątanie świata, które przyczyniają się do zwiększania wrażliwości ekologicznej mieszkańców.

Z kolei najlepszym i najefektywniejszym sposobem podniesienia świadomości ekologicznej wśród dorosłych jest zaangażowanie mieszkańców w procesy decyzyjne. Wymaga to szerokiego informowania społeczeństwa o stanie środowiska, możliwościach prawnych uczestniczenia w podejmowaniu decyzji mających wpływ na obecny i przyszły stan.

Proponowane działania w ramach edukacji dla mieszkańców Gminy Lubraniec obejmować będą także:

- organizację szkoleń, wykładów i seminariów dla zainteresowanych osób;
- opracowanie i wdrożenie programów doradczych z zakresu ochrony środowiska i gospodarki odpadami, w tym także możliwości wdrażania technik odzysku odpadów;
- współpracę z klubami ekologicznymi oraz ośrodkami doradczymi;
- działania promocyjne;
- doradztwo indywidualne.

Cel operacyjny 2. Realizacja założeń gospodarki niskoemisyjnej

Gmina Lubraniec posiada opracowany *Plan Gospodarki Niskoemisyjnej dla Gminy Lubraniec na lata 2015-2020*. Dokument ten, obok Strategii Rozwoju Gminy, jest drugim zasadniczym dokumentem strategicznym, który przedstawia cele rozwoju Gminy. Dlatego ważne jest, aby oba dokumenty były ze sobą zgodne.

W ramach *Celu operacyjnego 2.* założono realizację założeń gospodarki niskoemisyjnej, które szczegółowo zostały przedstawione w *Planie Gospodarki Niskoemisyjnej dla Gminy Lubraniec na lata 2015-2020*. Wśród nich należy wyróżnić m.in.:

- termomodernizację budynków wraz z wykorzystaniem odnawialnych źródeł energii;
- wymianę sprzętu biurowego, urządzeń elektrycznych oraz oświetlenia na bardziej efektywne energetycznie;
- budowę nowych i modernizację istniejących budynków publicznych z uwzględnieniem koncepcji energooszczędności wraz z wykorzystaniem odnawialnych źródeł energii;
- kompleksowe zarządzanie energią w budynkach publicznych zarządzanych przez Urząd Miejski;
- modernizację oświetlenia ulicznego - wymiana na bardziej efektywne energetycznie, zastosowanie automatyki sterowania oświetleniem;
- wymianę pojazdów na pojazdy o mniejszej emisji CO₂;
- budowę ścieżek rowerowych oraz niezbędnej infrastruktury;
- budowę i modernizację dróg wraz z niezbędną infrastrukturą okołodrogową.

Cel operacyjny 3. Ochrona środowiska oraz walorów przyrodniczych Gminy

Na terenie Gminy Lubraniec występują formy ochrony przyrody, należą do nich: obszar Natura 2000 - obszary siedliskowe Słone Łąki w Dolinie Zgłowiączki oraz pomniki przyrody. Ponadto, występują tutaj również zabytkowe zespoły - parkowo dworskie, posiadające specyficzny typ roślinności i wysokie walory przyrodnicze oraz stanowiące cenne bogactwo dziedzictwa kulturowego.

W ramach celu operacyjnego 3. *Ochrona środowiska oraz walorów przyrodniczych i historycznych Gminy* założono m.in.:

- ochronę przyrody i krajobrazu,
- ochronę i zrównoważony rozwój lasów,
- utrzymanie i rozwój terenów zieleni,
- ochronę gleb,
- ochronę dziedzictwa historycznego Gminy.

Cel operacyjny 4. Rewitalizacja przestrzeni gminnej i odnowa centrów miejscowości

Przemiany społeczno-gospodarcze wywołane transformacją ustrojową i wyzwaniami gospodarki wolnorynkowej ujawniły szereg niekorzystnych zjawisk i procesów na obszarach zarówno miejskich, jak i wiejskich. W efekcie tych zmian, w wielu miejscach na terenie Gminy Lubraniec, doszło do degradacji w zakresie zużycia technicznego i zestarzenia funkcjonalnego zarówno infrastruktury jak i zabudowy, zwłaszcza mieszkaniowej oraz erozji stosunków społecznych i powstania licznych problemów gospodarczych.

W nawiązaniu do takiego stanu, w ramach *Celu operacyjnego 4.*, zaplanowano rewitalizację przestrzeni gminnej i odnowę centrów miejscowości. Działania Gminy Lubraniec w tym zakresie będą dążyły przede wszystkim do opracowania Gminnego Programu Rewitalizacji, a następnie jego wdrażania.

CEL STRATEGICZNY 4: WZROST ATRAKCYJNOŚCI TURYSTYCZNEJ

Cel operacyjny 1. Wzrost wykorzystania zasobów kulturalnych oraz historycznych na cele promocyjne Gminy

Wzrost atrakcyjności turystycznej, wpływa na rozwój gminy, dlatego niezbędne jest poszerzanie oferty kulturalnej, rozrywkowej dla różnych grup społecznych. W związku z powyższym, Gmina Lubraniec planuje poszerzyć swoją ofertę kulturalną, rozrywkową co znalazło odzwierciedlenie w wyżej sformułowanym celu operacyjnym. Działaniami objęci zostaną wszyscy mieszkańcy gminy: dzieci, młodzież, dorośli i osoby starsze. Cel realizowany będzie poprzez organizację zajęć dodatkowych, warsztatów, szkoleń, kursów, spotkań tematycznych, wyjazdów studyjnych, krajoznawczych i integracyjnych, zgodnie z potrzebami uczestników. Odpowiednia promocja i konserwacja zabytków i obiektów historycznych, znajdujących się na terenie Gminy, jest kolejnym niezbędnym działaniem, które wpływa na wzrost atrakcyjności jednostki. Organizacja ścieżek historycznych, czy mini muzeów, prezentuje i wpływa na zachowanie dziedzictwa regionu.

Ważnym elementem będzie także organizacja wydarzeń aktywizujących i integrujących mieszkańców (np. Dni Lubrańca, Dożynki Gminne), w przygotowanie którego włączone zostaną różne grupy społeczne.

Cel operacyjny 2. Budowa i modernizacja terenów rekreacyjnych oraz bazy okołoturystycznej

Obecny stan techniczny bazy okołoturystycznej, wymaga podjęcia działań mających na celu poprawę warunków funkcjonowania społeczności. W ramach powyższego celu planowana jest budowa i rozbudowa infrastruktury, która będzie służyć rozwojowi aktywnych form turystyki. Planowane działania Gminy dotyczą m.in. utworzenia parku rekreacyjno-rozrywkowego nad Dunajem oraz utworzenie rodzinnego parku rozrywki w Marysinie. Istotnym elementem dla rozwoju Gminy jest, również rozbudowa bazy noclegowej, gastronomicznej oraz informacyjno-recepcyjnej. Działania dotyczące utworzenia szlaków turystycznych, budowy ścieżek rowerowych i odpowiedniego zagospodarowania na cele wypoczynkowo-rekreacyjne obszaru Gminy, stanowią jeden z elementów promocyjnych tego obszaru. Zagospodarowanie terenów zielonych wpłynie na dostosowanie miejsc do organizacji imprez sportowych, festynów, czy imprez promocyjnych. Ponadto, modernizacja terenów rekreacyjnych, dotyczy również remontów ławek, czy dostarczania koszu na śmieci.

Cel operacyjny 3. Stworzenie systemu promocji Gminy

Odpowiedni system promocji oparty jest przede wszystkim na prowadzeniu i uaktualnianiu strony internetowej Gminy, która jest kluczowym elementem komunikacji dla samorządu terytorialnego. Ponadto, istotne jest również komunikowanie się z mieszkańcami za pomocą plakatów. Istotnym faktem jest także określenie wizerunku Gminy, który wpłynie na jej rozpoznawalność wśród innych gmin.

Promocja Gminy, to również organizacja cyklicznych imprez kulturalnych i sportowych, które skierowane są do całej społeczności. Wpływają one na integrację mieszkańców, wzmacniają tożsamość lokalną, ale również oddziałują na zainteresowanie potencjalnych inwestorów i odbiorców z poza terenu Gminy.

7. Monitorowanie strategii

Istotnym wymogiem, stawianym dokumentom szczebla strategicznego, jest wewnętrzny system monitorowania i ewaluacji postępów we wdrażaniu oraz osiąganiu założonych celów. Gromadzenie i interpretacja danych dotyczących *Strategii* pozwala na bieżące korekty działań komórek organizacyjnych i osób wdrażających *Strategię* w razie wystąpienia nieprawidłowości.

Wdrażanie *Strategii* będzie się odbywać poprzez projekty lub funkcjonalne programy działania. Istotnym elementem każdego planu jest szczegółowa projekcja alokacji środków na poszczególne cele i działania danego programu. Celowe jest stworzenie wokół strategii korzystnego klimatu, dzięki włączeniu w proces opracowania programów operacyjnych instytucji publicznych, społecznych i gospodarczych. Szeroki horyzont, tworzony przez szereg współdziałających instytucji, przyczyni się wydatnie do sukcesu *Strategii*.

Monitoring wdrażania *Strategii* służy:

- kontroli postępu realizacji poszczególnych projektów wyznaczonych w ramach poszczególnych celów strategicznych;
- obserwacji i ocenie stanu zaawansowania konkretnych projektów umożliwiającej bieżącą identyfikację trudności w ich realizacji;
- ocenie zaangażowania komórek organizacyjnych i osób odpowiedzialnych za ich wdrażanie;
- weryfikacji zgodności z założonymi celami;
- efektywności wykorzystania przeznaczonych na ich realizację środków.

Aby możliwe było obiektywne zbadanie postępu realizacji inwestycji, należy stworzyć wskaźniki umożliwiające jego zbadanie.

W celu ułatwienia nadzoru i kontroli nad realizacją *Strategii Rozwoju Gminy Lubraniec*, dla każdego celu strategicznego opracowano kilka obiektywnych mierników pozwalających skutecznie monitorować postępy w realizacji *Strategii Rozwoju*. Punktem wyjściowym do pomiaru realizacji poszczególnych celów strategicznych (a tym samym do osiągnięcia określonych wskaźników) będzie stan na dzień 31.12.2015 roku (rok zero), a także 31.12.2026 rok (stan docelowy).

Tabela 39. Wskaźniki monitorowania realizacji *Strategii Rozwoju Gminy Lubraniec*

Cel strategiczny 1: Wzrost atrakcyjności osiedleńczej Gminy Lubraniec
Cel operacyjny 1. Budowa i modernizacja infrastruktury komunikacyjnej
Długość dróg gminnych o nawierzchni twardej (km)
Długość dróg gminnych o nawierzchni gruntowej (km)
Długość chodników na terenie Gminy (km)
Długość ścieżek rowerowych na terenie Gminy (km)
Liczba zmodernizowanych punktów oświetlenia ulicznego (szt.)
Liczba oprav oświetlenia ulicznego (szt.)
Cel operacyjny 2. Tworzenie miejsc aktywnego spędzania czasu
Liczba placów zabaw na terenie Gminy (szt.)
Liczba siłowni na świeżym powietrzu na terenie Gminy (szt.)
Liczba przeprowadzonych warsztatów i spotkań dla mieszkańców Gminy (szt.)
Cel operacyjny 3. Rozbudowa bazy sportowej na terenie Gminy
Liczba boisk sportowych na terenie Gminy (szt.)
Liczba działających klubów sportowych (szt.)
Liczba uczestników zajęć sportowych w klubach (szt.)
Cel operacyjny 4. Rozbudowa i modernizacja infrastruktury komunalnej
Długość czynnej sieci kanalizacyjnej (km)
Długość czynnej sieci wodociągowej (km)
Ludność korzystające z sieci kanalizacyjnej (km)
Ludność korzystające z sieci wodociągowej (km)
Liczba przydomowych oczyszczalni ścieków (szt.)
Oczyszczalnie ścieków (szt.)
Liczba pojemników do segregacji odpadów komunalnych (szt.)
Cel strategiczny 2: Rozwój Gospodarczy Gminy Lubraniec
Cel operacyjny 1. Wspieranie rozwoju przedsiębiorczości

Liczba projektów dotyczących przedsiębiorczości zrealizowanych przez Gminę (szt.)
Liczba szkoleń i spotkań doradczych zrealizowanych na terenie Gminy (szt.)
Liczba przyznanych środków zewnętrznych na prowadzenie działalności gospodarczej dla przedsiębiorców z Gminy (szt.)
Cel operacyjny 2. Aktywizacja osób bezrobotnych
Liczba osób bezrobotnych na terenie Gminy (szt.)
Udział bezrobotnych zarejestrowanych w liczbie ludności w wieku produkcyjnym wg płci (szt.)
Cel operacyjny 3. Promowanie obszarów inwestycyjnych na obszarze Gminy
Liczba podmiotów gospodarczych funkcjonujących na terenie Gminy (szt.)
Liczba obszarów wyznaczonych pod inwestycje na terenie Gminy (szt.)
Cel strategiczny 3: Poprawa stanu środowiska przyrodniczego na terenie Gminy Lubraniec
Cel operacyjny 1. Edukacja społeczna i promowanie zachowań chroniących środowisko i przestrzeń Gminy
Liczba szkoleń, wykładów i seminariów z zakresu ochrony środowiska (szt.)
Liczba akcji i działań promocyjnych z zakresu ochrony środowiska (szt.)
Cel operacyjny 2. Realizacja założeń gospodarki niskoemisyjnej
Procent wzrostu/spadku emisji CO ₂ na terenie Gminy (%)
Udział energii pochodzącej ze źródeł odnawialnych w całkowitym zużyciu energii finalnej (MWh)
Procent wzrostu efektywności energetycznej na terenie Gminy (%)
Cel operacyjny 3. Ochrona środowiska oraz walorów przyrodniczych i historycznych Gminy
Powierzchnia terenów zieleni na terenie Gminy (ha)
Liczba zmodernizowanych obiektów zabytkowych i historycznych na terenie Gminy (szt.)
Cel operacyjny 4. Rewitalizacja przestrzeni gminnej i odnowa centrów miejscowości
Powierzchnia obszaru poddanego rewitalizacji (ha)
Liczba osób zamieszkujących tereny zrewitalizowane (szt.)
Cel strategiczny 4. Wzrost atrakcyjności turystycznej
Cel operacyjny 1. Wzrost wykorzystania zasobów kulturalnych oraz historycznych na cele promocyjne Gminy
Liczba obiektów przeznaczonych na cele kulturalne na terenie Gminy (szt.)
Liczba organizacji kultury i historii działających na terenie Gminy (szt.)
Liczba zorganizowanych warsztatów, wyjazdów, szkoleń (szt.)
Liczba imprez kulturalnych zorganizowanych na terenie Gminy (szt.)
Cel operacyjny 2. Budowa i modernizacja terenów rekreacyjnych oraz bazy okołoturystycznej
Liczba powstałych terenów rekreacyjnych na terenie Gminy (szt.)
Liczba miejsc noclegowych na terenie Gminy (szt.)
Liczba lokali gastronomicznych na terenie Gminy (szt.)

Liczba zagospodarowanych terenów zielonych (szt.)
Liczba szlaków turystycznych (szt.)
Cel operacyjny 3. Stworzenie systemu promocji Gminy
Liczba przeprowadzonych imprez na terenie Gminy (szt.)
Liczba producentów lokalnych uczestniczących w targach branżowych (szt.)

Źródło: Opracowanie własne

Monitoring realizacji strategii powinien umożliwiać:

- korygowanie działań, jeśli nie przynoszą one zamierzonych efektów;
- reagowanie na zmiany sytuacji strategicznej.

Za wdrożenie niniejszej *Strategii* jak i realizację poszczególnych celów strategicznych i operacyjnych odpowiedzialni będą:

- przedstawiciele Urzędu Miejskiego w Lubrańcu,
- mieszkańcy Gminy (w tym Radni i Sołtysi),
- stowarzyszenia i organizacje pozarządowe działające na terenie Gminy,
- przedsiębiorcy działający na terenie Gminy,
- partnerzy Gminy,
- instytucje publiczne o zasięgu powiatowym, wojewódzkim i krajowym.

IV. Spis tabel

Tabela 1. Struktura demograficzna Gminy Lubraniec	7
Tabela 2. Prognoza liczby ludności Gminy Lubraniec do 2026 r.	8
Tabela 3. Struktura wiekowa mieszkańców Gminy Lubraniec w 2014 roku	11
Tabela 4. Liczba mieszkańców w poszczególnych sołectwach Gminy Lubraniec (stan na dzień 31.12.2014 r.)	11
Tabela 5. Struktura zagospodarowania gruntów Gminy Lubraniec	13
Tabela 6. Struktura gospodarstw rolnych na terenie Gminy Lubraniec	14
Tabela 7. Struktura zasiewów na terenie Gminy Lubraniec w 2010 roku	14
Tabela 8. Struktura hodowli zwierząt gospodarskich na terenie Gminy Lubraniec w 2010 roku	15
Tabela 9. Struktura działalności gospodarczej według sektorów w Gminie Lubraniec w latach 2009 – 2014	15
Tabela 10. Struktura bezrobocia na terenie Gminy Lubraniec	22
Tabela 11. Wykaz przedszkoli na terenie Gminy Lubraniec (stan na 31.12.2014 r.)	24
Tabela 12. Wykaz szkół podstawowych na terenie Gminy Lubraniec (stan na 31.12.2014 r.)	25
Tabela 13. Rozkład wyników sprawdzianu 6-klasistów na terenie Gminy Lubraniec [%]	26
Tabela 14. Charakterystyka gimnazjum zlokalizowanego na terenie Gminy Lubraniec (stan na 31.12.2014 r.)	26
Tabela 15. Wyniki testów gimnazjalnych w Gminie Lubraniec w latach 2013 i 2014 [%]	27
Tabela 16. Pomoc społeczna na terenie Gminy Lubraniec	30
Tabela 17. Stan infrastruktury wodociągowej na terenie Gminy Lubraniec w latach 2009 – 2014	33
Tabela 18. Stan infrastruktury kanalizacyjnej na terenie Gminy Lubraniec w latach 2009 - 2014	34
Tabela 19. Infrastruktura drogowa na terenie Gminy Lubraniec	36
Tabela 20. Gospodarka odpadami na terenie Gminy Lubraniec	39
Tabela 21. Zasoby mieszkaniowe na terenie Gminy Lubraniec	41
Tabela 22. Wykaz lokali mieszkalnych położonych w budynkach stanowiących w całości własność Gminy	42
Tabela 23. Struktura dochodów majątkowych i bieżących Gminy Lubraniec w latach 2009-2014 [zł]	43
Tabela 24. Dochody Gminy Lubraniec w latach 2009-2014 [zł]	44
Tabela 25. Poszczególne kategorie dochodów własnych Gminy Lubraniec [zł]	45
Tabela 26. Wpływy z tytułu udziału w podatku dochodowym stanowiącym dochód państwa w latach 2009-2014 [zł]	45
Tabela 27. Udział poszczególnych części subwencji w ogólnym dochodzie Gminy Lubraniec w latach 2009-2014 [zł]	46
Tabela 28. Dotacje w budżecie Gminy Lubraniec w latach 2009-2014 [zł]	47
Tabela 29. Wydatki Gminy Lubraniec w latach 2009-2014 [zł]	47
Tabela 30. Struktura wydatków Gminy Lubraniec w latach 2009-2014 [zł]	48
Tabela 31. Wyniki budżetu Gminy Lubraniec w latach 2009-2014 [zł]	51
Tabela 32. Najważniejsze inwestycje zrealizowane przez Gminę Lubraniec od roku 2007	52
Tabela 33. Analiza SWOT	63
Tabela 34. Czynniki atrakcyjności osadniczej, inwestycyjnej i turystycznej	64

V. Spis rysunków

Rysunek 1. Gmina Lubraniec na tle powiatu włocławskiego i województwa kujawsko-pomorskiego	4
Rysunek 2. Mapa Gminy Lubraniec	5
Rysunek 3. Lokalizacja obszarowych form ochrony przyrody na terenie Gminy Lubraniec	18
Rysunek 4. Grobowce Kujawskie – lokalizacja rezerwatów archeologicznych w Sarnowie i Wietrzychowicach	21
Rysunek 5. Drzewo celów dla zwiększenia atrakcyjności osiedleńczej Gminy	70
Rysunek 9. Drzewo celów dla zwiększenia atrakcyjności inwestycyjnej gminy	73

Rysunek 10. Drzewo celów dla zwiększenia atrakcyjności turystyczno-rekreacyjnej gminy 75

VI. Spis wykresów

Wykres 1. Prognoza liczby mieszkańców Gminy Lubraniec do 2026 r.	9
Wykres 2. Podział ludności wg ekonomicznych grup wieku na terenie Gminy Lubraniec w latach 2009-2014	10
Wykres 3. Struktura działalności gospodarczej na terenie Gminy Lubraniec w 2014 r. wg sekcji PKD 2007	16
Wykres 4. Bezrobocie na terenie Gminy Lubraniec	23
Wykres 4. Wybrane wydatki Gminy Lubraniec w latach 2009-2014 [zł]	49