

Propozycja planu aglomeracji

LUBRANIEC

powiat

WŁOCŁAWSKI

województwo
kujawsko - pomorskie

Część opisowa

- **Podstawa opracowania**

Gmina Lubraniec przystąpiła do opracowania Projektu Planu Aglomeracji Lubraniec na mocy art. 43 ustawy z dnia 18 lipca 2001 roku – Prawo Wodne (Dz. U. z 2015 roku, poz. 469) oraz Rozporządzenia Ministra Środowiska z dnia 22 lipca 2014 roku w sprawie sposobu wyznaczania obszaru i granic aglomeracji (Dz. U. z 2014 r., poz. 995).

- **Cel i zakres opracowania**

Celem niniejszego opracowania jest wyznaczenia obszaru i granic aglomeracji Lubraniec w Gminie Lubraniec w zakresie zgodnym z Rozporządzeniem Ministra Środowiska z dnia 22 lipca 2014 roku w sprawie sposobu wyznaczania obszaru i granic aglomeracji (Dz. U. z 2014 r., poz. 995). Zgodnie z w/w zapisami obszar i granice aglomeracji Lubraniec wyznaczono uwzględniając zasięg sieci kanalizacyjnej dla ścieków komunalnych zakończony oczyszczalnią ścieków komunalnych. Do tej samej aglomeracji zaliczono tereny, na których planuje się budowę takiej sieci, wyznaczone Studium Uwarunkowań i Kierunków Zagospodarowania Przestrzennego Gminy i Miasta Lubraniec.

- **Podstawowe informacje na temat aglomeracji**

Nazwa aglomeracji: Lubraniec

Wielkość RLM aglomeracji: 2158

Gmina wiodąca w aglomeracji: Lubraniec

Wykaz miejscowości w aglomeracji Lubraniec:

- części miejscowości Kazanie; Lubraniec Parcele; Dąbie Kujawskie; Redecz Kalny; Żydowo; Dobierzyn;
- cała miejscowość Lubraniec.

Nazwa miejscowości, w której zlokalizowane są oczyszczalnie ścieków: Marysin; Żydowo

- **Adres wnioskodawcy (gminy, gminy wiodącej w aglomeracji)**

Miejscowość: Lubraniec	Ulica, nr: Brzeska 49
Gmina: Lubraniec	Powiat: Włocławski
Województwo: kujawsko - pomorskie	
Telefon: 54 286-24-98	Fax: 54 286-24-98
e-mail do kontaktu bieżącego: urząd@lubraniec.pl	

- **Dane kontaktowe osoby wskazanej do kontaktowania się w sprawach złożonego wniosku:** Gołębiowska Danuta.

- **Dokumenty stanowiące podstawę do wyznaczenia aglomeracji:**

- Studium Uwarunkowań i Kierunków Zagospodarowania Przestrzennego przyjęte uchwałą Nr XXIX/165/97 Rady Miejskiej w Lubrańcu z dnia 02 czerwca 1997 r.,

- **Opis systemu zbierania ścieków komunalnych w obrębie aglomeracji**

Na terenie Aglomeracji Lubraniec występuje zbiorcza sieć kanalizacyjna o łącznej długości 24,2 km (z czego 24,2 km to sieć sanitarna grawitacyjna), z której ścieki

komunalne są kierowane do oczyszczalni ścieków komunalnych, usytuowanych w miejscowościach Lubraniec Marysin gm. Lubraniec

Ścieki komunalne z miejscowości Kazanie; Lubraniec Parcele; Redecz Kalny; Dąbie Kujawskie, Dobierzyn, Lubraniec są kierowane do oczyszczalni ścieków w Marysinie. Natomiast oczyszczalnia ścieków w Żydowo obsługuje tylko miejscowość Żydowo.

- **Informacje na temat długości i rodzaju istniejącej sieci kanalizacyjnej i liczby osób korzystających z istniejącej sieci kanalizacyjnej.**

Tabela 1. Sieć istniejąca

Lp.	Kanalizacja istniejąca	Długość [km]	Liczba osób korzystających z istniejącej kanalizacji			Uwagi
			Mieszkańcy stali	Osoby czasowo przebywające na terenie aglomeracji (powyżej 3 miesięcy)	Sumaryczna liczba osób [kol 4 + kol 5]	
1	2	3	4	5	6	7
1	Sanitarna grawitacyjna	24,2+4,5				brak
2	Sanitarna tłoczna					
3	Ogólnospławna grawitacyjna					
4	Ogólnospławna tłoczna					
Razem		28,7	4.138			

Dane dotyczące ilości osób ustalono na podstawie danych meldunkowych na dzień 31.12.2016 roku.

Lubraniec – 3111,

Redecz Kalny -91,

Kazanie -323,

Dąbie Kujawskie- 197,

Lubraniec Parcele 140,

Dobierzyn – 50,

Żydowo 176 + 50 miejsc hotelowych zarejestrowanych.

Wykaz nazw miejscowości wchodzących w skład aglomeracji Lubraniec, w obrębie których istnieje sieć kanalizacji sanitarnej:

- część miejscowości Dąbie Kujawskie; Redecz Kalny; Kazanie; Lubraniec Parcele, Dobierzyn.
- miejscowość Lubraniec cały.

- **Informacje na temat długości i rodzaju planowanej do wykonania sieci kanalizacyjnej w celu dostosowania aglomeracji do warunków określonych w Dyrektywie Rady z dnia 21 maja 1991 r. dotyczącej oczyszczania ścieków komunalnych (91/271/EWG) oraz liczby osób korzystających z planowanej sieci kanalizacyjnej.**

- **Sieć kanalizacyjna o wskaźniku długości sieci nie mniejszym niż 120 osób na 1 km sieci.**

Wykaz miejscowości wchodzących w skład aglomeracji, w obrębie których planuje się wykonanie sieci kanalizacji sanitarnej : Żydowo zostanie wybudowany kolektor tłoczny o długości 4,5 km. z Żydowa do ul. Radziejowskiej w Lubrańcu. Do kolektora tłoczego nie zostaną podłączeni nowi mieszkańcy.

Tabela 2. Sieć planowana

Lp.	Kanalizacja planowana do wykonania	Długość [km]	Liczba osób, które zostaną podłączone do planowanej do wykonania kanalizacji			Uwagi
			Mieszkańcy stali	Osoby czasowo przebywające na terenie aglomeracji (powyżej 3 miesięcy)	Sumaryczna liczba osób [kol 4 + kol 5]	
1	2	3	4	5	6	7
1	Sanitarna grawitacyjna					
2	Sanitarna tłoczna	4,5				
0	Ogólnospławna grawitacyjna		0	0	0	
4	Ogólnospławna tłoczna					
Razem		4,5				

Dane dotyczące ilości osób ustalono na podstawie danych meldunkowych na dzień 31.12.2016 roku.

Wskaźnik długości sieci > 120 mieszkańców na 1 km sieci

Obliczenie wskaźnika długości sieci dla planowanej do wykonania sieci kanalizacyjnej (dla obszaru o wskaźniku długości sieci nie mniejszym niż 120 osób na 1 km sieci).	
Długość sieci kanalizacyjnej planowanej do wykonania [kol. 3 - razem]	4,5
Sumaryczna liczba mieszkańców oraz osób czasowo przebywające na terenie aglomeracji, którzy będą obsługiwani przez planowaną do wykonania sieć kanalizacyjną [kol. 6 - razem]	0
Wskaźnik długości sieci = sumaryczna liczba mieszkańców oraz osób czasowo przebywających na terenie aglomeracji [kol. 6 - razem] / długość sieci kanalizacyjnej planowanej do wykonania [kol. 3 - razem]	

- **Opis gospodarki ściekowej w aglomeracji**
- **Informacje na temat oczyszczalni ścieków.**

Na terenie Aglomeracji Lubraniec istnieje sieć kanalizacyjna o łącznej długości 24,2km. Ścieki sanitarne systemem kanalizacyjnym trafiają do oczyszczalni Lubraniec Marysin która jest zlokalizowana w Lubrańcu gm. Lubraniec, w powiecie Włocławskim. Oczyszczalnia ścieków oczyszcza w roku 95,890 tys m³ ścieków komunalnych (są to ścieki łącznie z aglomeracji i spoza aglomeracji), z czego 2.000 tys m³ jest dowożony na oczyszczalnię ścieków taborem asenizacyjnym. Z czego w roku 2015 ilość 2000 m³ została dowieziona taborem asenizacyjnym z terenu aglomeracji. Pozostała ilość jest dowożona spoza terenu aglomeracji Lubraniec.

Oczyszczalnia ścieków zlokalizowana jest Lubrańcu Marysin, w zlewni rzeki Zgłowiączka. Gminna oczyszczalnia ścieków zlokalizowana jest na działce nr190/22; 190/11 w obrębie geodezyjnym w Lubrańczyk, o łącznej powierzchni 1,2896ha, stanowiącej własność Gminy i Miasta Lubraniec.

Oczyszczalnia ścieków została rozbudowana i zmodernizowana w latach 2000-2001 posiada mechaniczno biologiczny proces oczyszczania ścieków z możliwością chemicznego strącania fosforu. Dopływ ścieków na oczyszczalnię następuje rurociągiem tłocznym o 200 mm z przepompowni głównej zlokalizowanej przy ul. Wojska Polskiego. Na przepompowni znajduje się punkt zlewny ścieków dowożonych włączonych poprzez studzienkę. Usuwanie ze ścieków ciał stałych tzw. skratek o dużych rozmiarach w celu zabezpieczenia pomp ściek surowych na przepompowni przed ich zapychaniem następuje na kracie kosztowej. Wstępnie pozbawione skratek ścieki są poprzez przepompownie ścieków surowych tłoczone na oczyszczalnię do zbiorników ścieków surowych lub do zbiornika uśredniająco- napowietrznego ZBUN wyposażonego w urządzenia napowietrzająco mieszające (mieszado, strumienica).

Zbiorniki mają za zadanie wyrównywanie składu ścieków, a zbiornik ZBUN dodatkowo ich odświeżanie. Następnie do komór osadu czynnego wraz z osadnikami. Komory tlenowe są napowietrzane powietrzem dostarczonym ze stacji dmuchaw, każda komora osadu czynnego jest wyposażona w mieszadło i system drobnopęcherzykowego napowietrzania za pomocą dyfuzoru membranowego. Z każdej komory osadu czynnego mieszanina ścieków z osadem czynnym przepływa grawitacyjnie do pionowego osadnika wtórnego, w osadnikach następuje rozdział fazy ciekłej ścieków oczyszczonych od osadu czynnego, który sedymentuje na dnie osadnika. Zwiesina sedymentująca na dnie każdego osadnika jest recyrkulowana za pomocą pomp umieszczonych na dnie osadnika do komór osadu czynnego oraz częściowo jako osad nadmierny jest kierowany do komory tlenowej stabilizacji osadu. Osad jest odwadniany w workownicy Drimad przy polielektrolitu. Odwodniony poddawany jest badaniom laboratoryjnym a następnie zagospodarowany do nawożenia w rolnictwie.

Oczyszczalnia ścieków Lubraniec Marysin - do rzeki Zgłowiączki w km 33+100 poprzez rów odpływowy o długości ok. 100 m. na działce o nr ewidencyjnym 190/11 obręb Lubranczyk.

• **Typ oczyszczalni ścieków:**

Typ oczyszczalni ścieków	
B - oczyszczalnia biologiczna spełniająca standardy odprowadzanych ścieków	x
Non B - oczyszczalnia biologiczna niespełniająca standardów odprowadzanych ścieków	
PUB1 - oczyszczalnia biologiczna z podwyższonym usuwaniem związków azotu (N), fosforu (P) spełniająca standardy odprowadzanych ścieków dla aglomeracji \geq 100 000 RLM	
non PUB1 - oczyszczalnia jw. niespełniająca standardów odprowadzanych ścieków w zakresie usuwania N i/lub P	
PUB2 - oczyszczalnia biologiczna z podwyższonym usuwaniem związków azotu (N), fosforu (P) spełniająca standardy odprowadzanych ścieków dla aglomeracji $<$ 100 000 RLM	
non PUB2 - oczyszczalnia jw. niespełniająca standardów odprowadzanych ścieków w zakresie usuwania N i/lub P	

Lokalizacja oczyszczalni ścieków w Lubrańcu

Oczyszczalnia Ścieków Komunalnych w miejscowości Lubraniec Marysin, działka ewidencyjna oznaczona numerem geodezyjnym 190/22; 190/11, obręb Lubrańczyk.

Współrzędne geograficzne oczyszczalni ścieków: 52.5384N szerokość; i 18.8447 E długość

• **Dane kontaktowe:**

• **Pozwolenie wodnoprawne na odprowadzanie ścieków z oczyszczalni do środowiska:**

- Pozwolenie wodnoprawne wydane przez Starostę Włocławskiego w dniu 17.12.2015 r., znak: OŚB.6341.74.2015., termin ważności do 17.12.2025r.;
- Decyzje zmieniające 16.12.2003r.OŚB.6223-36/03 zmienionej decyzją z dnia 24.02.2011r. znak OŚB.6341.6.2011r.

• **Dane dotycząca oczyszczalni ścieków**

• **Przepustowość oczyszczalni w/g pozwolenia wodnoprawnego:**

średnia [m³/d]: 345
maksymalna [m³/d]: 40
maksymalna roczna [m³/rok]: 125925

• **Projektowa wydajność oczyszczalni ścieków [RLM]: 345**

13.3. Ilość ścieków dostarczanych do oczyszczalni ścieków:

Ścieki dopływające siecią kanalizacyjną [m³/d]: 95,890

W tym ilość ścieków dowożonych 2000

- **Ścieki dowożone [m³/d]:** 5,55 m³/d. (z czego ilość 2000 tys m³/rok, to średnia ilość ścieków dowożonych z terenu całej Gminy Lubniewice Z aglomeracji jest dowożona ilość 500 m³/rok, w związku z tym ilość 0,5 m³/dobę to ilość ścieków dobowa dowożona z aglomeracji.
- Ilość ścieków dowożona z terenu aglomeracji została określona sprawozdań Zakładu Usług Komunalnych Sp.z.z.o.o .
- **Średnie obciążenie oczyszczalni [m³/d]:** .266,36
- **Przewidywana ilość ścieków oczyszczanych w roku po zrealizowaniu planowanego zakresu sieci kanalizacji sanitarne [m³/rok]:** około 105,6 tys. m³/rok po zaokrągleniu 105,6 tys. m³/rok

Wartości wskaźników zanieczyszczeń ścieków surowych		
Wskaźnik	Wartość (średnioroczna z pomiarów)	Uwagi
1	2	3
BZT ₅ [mgO ₂ /l]	430	brak
ChZT _{Cr} [mgO ₂ /l]	990	brak
Zawiesina ogólna [mg/l]	141	brak
Wartości wskaźników lub % redukcji zanieczyszczeń ścieków oczyszczonych		
Wskaźnik	Wartość lub % redukcji zgodnie z pozwoleniem wodnoprawnym	Wartość (średnioroczna z pomiarów)
1	25	
BZT ₅ [mgO ₂ /l]	125	
ChZT _{Cr} [mgO ₂ /l]	35	
Zawiesina ogólna [mg/l]		
Wartości poszczególnych wskaźników w ściekach odpływających z oczyszczalni (CHZT, BZT oraz zawiesina ogólna) spełniają wymagania rozporządzenia w sprawie warunków, jakie należy spełnić przy wprowadzaniu ścieków do wód lub do ziemi, oraz w sprawie substancji szczególnie szkodliwych dla środowiska wodnego z dnia 18 listopada 2014 roku (Dz.U. z 2014 r., poz. 1800) .		
Ilość suchej masy osadów powstającej w procesie oczyszczania ścieków w Aglomeracji Lubniewice wynosi 2.051 Mg/rok.		
Odbiornik ścieków oczyszczonych zgodnie z pozwoleniem wodnoprawnym:		
Nazwa ciek: Zgłowiączka	Kilometraż miejsca odprowadzania ścieków oczyszczonych: 33+100	
Współrzędne geograficzne końcowego punktu zrzutu oczyszczonych ścieków do odbiornika: szerokość 52.5397 N , długość 18.8429 E		

- **Lokalizacja oczyszczalni ścieków w Żydowo**

Oczyszczalnia Ścieków Komunalnych w miejscowości Żydowo, działka ewidencyjna oznaczona numerem geodezyjnym 104, obręb Żydowo .

Współrzędne geograficzne oczyszczalni ścieków: 52.55298 N szerokość; i 18.7759 E długość.

- **Informacje na temat oczyszczalni ścieków.**

Oczyszczalnia ścieków w Żydowie oczyszcza w roku 4.323 tys m³ ścieków komunalnych.

Oczyszczalnia Ścieków Komunalnych w miejscowości Żydowo, działka ewidencyjna oznaczona numerem geodezyjnym 104, obręb Żydowo .

Oczyszczalnia posiada mechaniczno biologiczny proces oczyszczania ścieków z możliwością wspomaganie chemicznego. Oczyszczanie mechaniczne jest realizowane głównie w studni, przed przepompownią ścieków surowych na kracie koszowej służącej do usuwania zgrubnych zanieczyszczeń, oraz częściowo do usuwania piasku. Następnie ścieki są tłoczone do reaktora biologicznego z wydzieloną komorą denitryfikacji wstępnej, zblokowanego z osadnikami wtórnymi. Rozwiązania gospodarki osadowej oczyszczalni są powiązane z komunalną oczyszczalnią w Lubrańcu Marysinie. Istniejący osadnik Imhoffa został adoptowany na potrzeby zagęszczenia osadu nadmiernego. Zagęszczony w zagęszczaczu osad jest wywożony na oczyszczalnię ścieków w Lubrańcu, następnie odwadniany w workownicy lub na poletkach osadowych i magazynowany do czasu jego zagospodarowania na cele rolnicze.

Oczyszczalnia ścieków w Żydowie ze względu na wysokie koszty utrzymania zostanie zlikwidowana, zostanie ona zmodernizowana i będzie pełnić funkcję przepompowni, która zostanie przyłączona do oczyszczalni ścieków w Lubrańcu Marysin przez wybudowanie kolektora sanitarnego tłocznego o długości ok. 4,5 km (teren nie zamieszkały).

Oczyszczalnia ścieków Żydowo - do rowu melioracyjnego na działce o nr ewidencyjnym 104 obręb Żydowo gm. Lubraniec.

Współrzędne geograficzne oczyszczalni ścieków: 52.55298N szerokość; i 18.7759E długość.

- **Dane kontaktowe:**

- **782-252-233**

- **Pozwolenie wodnoprawne na odprowadzanie ścieków z oczyszczalni do środowiska:**

- Pozwolenie wodnoprawne wydane przez Starostę Włocławskiego w dniu 17.12.2015 r., znak: OŚB.6341.75.2015., termin ważności do 17.12.2025r.;
- Decyzje zmieniające wydane przez Starostę Włocławskiego 16.12.2003r.OŚB.6223-37/03 zmienionego decyzją z dnia 24.02.2011r. znak Ś.6341.7.2011r.

- **Dane dotycząca oczyszczalni ścieków**

- **Przepustowość oczyszczalni w/g pozwolenia wodnoprawnego:**

średnia [m³/d]: 4,55

maksymalna [m³/d]: 35

maksymalna roczna [m³/rok]: 12755

- **Projektowa wydajność oczyszczalni ścieków [RLM]: 12,01**

13.3. Ilość ścieków dostarczanych do oczyszczalni ścieków:

Ścieki dopływające siecią kanalizacyjną [m³/d]: 0,55

W tym ilość ścieków dowożonych - 0

- **Ścieki dowożone [m³/d]: 0**

- Ilość ścieków dowożona z terenu aglomeracji została określona wg. sprawozdań przedstawionych przez Zakład Usług Komunalnych Sp. z o. o. w Lubrańcu.

- **Średnie obciążenie oczyszczalni [m³/d]: .**

- Przewidywana ilość ścieków oczyszczanych w roku po zrealizowaniu planowanego zakresu sieci kanalizacji sanitarnej [m³/rok]: około 105,6 tys. m³/rok po zaokrągleniu 105,6 tys. m³/rok

Wartości wskaźników zanieczyszczeń ścieków surowych		
Wskaźnik	Wartość (średnioroczna z pomiarów)	Uwagi
1	2	3
BZT ₅ [mgO ₂ /l]	40	brak
ChZT _{Cr} [mgO ₂ /l]	150	brak
Zawiesina ogólna [mg/l]	50	brak
Wartości wskaźników lub % redukcji zanieczyszczeń ścieków oczyszczonych		
Wskaźnik	Wartość lub % redukcji zgodnie z pozwoleniem wodnoprawnym	Wartość (średnioroczna z pomiarów)
1	2	3
BZT ₅ [mgO ₂ /l]	125	
ChZT _{Cr} [mgO ₂ /l]	35	
Zawiesina ogólna [mg/l]		
Wartości poszczególnych wskaźników w ściekach odpływających z oczyszczalni (CHZT, BZT oraz zawiesina ogólna) spełniają wymagania rozporządzenia w sprawie warunków, jakie należy spełnić przy wprowadzaniu ścieków do wód lub do ziemi, oraz w sprawie substancji szczególnie szkodliwych dla środowiska wodnego z dnia 18 listopada 2014 roku (Dz.U. z 2014 r., poz. 1800) .		
Ilość suchej masy osadów powstającej w procesie oczyszczania ścieków w Aglomeracji Lubraniec wynosi 16,2 Mg/rok.		
Odbiornik ścieków oczyszczonych zgodnie z pozwoleniem wodnoprawnym:		
Nazwa cieku: rów melioracyjny		Kilometraż miejsca odprowadzania ścieków oczyszczonych:
Współrzędne geograficzne końcowego punktu zrzutu oczyszczonych ścieków do odbiornika: szerokość 52.5298 N , długość 18.7758 E		

- **Podstawowe informacje na temat zamierzeń inwestycyjnych z zakresu budowy, rozbudowy lub modernizacji oczyszczalni:**

Planowana inwestycja na oczyszczalni ścieków w Lubrańcu to zwiększenie przepustowości dobowej oczyszczalni ścieków.

- **Gospodarka osadowa na oczyszczalni:**

W procesie oczyszczania na oczyszczalni powstaje rocznie 16,2 Mg /rok ton osadów. Forma przeróbki osadów poprzedzająca zagospodarowanie osad jest odwadniany w workownicy Dramid przy polielektrolitu sposób zagospodarowania osadów: do nawożenia w rolnictwie

- **Informacje dotyczące pojedynczych systemów oczyszczania ścieków obsługujących mieszkańców aglomeracji.**

Na terenie Aglomeracji Lubraniec występują pojedyncze systemy oczyszczania ścieków komunalnych, w łącznej ilości 6 sztuk (w Lubrańcu), z których łącznie korzysta osób 78

Wykaz działek, na których znajdują się w/w urządzenia:

- w miejscowości Lubraniec działki 663/2
- w miejscowości Lubraniec działki 650
- w miejscowości Lubraniec działki 718/2
- w miejscowości Lubraniec działki 720/4
- w miejscowości Lubraniec działki 652/1
- w miejscowości Lubraniec działki 660/2

Ilość ścieków produkowana przez osoby (78 osób), korzystające na dzień dzisiejszy, z pojedynczych systemów oczyszczania ścieków wynosi 500 m³/rok.

• Informacje dotyczące ilości zbiorników bezodpływowych na terenie Aglomeracji Lubraniec

Na terenie Aglomeracji Lubraniec, według ewidencji znajdującej się w Urzędzie Miejskim w Lubrańcu, zlokalizowane są łącznie 15 zbiorniki bezodpływowe. W/w zbiorniki znajdują się:

- w miejscowości Lubraniec.

Z taboru asenizacyjnego na terenie aglomeracji korzystają 119 osoby, które mają zbiorniki bezodpływowe. Z czego od 3.492 osób mieszkających na terenie aglomeracji Lubraniec, ilość 95,890 m³/rok ścieków komunalnych, trafia do oczyszczalni ścieków w Marysinie. W/w dane ustalono np. na podstawie sprawozdań przekazywanych przez Zakład Usług Komunalnych w Lubrańcu.

• Informacja o ilości i składzie jakościowym ścieków przemysłowych odprowadzanych przez zakłady usługowe do systemu kanalizacji zbiorczej

Brak

• Informacje o zakładach, których podłączenie jest planowane do systemu kanalizacji zbiorczej:

Na terenie Aglomeracji Lubraniec nie planuje się podłączenia zakładów przemysłowych i usługowych, które będą produkowały ścieki o charakterze przemysłowym.

• Liczba rzeczywistych mieszkańców aglomeracji: 4674

- Liczba osób korzystających z systemu kanalizacyjnego, czyli od osób na stałe zameldowanych i czasowych (powyżej 3 m-cy) –4.435;
- Liczba osób korzystających z taboru asenizacyjnego, które są planowane do podłączenia do planowanej sieci kanalizacji sanitarnej –;
- Liczba osób korzystających z taboru asenizacyjnego, które są planowane do podłączenia do istniejącej sieci kanalizacyjnej –;
- Liczba osób korzystających z pojedynczych systemów oczyszczania ścieków, które są planowane do podłączenia do istniejącej sieci kanalizacyjnej –;
- Liczba osób korzystających z pojedynczych systemów oczyszczania ścieków, które są planowane do podłączenia do planowanej sieci kanalizacyjnej –....;

• Uzasadnienie określonej dla aglomeracji równoważnej liczby mieszkańców.

Wyszczególnienie:	RLM
• Liczba rzeczywistych mieszkańców aglomeracji:	4674
• Liczba mieszkańców i osób czasowo przebywających (powyżej 3 miesięcy) na terenie aglomeracji korzystających z istniejącej sieci kanalizacyjnej	4188

• Liczba mieszkańców i osób czasowo przebywających (powyżej 3 miesięcy) na terenie aglomeracji korzystających z taboru asenizacyjnego	119
• Liczba mieszkańców na terenie aglomeracji korzystających z pojedynczych systemów oczyszczania ścieków	78
• Równoważna Liczba Mieszkańców wynikająca z dobowego ładunku ścieków odprowadzanych przez zakłady przemysłowe korzystające z istniejącej sieci kanalizacyjnej	-
• Równoważna Liczba Mieszkańców wynikająca z dobowego ładunku ścieków, które będą odprowadzane przez zakłady przemysłowe i usługowe planowane do podłączenia do sieci kanalizacyjnej	-
• Równoważna Liczba Mieszkańców wynikająca z dobowego ładunku ścieków odprowadzanych przez obiekty użyteczności publicznej korzystające z istniejącej sieci kanalizacyjnej	-
• Liczba turystów według zarejestrowanych miejsc noclegowych podłączona do istniejącej sieci kanalizacyjnej oraz planowanych do podłączenia do planowanej sieci kanalizacyjnej	50
Równoważna Liczba Mieszkańców RLM (suma)	4435

Ilość osób ustalono na podstawie danych meldunkowych z dnia 31.12.2016 roku.

- **Informacje o strefach ochronnych ujęć wody, występujących na obszarze aglomeracji, obejmujących tereny ochrony bezpośredniej i tereny ochrony pośredniej zawierające oznaczenie aktu prawa miejscowego lub decyzje ustanawiające te strefy oraz zakazy, nakazy i ograniczenia obowiązujące na tych terenach.**

Na terenie Aglomeracji Lubraniec Głównym źródłem zasobów są wody czerpane z pokładów czwartorzędowych z dwóch ujęć wód podziemnych na terenie Gminy Lubraniec :

ujęcie wody w Kazaniu,
ujęcie wody w Żydowie

Pobór wód podziemnych ze wszystkich ujęć prowadzony jest na podstawie pozwoleń wodnoprawnych :

ujęcie wody w Kazaniu decyzja OŚB.6341.115.2016 z dnia 30.12.2016r. ważna do 31.12.2026r. wydana przez Starostę Włocławskiego,
ujęcie wody w Żydowie decyzja OŚB.6341.114.2016 z dnia 30.12.2016r. ważna do 31.12.2026r. wydana przez Starostę Włocławskiego

Ujęcie wody w Kazaniu tj. studnia nr 2 i 3 ze stacją uzdatniania wody, zbiornikiem retencyjnym, odstoinikiem wód popłucznych znajduje się na działce Nr 100/1 jest to wygrodzony teren i zajmuje powierzchnię 0,32 ha.

Ujęcie wody w Żydowie tj. studnia nr 2 i 3 ze stacją uzdatniania wody, zbiornikiem retencyjnym, odstoinikiem wód popłucznych znajduje się na działce Nr 99/1 jest to wygrodzony teren i zajmuje powierzchnię 0,97 ha,
brak wyznaczonych w drodze decyzji - aktu miejscowego stref obejmujących teren ochrony pośredniej i bezpośredniej.

- **Informacje o obszarach ochronnych zbiorników wód śródlądowych, występujących na obszarze aglomeracji, zawierające oznaczenie aktu prawa miejscowego ustanawiającego te obszary oraz zakazy, nakazy i ograniczenia obowiązujące na tych obszarach.**

Na terenie aglomeracji brak obszarów ochronnych zbiorników wód śródlądowych.

- **Informacje o formach ochrony przyrody, występujących na obszarze aglomeracji, zawierające nazwę formy ochrony przyrody oraz wskazanie aktu prawnego uznającego określony obszar za formę ochrony przyrody.**

Na terenie aglomeracji występują formy ochrony przyrody w myśl ustawy z dnia 16 kwietnia 2004 roku o ochronie przyrody (Dz. U. z 2015 r., poz. 1651) oraz mające znaczenie dla Wspólnoty, znajdujące się na liście o której mowa w art. 27 tej ustawy:

Lubraniec ul. Nowomiejska 16 pomnik przyrody Lipa drobnolistna (*Tilia Cordata*)
uchwała Nr XXXVIII/235/98 Rady Miejskiej w Lubrańcu z 01 czerwca 1998 r.

Redecz Kalny - brak dokumentów

Dąb szypułkowy odmiana stożkowa, włoska, o wysokości 20 m i obwodzie 356 cm
uchwała WRN nR 59/88 z dnia 20.12.1988r.

- **Wykaz działek ewidencyjnych zabudowanych lub przewidzianych pod zabudowę, skanalizowanych i przewidzianych do skanalizowania stanowiących zewnętrzną granicę aglomeracji:**

Brak ewidencji

- **Do propozycji planu aglomeracji dołączono w wersji papierowej następujące dokumenty poświadczone za zgodność z oryginałem:**

- Studium Uwarunkowań i Kierunków Zagospodarowania Przestrzennego przyjęte uchwałą Nr XXIX/165/97 Rady Miejskiej w Lubrańcu z dnia 02 czerwca 1997 r.

- **Załączniki:**

- **Mapa w skali 1:10000 w wersji papierowej oraz elektronicznej**

Jednocześnie informujemy, że dane przedstawione do propozycji planu aglomeracji pochodzą z tego samego przedziału czasowego, tj. na koniec roku 2015. W związku z powyższym ilość osób mieszkających, ilość ścieków, a także wyniki z monitoringu ścieków pochodzą z roku 2015.

BURMISTRZ LUBRAŃCA

.....*Stanisław Kuczyński*.....
(podpis i pieczęć Wnioskodawcy)



AGLOMERACJA LUBRANIEC

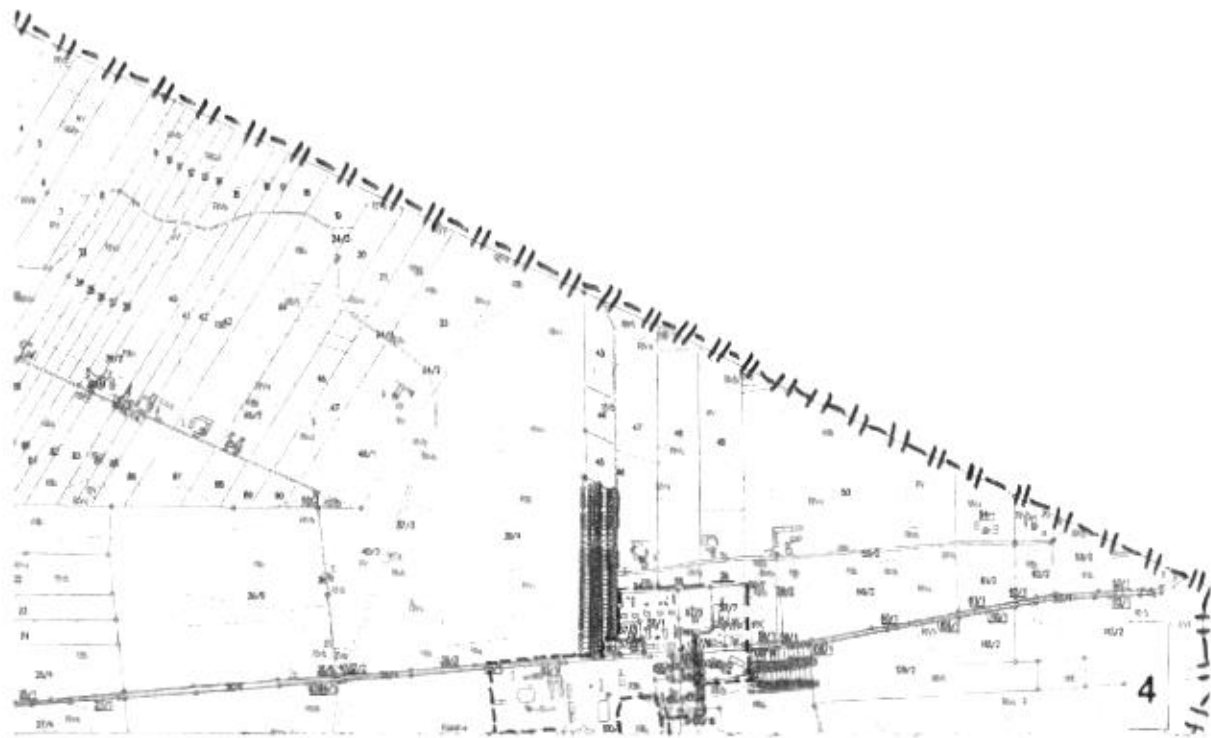
LEGENDA

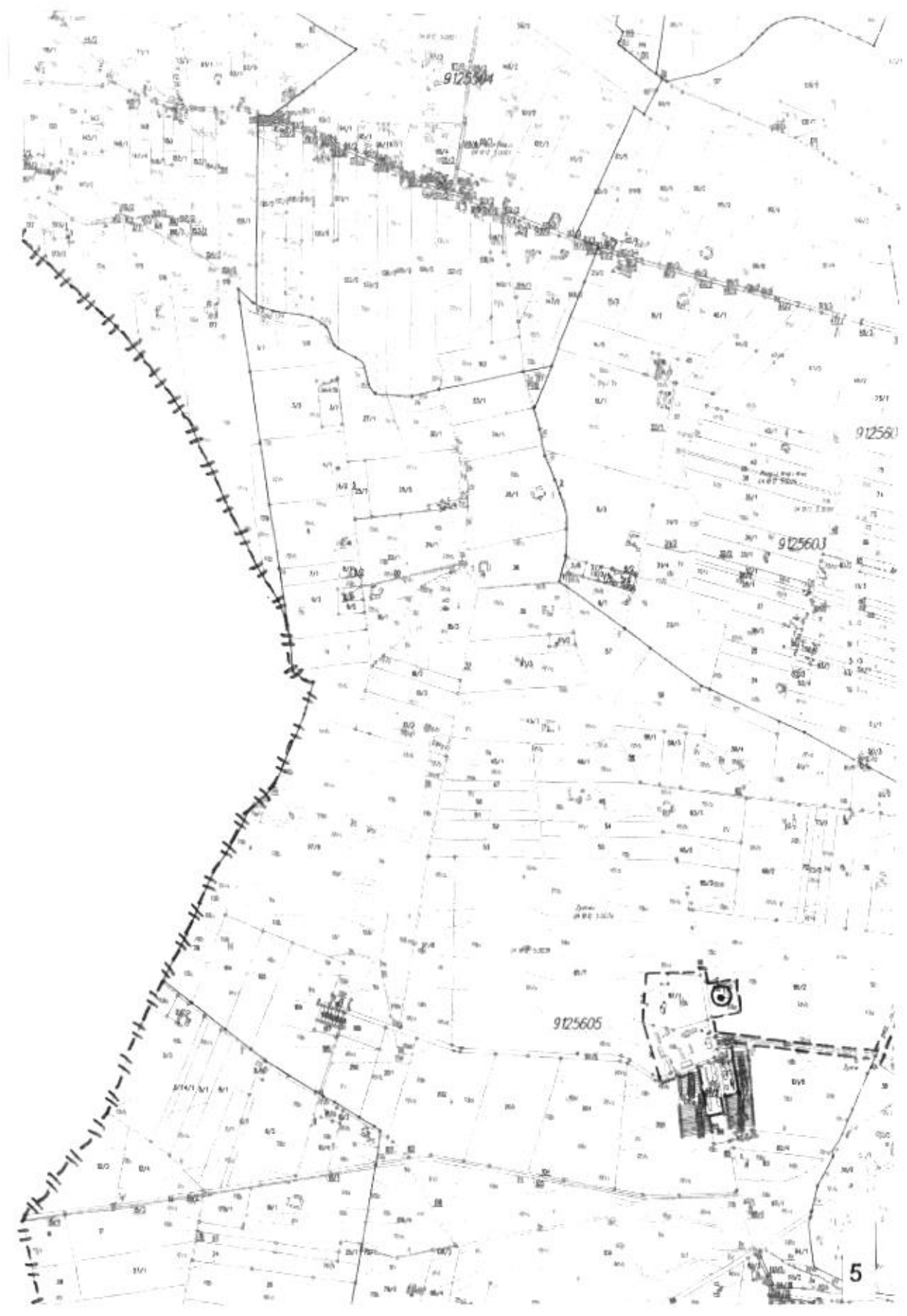
- GRANICA AGLOMERACJI
- |- GRANICA ADMINISTRACYJNA GMINY
- OCZYSZCZALNIA ŚCIEKÓW
- UJĘCIA WODY
- POJEDYNCZE SYSTEMY OCZYSZCZANIA ŚCIEKÓW
- ▲ POMNIKI PRZYRODY

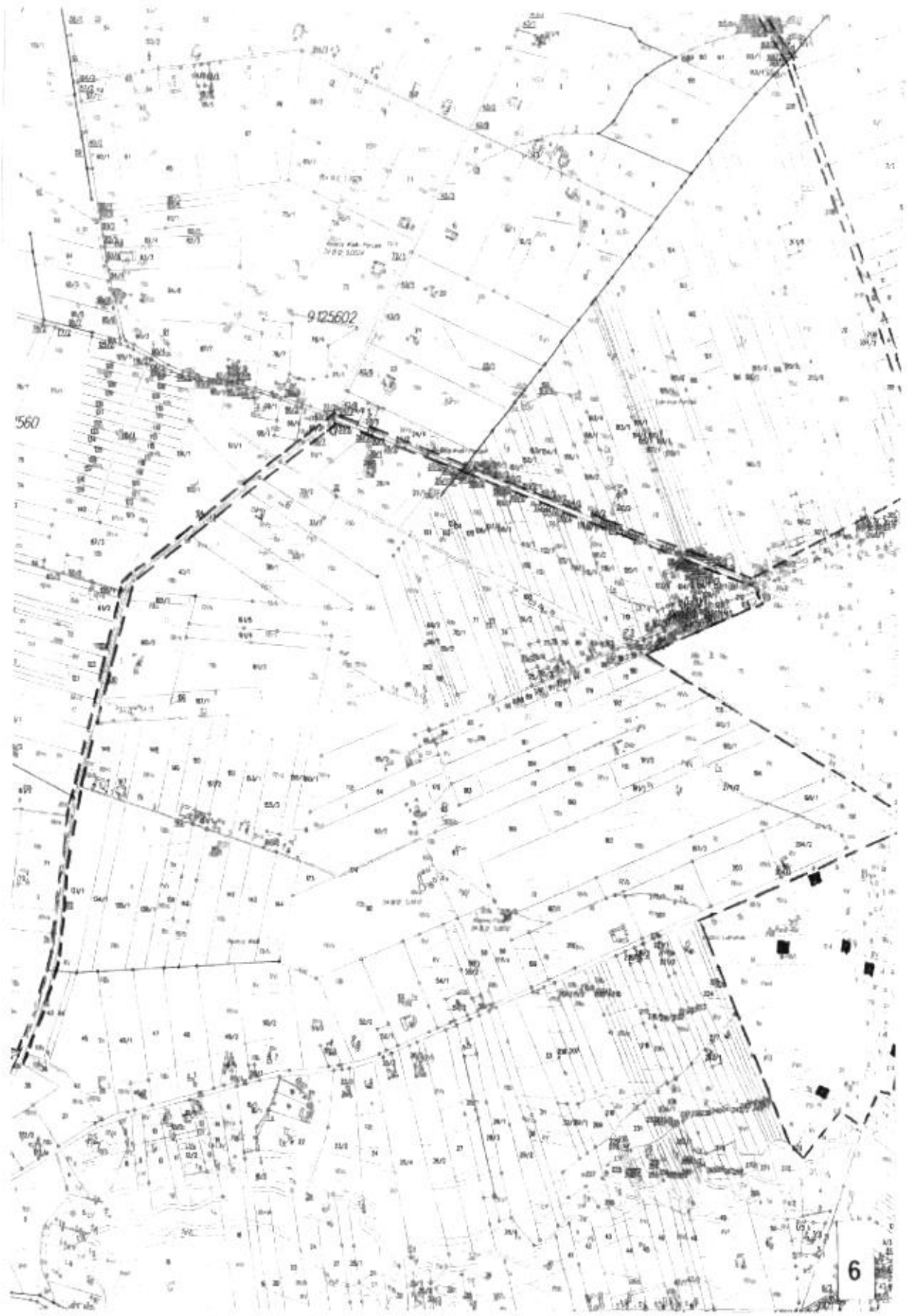
Skala 1:10000















PRZEWODNICZĄCY

Rady Miejskiej w Lubraniec